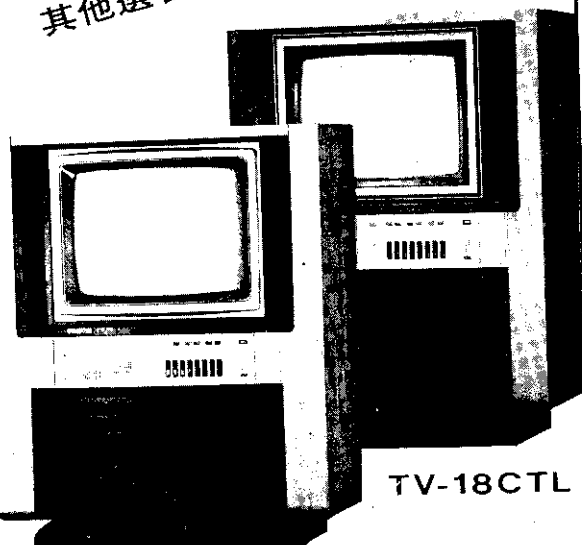


全國首創 定鎖裝置

可避免觀看節目時，因兒童碰觸
其他選台按鍵而亂跳台。



TV-20CTL

- 最新BS新蝴蝶瓏映像管，瞬間顯像。
- 首創双向性八個電子鍵控選台位置。
- AFT 自動波道微調及電台定鎖開關。
- 双向性電子觸控、音量、色彩、畫面皆置於最佳狀態（附全自動裝置）。
- Audio 插座，可將電視音頻訊號引接您的電音，使音響達到更純真效果。

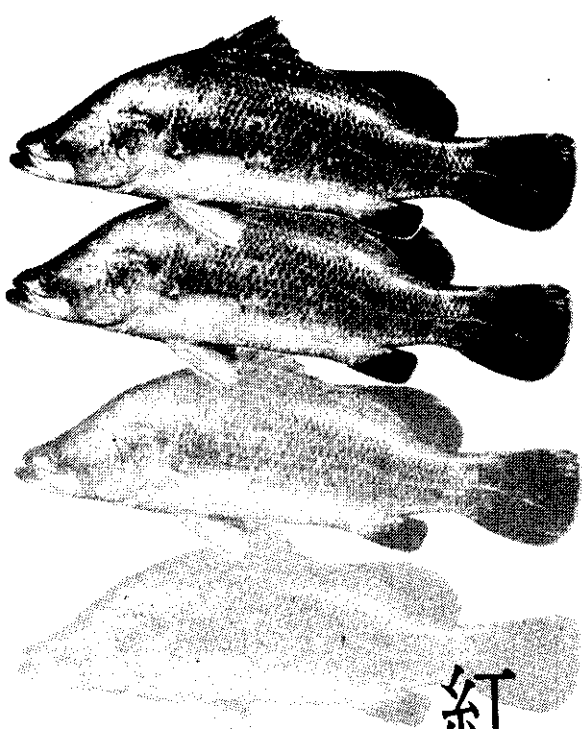
第一家榮獲品管部長獎
全國品質管制團體優良獎
全國產品設計電子類首獎



Audicolor 大同彩視

芝加哥電子展優良設計獎

歡迎駕臨大同之店、服務站(分期付款)參觀選購!



紅目鱸養殖

鄭鴻銓

紅目鱸俗稱金目鱸，本省養殖據漁業年報記載，於民國五八年中，只有嘉義地區混養約一公頃。至目前為止，全省養殖面積，究竟有多少，尚無詳細資料可供參考。

養殖地區多半集中於南部，其中以高雄茄萣、白沙灣，及台南土城、

海尾、佳里、北門、將軍一帶最多。因全省單養面積少，產量有限，價格昂貴，目前養殖者都由原來的混養進而單養，每公頃盈利相當於養殖虱目魚及其他魚類的五、十倍以上，但如管理不佳，仍然無利可圖。

虱目魚養殖戶如能利用每年四月、十月，虱目魚越冬潛空檔時間，放養鱸魚，利用虱目魚池中無用的雜魚蝦，如吳郭魚、五鬚蝦等作飼料，不但可增加收益，且降低養殖虱目魚成本，一舉兩得。

形態·習性

紅目鱸體長而側扁，約達一公尺以上，頭低眼小，鱗小口潤，下顎突



紅目鱸

出。背鰭分前、後而透明，主鰓蓋骨上有一棘，下緣光滑無齒，胸鰭與腹鰭幾乎相等，尾鰭後緣呈圓形，體背及各鰭呈褐色，下部淡褐色。背鰭側線鱗數一〇三—一〇六枚，自側線至背鰭散佈黑色斑點。

紅目鱸為近海性魚類，分佈於基隆及本島西南沿海，通常於十月、翌年四月間在近海產卵。

長成十五公厘以下的仔魚後，游浮於近海表層，二公分左右時，游向



叉手網

沿海岸或河口，至五公分左右，開始溯河逆游。

二歲以下時，喜群游於水溫二五度C的淡水域。成熟魚則經常群游於半鹹淡水域。夏初溯河，秋後入海。

紅目鱸為溫水性魚類，淡鹹水均可養殖，嗜食動物性餌料，肉味鮮美，屬於昂貴魚類。據傳說，經外科手術後的患者，常吃紅目鱸，能加速傷口肌肉生長、癒合，並有強身補血的功能。

魚苗來源

紅目鱸苗產自本省沿海岸及溪河

伍氏農牧動力搬運車

中國農村復興聯合委員會輔導研製 (運搬作業之利器)

經濟部、農林廳、農試所檢定合格

其他型式，說明書備索



油壓傾倒型



標準型



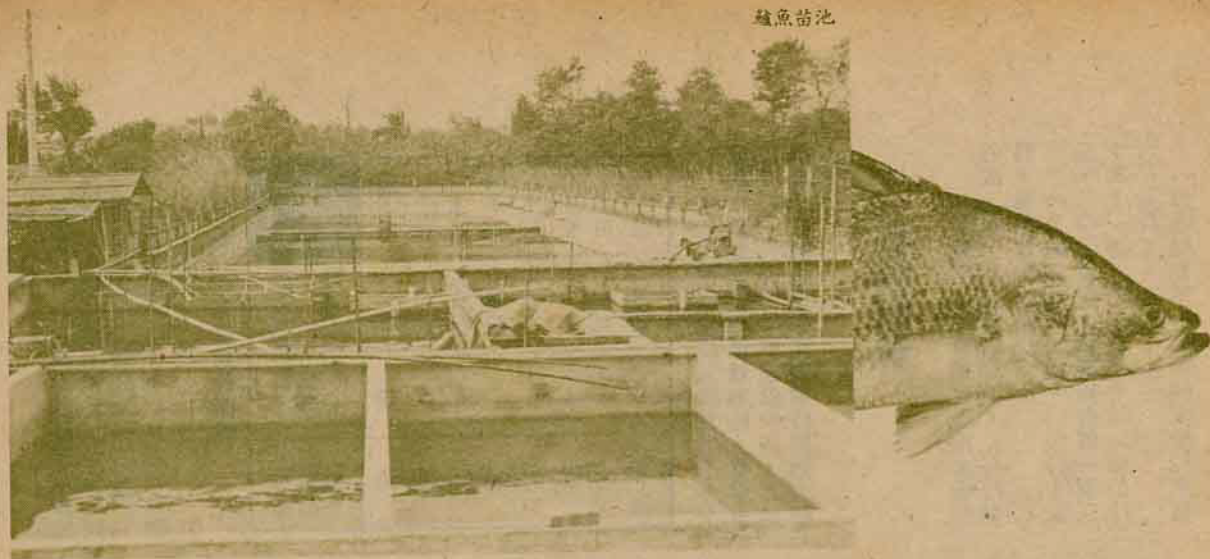
噴藥灌溉搬運兼用型

本動力搬運車係經農復會輔導依實際情況需要經多年研製而成，其特點為：

1. 不論晴雨，路況皆可作全天候之使用。
2. 可以前進或後退兩方向載物行駛之車輛。
3. 可做多用途如噴霧、灌溉、搬運及利用車斗裝載散裝貨物等。
4. 車體重心平穩，馬力強大，堅固耐用。
5. 於斜坡地行駛，速度可自動限制，雖不用剎車亦可安全行駛。
6. 使用本車1日可節省工資千餘元。

端翔企業有限公司
伍氏工業社 出品

新竹縣香山鄉香山坑30號 (元培醫專)
TEL: (035) 227026



口近處，其中以高雄白沙崙、茄萣沿海近河口處最多。捕苗時期自農曆四月八月上旬為止，八月中旬後魚苗即消失。

捕獲的魚苗，依捕獲時期不同，每隔半個月依次區分為：頭水苗，二水苗，三、四、五、六、七水苗，及尾水苗等。

魚苗體長○·五、○·八公分，全身呈黑褐色，近看有些微黑色斑點。捕苗方法與捕虱目魚苗相同，都利用叉手網，在靠近淺海及河口附近沿岸來回推進，捕集出售。

魚苗飼育

購入的魚苗（魚花），於鹽囊消毒後，全部集中於磚池飼育，集中蓄養量每坪約六、○、○尾。以流水式於次日開始投飼水蚤、輪虫，或撈腳類仔虫。

飼育約七天左右，須選別大小分養，以防大魚吃小魚，且可加速成長。此時除投給水蚤、輪虫等動物性餌料外，可投飼新鮮的雜魚漿。

如此繼續飼育約十五、二十天，體型三公分左右時，即可移放於養成池，飼育至上市體型。

春、夏兩季，水溫在二五、三十度C左右時，魚苗（包括養成魚）食慾旺盛，成長快速，活存率高達九○%以上，普通自放養後約一二○天，體重達一公斤左右時，即可上市。

秋、冬兩季，天氣多變，水溫低降，食慾不佳，成長較緩慢，活存率低達六○%。如遇強寒，常大量凍死，因此，魚苗的價格也依捕獲時期不



臺灣銀行

存款戶升學進修融資

凡本行各種存款戶最近六個月
每日存款餘額達萬元以上者為
本人或子女升入大專院校或出
國留學得申請本融資：

國內升學最高四萬元

出國留學最高廿萬元

期限四年，分十六期平均償還本息

國內升學 融資請向本行 各地 分行洽辦
出國留學 承辦外匯



同，差距很大。
農曆八月上旬捕獲的魚苗(即尾水魚苗)，經蕃養、飼育、過冬，成長至體型九、十二公分左右的魚苗，到翌年夏初出售時，每尾高達新台幣十八、二三元。

民國六十六年紅目鱸苗價

項	捕獲時期 (農曆)	每尾 價格 (元)	蓄 養 活 存 率 (%)
頭水苗	四月初	10	90
二水苗	五月初	9	90
三水苗	五月中	8	90
四水苗	六月初	7	90
五水苗	六月中	6	90
六水苗	七月初	4	80
七水苗	七月中	3	70
尾水苗	八月初	2	30 50

鱸魚苗價格也視天候及捕苗多少而異，例如捕獲魚苗量多時，每尾有降至〇·五元的；捕獲量少時，每尾高達十二元；遇寒流襲擊時則無人問津。

成魚飼養

紅目鱸養殖，普通自魚苗蓄養至養成上市，在正常情形下，五台斤飼料，增肉量約一台斤。

一公頃年產量二〇、〇〇〇、二五、〇〇〇台斤，價值新台幣一百三十萬(一百六十二萬五千元(每公斤六五元計))。

但養殖期間，必須經常保持水質

鱸魚養成池



澄清，並投飼足夠的動物性餌料，最好是活鮮價廉的小型吳郭魚，否則成長緩慢，大魚吃小魚，放養二、〇天後，將無法運上市體型，不但浪費時間，且增加養殖成本。

選擇養殖地

鱸魚在淡鹹水中均可養殖，養殖場地必需選擇有充沛水源，或河川溪流附近，及電力、交通方便，日光充足，通風良好，無工廠排洩污水的區域。

池底須成適度傾斜，以便於交換排水。土質以保水力強而積含砂泥質的粘土為宜。

魚池構造

紅目鱸養成池的構造，每口池面

鎂綠要素

水溶粉劑

(純花蓮大魯閣白雲石)
(滲入特殊微量要素精煉)

高級土壤活性促進劑

保證成分

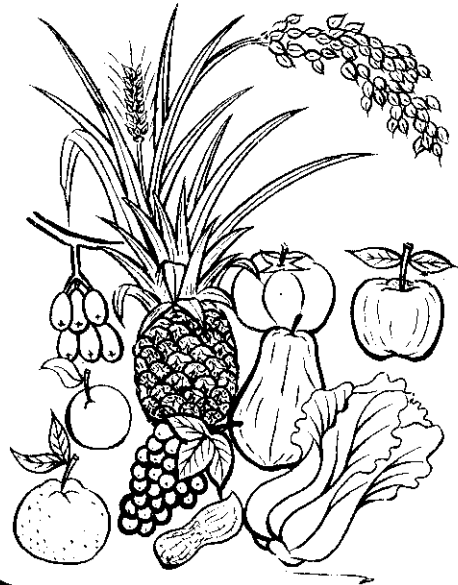
- 可溶性氧化鎂 (MgO) 18-20%
- 可溶性氧化鈣 (CaO) 28-32%
- 可溶性氧化鐵 (Fe₂O₃) 1%以上
- 硼素 (Boron) 0.2%以上
- 其他鋅 (Zn) 錳 (Mn) 銅 (Cu) 等微量元素。

每包25公斤

立晟化工廠有限公司

公司：台中市西區後龍街57-3號
電話：042-229055
工廠：台中縣太平鄉廬仔坑98號

蘋果、梨、葡萄、柑桔、枇杷
蔬果，之芳味、酸甜度之提高
，落果防止，抗病力之增強。



誠聘各地代銷商

積以一、二公頃最適當。魚池太小，魚活動區域有限，成長慢；魚池太大，管理困難。池底應造成○、六%的適度傾斜，以便排水。

注水門和排水門應成對角。在池的一角另圍成一長方形或正方形魚苗蓄養池，面積約○、一公頃，作為魚苗放養前的蓄養池。如在冬季，必需附設越冬草棚，以免凍死。

放養前準備

於農曆過年前後，即放養一個月前，將池水排乾。老化的魚池必需清除池底有機物質，並加強堤防，然後曝曬至龜裂，使充分氧化池底腐泥。並視老化程度，每公頃施放：○、一、○○○公斤石灰，消毒及促進有機物分解。新魚池不必施放石灰。

在排水困難的池塘，注水時混以生石灰連水，注入池中也有效。施用量平均水深三公尺，每公頃施放一、八○○、二、四○○公斤。如無生石灰，可用漂白粉，每公頃（帶水注入）施放一五○○、二○○公斤。

除上述外，還須填平池底，施放基肥，每公頃施水肥二○○、三○○担，米糠五○○、六○○台斤，豬、雞糞五○○、七○○台斤。

養成池的清理宜一年一次，且要在入冬至春節間進行最好。

放養密度

魚池經清理後，宜即注水，水深一、五、二公尺，經五、六天後放養。此時魚池已大量繁殖天然動物性生物餌料，可供剛放養的鱖魚苗攝食。

很多漁民在放養前先放養吳郭魚，使池中大量繁殖吳郭魚苗，一旦放

養較大型的鱖魚，池中小型吳郭魚便可供其攝食一段時間，約一星期不必另投餌料，然後再購買活的小型吳郭魚作補充餌料，或下雜魚絞成魚醬投飼。

每公頃紅目鱖魚放養量

體型 (公分)	放養量 (尾)
3~5	40,000~50,000
5~6	25,000~30,000
9~12	15,000~20,000

放養密度也應視魚池環境及季節而定，放養密度較高時，須要間捕出售，或選別大小分別飼養，以促進快速成長。

平面防寒草棚



本藥劑係美國FMC Corporation在中華民國獲准發明專利之產品，其專利號碼為台專字第3314號

中央標準局商標註冊證第86457號與第75837號與第40344號

furadan

黃葉病 毒素病：黃萎病 矮化症
消滅水稻(癌症)特效藥

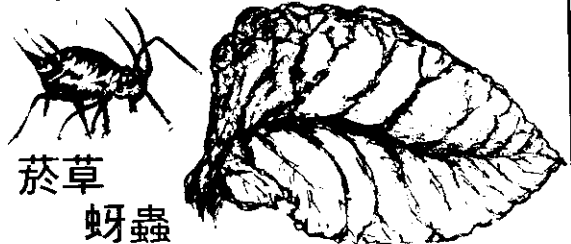
防治 香蕉假莖、球莖 象鼻蟲



好年冬 粒劑

40.64% **好年冬精** 推廣防治於 13大作物 34種害蟲之優越殺蟲劑

- 一、秧田：播種三天內及插秧五天前各用一次，五斗稻種用一公斤好年冬^(R)
- 二、本田：生育初期或孕穗期各用一次，好年冬^(R) 3-4公斤/分地



正豐 化學股份有限公司
台中縣霧峰鄉民生路200號
電話：(043)393201-3

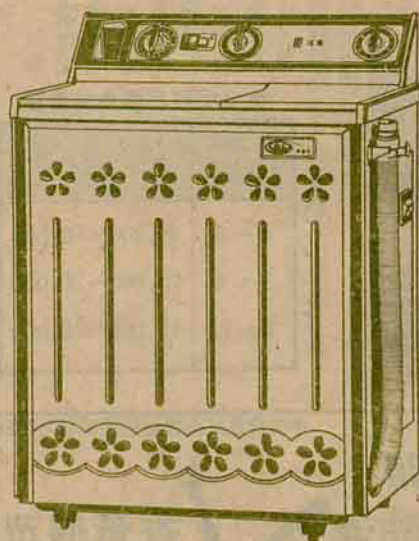
FMC 台灣總代理：國際技術社股份有限公司
國外製造廠：FMC Corporation
Agricultural Chemical Division

ABS

〈塑鋼〉

永不生銹

洗樂



整台不生銹

ABS 塑鋼就是丙烯腈十丁二烯十聚苯乙烯。此塑鋼具有耐熱、耐衝擊、耐導性等優點，可確保大同洗衣機優越的品質和性能。



榮獲全國品管團體獎

大同洗衣機

請駕臨各地大同服務站洽購

二公分以下的魚苗，應先蓄養二、三天左右再放養於養成池。如混養虱目魚時，一公頃應不可超過二、三〇〇尾，且放養時的虱目魚苗須大於鱸魚苗，以免被鱸魚吃光。

投飼

養成期間，視池水水質的優劣，勤加換水，以免水溫升高時，池底有機物急速分解，成大量有機酸和有毒氣體，消耗大量水中溶氧，導致泛池，使池魚大量斃死。

因此池水要經常保持澄清，投餌量應視池魚的食慾而增減，不宜暴投。平均每日投餌量為，一〇〇台斤魚重投飼十台斤餌料。

如以尾計，每尾每日投與餌料約三〇~五〇公克，但須視魚苗體型而

定。一般投與量都以全池羣族重量計算。

越冬設備

紅目鱸致死水溫與虱目魚相同，均在十度C以下，與虱目魚不同處是，虱目魚養成未達上市體型的魚，必須集中放養於預先造好的越冬溝內越冬。

紅目鱸則不必另設越冬溝集中越冬，只在魚池北邊搭蓋離水面約一公尺的平面草棚，或稍傾斜約三十度的防寒棚，以防止寒霜及冷風吹襲。

在魚池中放植水浮蓮也可收防寒的效用，但浮蓮繁殖迅速，如不加限制，會生長覆蓋整個地面，阻碍光合作用及水中溶氧，直接影響池魚生存。所以，水浮蓮必須放植於魚池一

角，如大量繁殖時必須加以清除。

開鑿淡水井灌注也可防寒。普通一、二台寸的鱸魚苗，可集中於薄池內飼育過冬。

收穫

紅目鱸上市體型約重一台斤。實施間捕時，捕獲多用囊網圍捕；全部撈捕時，需將池水全部排乾後撈捕。

但地形較低的魚池，排水困難，必須用抽水機抽乾池水後撈捕，這樣的魚池，在造池時，須另在魚池一角，用磚砌造一個面積約三、四坪的小型池，並在靠養成池一方造設一低於池底的水門。

撈魚時，把抽水管道置於小池內抽水，池魚必隨着池水集中於此小型池內，方便撈捕，較經濟、省時。



囊網撈捕