

積以一、二公頃最適當。魚池太小，魚活動區域有限，成長慢；魚池太大，管理困難。池底應造成○、六%的適度傾斜，以便排水。

注水門和排水門應成對角。在池的一角另圍成一長方形或正方形魚苗蓄養池，面積約○、一公頃，作為魚苗放養前的蓄養池。如在冬季，必需附設越冬草棚，以免凍死。

**放養前準備**

於農曆過年前後，即放養一個月前，將池水排乾。老化的魚池必需清除池底有機物質，並加強堤防，然後曝曬至龜裂，使充分氧化池底腐泥。並視老化程度，每公頃施放：○、一、○、○公斤石灰，消毒及促進有機物分解。新魚池不必施放石灰。

在排水困難的池塘，注水時混以生石灰連水，注入池中也有效。施用量平均水深三公尺，每公頃施放一、八○、○、二、四○、○公斤。如無生石灰，可用漂白粉，每公頃（帶水注入）施放一五○、○、二○、○公斤。

除上述外，還須填平池底，施放基肥，每公頃施水肥二○、○、○至三○、○、○担，米糠五○、○、○六○、○台斤，豬、雞糞五○、○、○七○、○台斤。

養成池的清理宜一年一次，且要在入冬至春節間進行最好。

**放養密度**

魚池經清理後，宜即注水，水深一、五、二公尺，經五、六天後放養。此時魚池已大量繁殖天然動物性生物餌料，可供剛放養的鱸魚苗攝食。

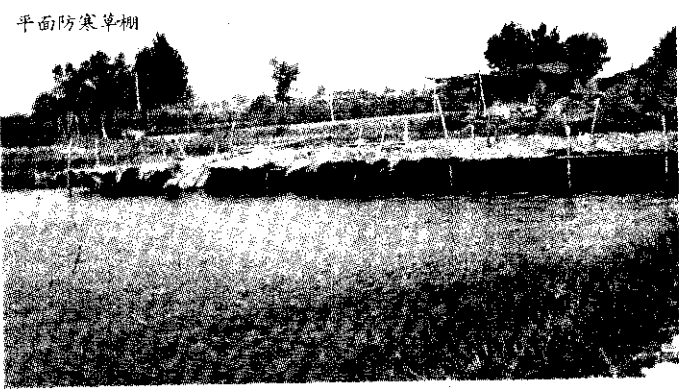
很多漁民在放養前先放養吳郭魚，使池中大量繁殖吳郭魚苗，一旦放

養成大型的鱸魚，池中小型吳郭魚便可供其攝食一段時間，約一星期不必另投餌料，然後再購買活的小型吳郭魚作補充餌料，或下雜魚絞成魚糞投飼。

每公頃紅目鱸魚放養量

體型 (公分)	放養量 (尾)
3~5	40,000~50,000
5~6	25,000~30,000
9~12	15,000~20,000

放養密度也應視魚池環境及季節而定，放養密度較高時，須要間捕出售，或選別大小分別飼養，以促進快速成長。



本藥劑係美國FMC Corporation在中華民國獲准發明專利之產品，其專利號碼為台專字第3314號

**furadan**

中央標準局商標註冊證第86457號與第75837號  
與第40344號

黃葉病 防治  
消滅水稻(癌症) 毒素病：黃萎病 矮化症  
特效藥

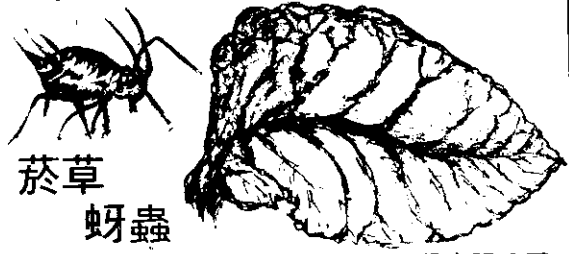
防治 香蕉假莖、球莖 象鼻蟲



**好年冬** 粒劑

40.64% **好年冬精** 推廣防治於 13大作物 34種害蟲之優越殺蟲劑

- 一、秧田：播種三天內及插秧五天前各用一次，五斗稻種用一公斤好年冬<sup>(R)</sup>
- 二、本田：生育初期或孕穗期各用一次，好年冬<sup>(R)</sup> 3-4公斤/分地



**正豐** 化學股份有限公司  
台中縣霧峰鄉民生路200號  
電話：(043)393201-3

**FMC** 台灣總代理：國際技術社股份有限公司  
國外製造廠：FMC Corporation  
Agricultural Chemical Division