

九孔人工繁殖



廖為政

(續上期)

採卵・洗卵

種貝經過種種刺激後，即開始產卵、排精。據觀察，一般均由雄貝先放精，精液為乳白色，精虫大約能活動24小時至數天。但雌貝所產的卵大約只有1小時的受精率，卵的顏色多呈灰褐或深綠色。

卵的好壞可以從觀察母貝產卵情形判斷：像噴火花樣的排卵方法最佳。如果所產的卵是圓柱狀凝聚在一起，多屬未成熟卵，即使孵化，幼貝在生長過程中也會變畸形，不數日即陸續死亡。

當雌貝開始產卵後，工作人員應即用水管，將卵連海水吸出，放入1,500cc塑膠桶內，每桶放入的卵數以40萬~50萬粒為宜。然後注入稀釋後的精液15~20cc，使桶內的卵受精。

受精後的卵，會沉澱在桶底。此時桶內的海水，仍然殘存許多精虫，為防止精虫破壞卵膜，及殘留精虫死亡後腐敗而惡化水質，必須進行洗卵。

洗卵用水也應取過濾水，由塑膠管導注入桶內，至滿為止。靜待桶內受精卵沉澱桶底後，才將桶內的水倒掉，並重新注入新水。如此反覆5~6次後，



樂敏牌

ROBIN
ELECTRIC

農業、產業機械之動力源

●強力●輕便●省油●耐用

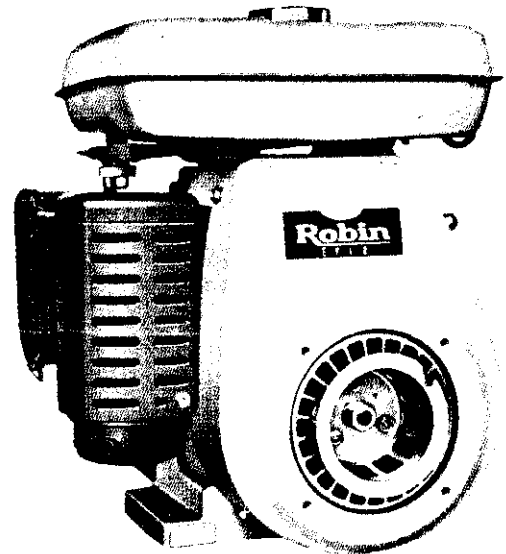
製造元：富士重工業株式會社

經銷處：樂敏有限公司

台北市康定路18號4樓

TEL.3610740•3612045•3613541~3

汽油、柴油 二衝程・四衝程
一馬力至二十馬力各馬力齊全



EY18-3B

兼售ROBIN汽油引擎發電機

RG10C・RG17D・RG25D・RG33D・RG50

用 150 倍顯微鏡觀察，至已很少有其他精虫附着於卵膜爲止。

孵化

九孔或鮑魚的卵，屬於沉性卵，受精後沉在桶底，約 20 小時即可孵化。孵化的時間，依水溫有所差異，溫度愈高，孵化速度愈快；溫度愈低，速度愈慢。

因此，受精卵的孵化過程，必需注意溫度變化，假如 24 小時內，水溫變化 5°C 以上，孵化後的幼苗，不是畸形，就是停止分裂而死亡，所以，孵化過程中，最需注意水溫變化和氧氣供應。

受精卵，自受精開始，在水溫 23°C 下所發生的變化過程，如下頁。

孵化後的幼苗，即開始浮游生活，在水桶內均呈柱狀浮游狀態。

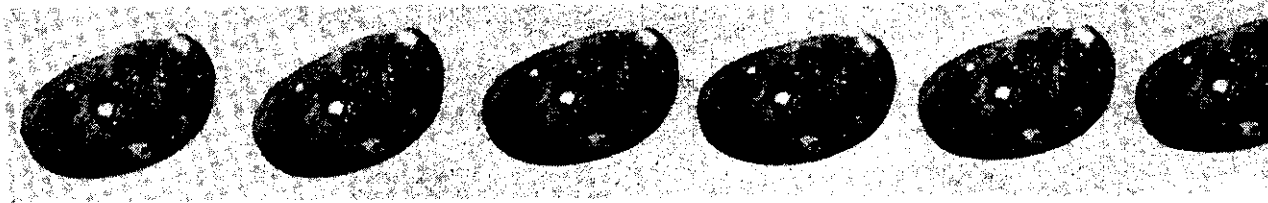
爲避免未孵化卵腐敗而影響水質，應將水桶內的幼苗移入預先製好、固定在水槽的 P V C 袋。移入 P V C 袋時，注意慢慢將上、中層浮游的幼苗移轉，然後把沉在桶底的死亡或畸形的幼苗，連剩下的水一起倒掉。

幼苗飼養

孵化後的幼苗，經過 3 ~ 4 天的浮游生活，就尋找附着物，開始匍匐生活，同時也開始攝餌。幼苗的主要飼料是硅藻類。

培養硅藻類，通常使用塑膠波板，切成長方形，約 45 × 60 公分。爲作業方便，應切成同樣大小，每枚間隔約 3 公分，整齊懸掛在水槽內。

然後槽內注入海水，約經 1 星期，用 100 倍顯微鏡檢查，即可看到塑膠波板上面，附着很多的硅藻及



花、菜、果農友們的好消息

最佳的植物肥料系列——

任您《選擇》《配合》使用

園藝專家最愛用	速效水溶性·微量元素完全配合 花寶 HYPONeX	美國最老牌風行數十年五種配方
日本國內業者最廣用	緩效持續性粒肥·半年有效 愛美 (IB) 園藝肥 10-10-10	三菱公司利新法製造
造林·綠化最佳新武器	肥效持續三至五年·效果絕對顯著 愛美 (IB) 林木肥 23-2-0	三菱公司利新法製造
海魚配製開花專用	促進花芽分化·效果宏大風評佳 ALASKA 魚精開花肥 0-10-10	美國製精心配成
鮮魚精製純粹有機質	特適幼苗成長·肥性溫和可靠 魚精生長肥 5-2-2	美國製特適蘭花等高級植物
高磷酸配合最佳基肥	一至二年長效持續·清潔安全 魔肥 MagAmp-K	美國製最滿高級蘭花高級草花
價格低廉的	水溶性肥料 五種配方 Peters® 百得肥	美國進口大量供應

■ 全省各地蘭園、園藝店、花店、種苗店均有出售。
■ 經銷店如缺貨供應，請直接來信洽詢。

台灣總代理 **台和園藝企業股份有限公司**
台北市士林區中正路 104 巷 1 弄 2 號
電話：831-3302 · 831-3086
郵政劃撥：101360號

農業繁殖栽培業者的好消息!!

◀ 維他命的新應用 ▶

—— **新植物活性劑** ——

速大多®

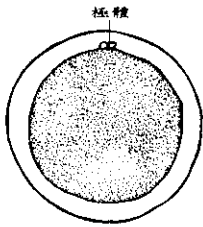
START スタート

對任何植物苗的移植、插芽、插枝、高壓條……
具有迅速催芽、開根、增加活力的奧妙神速奇效!!

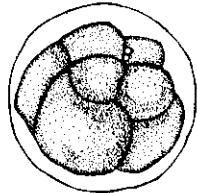
使用 1,000 倍液 · 用量省 效果大

* 精美彩色說明書備索 *

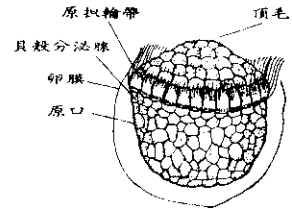
日本 **TAG PRODUCTS INC.** 製造
總代理 **台和園藝企業股份有限公司**
台北市士林區中正路 104 巷 1 弄 2 號
TEL: (02) 831-3302 郵政劃撥：101360



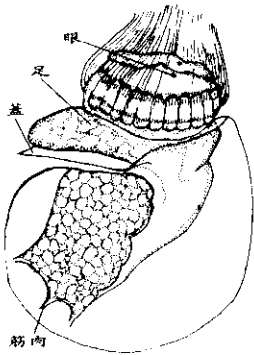
受精卵



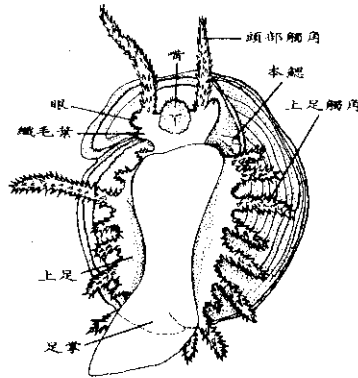
受精後2 1/2小時第三次分裂



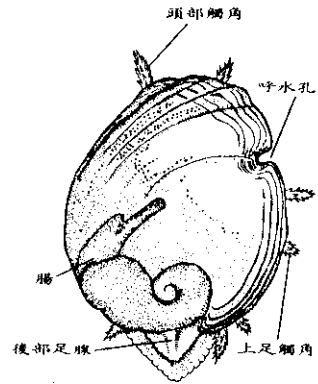
受精後12小時，
孵化前的担輪子



受精後2.5天捻扭狀結束
的被面子



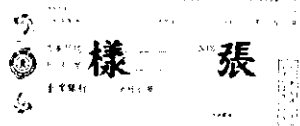
受精後130天，剛形成呼吸孔的幼貝
腹面觀(左)，及背面觀(右)。



臺灣銀行

限額支票存款

軍公教機關 }
公民營事業 } 編制內正式職員
金融機構 }
現役軍官及本行優良存戶



均得集體或個別向本行總行營業部及各地分行開戶。
首次存入最低五千元。

簽發支票金額，每張最高限額五千元。

使用簡便 攜帶安全
彩色印刷 歡迎開戶

泥渣。但如在室內培養，或陽光缺乏且水溫太低的條件下，硅藻的發生較慢。

培養硅藻後的塑膠波板，準備讓幼苗附着以前，須先用水沖洗泥污及多餘的硅藻類，然後整齊排列在幼苗浮游的水槽內，經3~4天即可觀察到塑膠波板上，附着許多幼苗。

這些幼苗攝食塑膠波板上的硅藻，漸漸成長。此時，水槽內的海水和空氣，須經常循環暢通，使塑膠波板上繼續生長硅藻類。如遇大雨或氣候突然變化，水槽上要隨時蓋覆塑膠布，以防槽內海水的比重變低，並加以保溫。

3~4個月後，幼苗大約能長到0.5~1公分左右。此時，塑膠波板上的硅藻已不為稚貝攝食。為補充人工飼料，可以馬尾藻用果汁機絞碎後，放入水槽內，做為補充飼料。

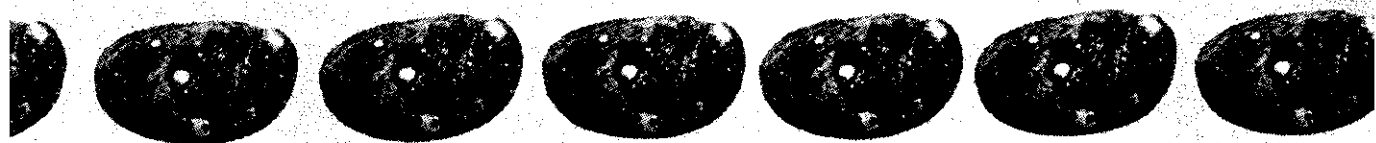
孵化後4~5個月，要將塑膠波板上的稚貝剝離，並按大、小分開，放入種苗池飼養。種苗池的池底最好分2層，每一層用塑膠網隔開，上面放置石塊，再放上稚貝。

種苗池的大、小約2坪左右，水深40~50公分即可，並使海水經常暢通。

要剝離稚貝時，宜用毛筆或塑膠片，輕緩的取下，否則很容易導致稚貝的死傷。

種苗池所須的主要飼料為：青苔、馬尾藻、龍鬚菜等藻類。種苗池飼養2~3個月後，種苗即可達到2~4公分。再經若干時間的飼養，長到適當的程度，即可出售。

本省的人工繁殖工作，仍在試驗階段，尙未有大规模的繁殖場所，所以人工繁殖仍有待加強推廣。



品種可靠 增加收益

大豐種子®

一代交配 S-204 胡瓜 CUCUMBER S-204
Fi Hybrid®

小胡瓜中之超級王牌，可連續採收45天，打破任何記錄

☐特性：

超抗毒素病，生長特旺，分枝特多，果形細長，果色青翠艷美，不易彎曲，果長23公分左右，白刺，肉質肥嫩，甜翠爽口，無論生吃、炒食均為最優良之品種。

☐栽培要點：

本省南部除寒冬外任何時期均可下種，中北部及東部2—10月均可下種，株距75×50公分，畦高20公分，畦溝經常保持水分基肥充足至採收期經常注意追肥及加強灌溉，開花後約10—12天即可採收。

大豐種子行

電話：(07)213101-2 高雄第423號信箱 郵政劃撥：40277·12839

全省各大種子行均有售 (栽培說明備索)