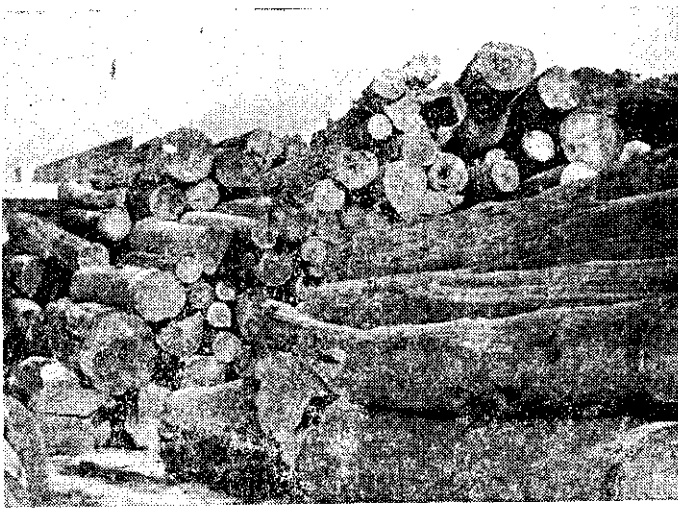


# 白蟻 嗜食木材 · 爲害可怕

## 必須廣泛／嚴格的防除

· 王守範 ·



白蟻嗜食植物性物質，木材是他侵害的主要對象，本省木造房屋、木器和籬笆等，都遭受爲害，經濟損失至巨。

近年來，國人雖多改用鋼筋水泥建造房舍，但室內地板、門窗、家具、衣服、圖書、帳冊及紙張等，仍受爲害。

白蟻常自地下潛入，日以繼夜的在木材內部活動蛀蝕，使人們在不知不覺中受損，若不及早防治，後果嚴重，輕者損失財物，重者房倒屋塌。所以，防除白蟻，必須廣泛並嚴格，才能保障居住的安全。

# HONDA

本田技研株式會社出品

原裝鐵牛



息消好

F65 無段變速

## 本田耕耘機

最輕便(只95公斤)

最理想(自動離合器)

前進8速，後退1速，附有左右可任意轉彎之離合器及自動クラッチ。

適合濕田、旱田、山坡地、梯田等之犁耕、碎土、整地、除草之用途。

金帝股份有限公司

台北市基隆路一段190巷3號  
電話：(02)7663402·7663403

6.8馬力 ※徵求經銷商

本省氣候適合白蟻繁殖生長，種類及數量衆多，根據以往調查，本省白蟻種類計有15種，其中以家白蟻 (*Coptatermes formosanus*)、大和白蟻 (*Reticulitermes speratus*)、台灣白蟻 (*Odontotermes formosanus*) 3種爲害最嚴重。

白蟻營社會生活，有蟻王、補充蟻王、副生殖虫、兵蟻及職蟻等各種不同蟻種，各有專司，每一個社會羣體有白蟻數萬。

爲害時，常潛伏在木材或孔道內部，踪跡不易發現，防除困難，短期內很難完全消滅，必須隨時隨地注意防除。

茲簡單介紹各種防除白蟻的方法，以供參考應用。

## 選擇建築基地

1. 地勢高坑，排水優良。

2. 地面清潔，地下無埋藏的木材或穢物。

3. 建築基地及附近無白蟻巢穴存在。

## 消毒基地土壤

在建築施工之初，即應預防或消滅地下白蟻的發生。

1. 利用「阿特靈」0.5%、「克魯丹」1%、「地特靈」0.5%或「七氯」0.5% 實施土壤消毒，溶劑爲水，調配方便。每0.9平方公尺灌注藥劑4公升，即生藥效。

2. 利用「防蟻劑」(Termitol) 撒布於地面，每3.3平方公尺(1坪) 灌注5.4公升。

## 選用抗蟻材料

1. 選擇抗蟻性大的樹種：紅檜、台灣扁柏、台灣杉、福州杉、柚

木等木材使用，不過當白蟻飢餓無物可食時，任何木材都有受害的危險，不如採用防腐、防蟻處理的木材較爲可靠。

2. 建築木料，防腐防蟻處理，用加壓注入法，使藥劑滲入木材內部深處，可絕對防治白蟻，且可防止木材腐朽。用塗布、噴撒及短時間浸漬處理，則效果甚低，不宜採用。

在遠離防腐工廠的偏僻農村，可自行採用熱冷浸漬法或長時間冷浸法處理木材。

木材防腐劑種類繁多，效能不一，目前台灣市場上可以買到，而且效果優良的防腐劑及防蟻劑，有「雜酚油」(Creosote oil)、「五氯酚」(Pentachlorophenol 5%石油溶液)、「氟絡砷酚」(Tanalith U, 4%水溶液)、「當耐力」(Tanalith C, 4%水溶液)、「保力定」(Boliden K-33, 4%水

農藥許可證：經市進字第1151號

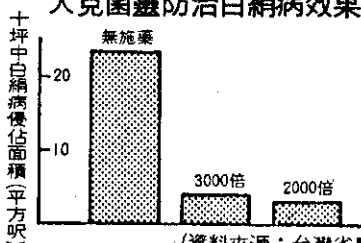
# 大克菌靈<sup>®</sup> (大克爛)

50%可濕性粉劑

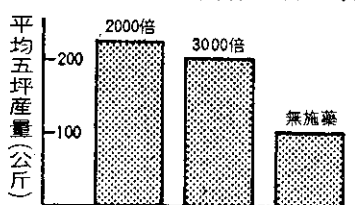


作物種類	病害種類	防治時期	使用倍數	施用法
草 菇	菇床白絹病及雜菌	菌種成活後未發菇前	3000	每坪用稀釋液1公升，雜菌嚴重時採用2000倍，但不可用1000倍
萵 苣	菌核病	種後20~30天發病初期	2000	每7~10天一次連續3~4次

大克菌靈防治白絹病效果



大克菌靈對草菇增產效果



(資料來源：台灣省農業試驗所66年委託試驗報告)

製造工廠：

英國The Boots Company Ltd.

總代理：

**嘉寶有限公司**

台北市郵政信箱3339號

溶液)、「克腐寧」(Xylamon)  
、「防蟻劑」(Termitol)等。

## 改進建築技術

1.建築物基地及周圍 0.9公尺地面，鋪13公分厚混凝土一層，表面上再塗泥灰(Martar)，最好一次完成，以免新舊混凝土塊間留有裂縫，便利白蟻外出為害。

2.混凝土或水泥類接縫及裂縫，應灌注含有防蟻性的填空物。

3.地板下面地面如不能全部鋪置混凝土，應該鋪10公分厚細砂一層。

4.房基及地板墩宜用水泥建造，如用磚石砌成，應再加10公分厚的水泥層或蓋金屬板，以防止白蟻自空隙中潛行走出。

5.承當地板下橋樑的基墩，高度最少應為30公分，地面與地板間應保持60公分的距離。

6.室外地面或草坪，宜向外、向下傾斜，以便排水。

7.日式房屋地板下的空間，應使空氣流通，以減少潮濕。

8.室外的雨淋板應距離地面15公分以上。

9.屋柱或台階若使用木材，下面應設置水泥台，避免直接接觸地面。

10.石灰易受白蟻侵蝕，應避免使用，而改用水泥。

11.房屋建築完成後，沿房基外面牆根，挖掘30公分深的壕溝，並在室內鋪有細砂的地方，消毒土壤1次。

## 維護房屋整潔

1.房屋建築完成後，清除基地及附近地上與土中殘留的木材及纖維質物品，以免招惹白蟻滋生。

2.地基及牆壁如發生裂縫，用

煤焦油瀝青或地瀝青封閉。

3.白蟻交尾季節5月下旬及1月上旬離巢飛出，應嚴禁白蟻進入室內，在室內飛翔者應盡數消滅，以免白蟻在室內建立巢穴。

4.室內空氣流通，木器保持乾燥。

5.房屋實施定期檢查，如發現白蟻土道及為害情形，應立即實施有效的防除。

## 事後驅除防治

1.利用防蟻劑或防腐劑，或「亞砒酸」(10%，加少許麵粉)溶液灌注罹害木材。

2.利用「克腐寧」於木材外面塗布，內部灌注。

3.罹害木材抽換時，改用防腐或防蟻處理木材。

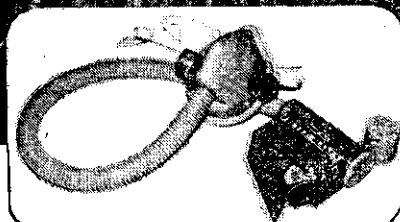
4.利用「阿特靈」、「克魯丹」、「地特靈」或「七氣」消毒土

# 電子空氣過濾口罩

售價300元 郵政劃撥129600號



農友噴灑農藥，防止農藥吸入中毒。  
化學工廠員工，防有害氣體吸入體內。  
礦工及勞工，防止石粉末吸入肺部，  
可預防職業病發生。



《徵求各地經銷商》

台專申字6721194號

## 甚佳企業有限公司

台北郵政68~1642信箱·電話：(02) 5814719

壤，消滅地下為害的蟻羣，方法如下：

(1)沿建築物周圍牆壁及支持的墩礎內外邊緣，挖掘15~20公分寬，30公分深的濠溝，溝內每隔30公分再向下鑽30公分深的孔穴，濠溝每3公尺長灌注藥劑16公升。

(2)濠溝填平復原時，土壤也須噴撒消毒藥劑。

(3)房屋下面如為土壤或水泥板層，每0.9平方公尺面積灌注藥劑4公升，水泥板層需要平均打孔，以便藥劑向下滲透。

(4)房屋下面如鋪細砂或煤渣，每0.9平方公尺面積，需要灌注藥劑6公升。

### 一般注意事項

1.防治白蟻使用的土壤消毒劑、防腐劑及防蟻劑等，均含有巨毒，操作時應戴手套、口罩及穿着清

潔乾燥服裝，避免皮膚直接接觸藥劑。如直接接觸藥劑，時間也不可太長。且於操作後，在吸煙及吃飯前，應以肥皂洗手。衣服也須清洗過後再穿。

2.盛裝藥液的器具，不可再用來盛裝飲水及食物。

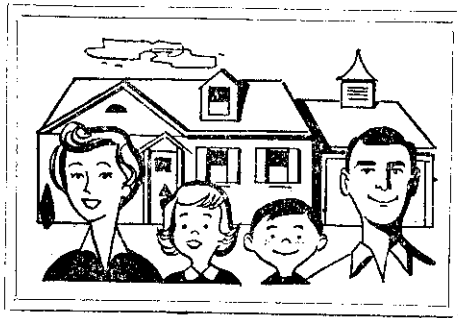
3.盛裝藥劑的器具不可濫置，以免兒童及家畜無知誤飲，發生危險。

4.實施土壤消毒時應清除或掩

蓋地面上的藥跡，以免兒童玩耍時遭受藥害。

5.附近如有水井，有污染飲水的危險時，不可以冒然實施土壤消毒。

白蟻為害人類至深且巨，除上述各種防除方法外，尚可趁白蟻每年離巢外出擇偶交尾，另組新社會的時候，羣策羣力，全民動員捕捉，不使有滋生繁殖新蟻羣的機會，對於消滅白蟻災害大有幫助。



## 樂敏牌

# ロビン エンジン

農業、產業機械之動力源

●強力●輕便●省油●耐用

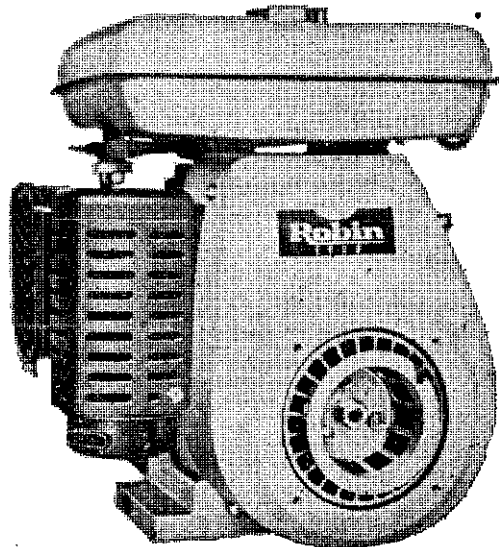
製造元：富士重工業株式会社

經銷處：樂敏有限公司

台北市峨嵋街68號2樓

TEL. 3613541~3

汽油、柴油 二衝程·四衝程  
一馬力至二十馬力各馬力齊全



EY18-3B

兼售ROBIN汽油引擎發電機  
RG10C·RG17D·RG25D·RG33D