

百香果

• 張振宙 •

果汁有特殊風味！

百香果 (Passion fruit) 為木質大藤本。屬西番蓮科，原產巴西。果汁具有特殊風味，因此著名。在大多數熱帶與亞熱帶地區都有栽培。

1610年，西班牙一傳教士在南美旅途中發現百香果，見其珍奇花形，心有所感，覺得此花構造與耶穌基督受難情形相似：三柱頭酷似三釘，紅色花瓣有如耶穌荆冠下的如注鮮血，具柄子房猶如苦酒之杯，五花藥如見累累傷痕，三裂葉片則似矛戟，捲鬚似鞭，因此以耶穌受難的苦況定這植物名稱為 *Passio flos* (*Passio* 意為苦難，*flos* 為花)。日名時計果，中名西番果，又就英名 *Passion fruit* 音譯為百香果。

企業性栽培品種

企業性栽培的百香果有兩種，大多數國家栽培紫百香果，夏威夷為黃百香果。

台灣最早於1901年由日本植物園引入紫百香果，曾在各地試種，成績良好。現在南投埔里與嘉義縣阿里山等地 1,000公尺以下的地方，常可發現野生的紫百香果。1936年日人又自夏威夷引入黃百香果種子，黃百香果在台灣天然受粉率很低，產量輕微，現栽培黃百香果都採用人工授粉。

紫果種的莖與捲鬚呈黃綠色。果實卵圓形，直徑4.5~7.5公分，重約40克，果皮堅硬，表面紫色，被一薄層臘質，果腔內充滿黃色、芳香、多汁果肉（即假種皮）。假種皮內的種子呈黑色，長約6厘米，每克種子數約58~60粒。

黃果種與紫果種形態相似，但莖與捲鬚呈紫色，果實較大，果肉酸味較強。播種後約12至15個月開始結果，達到企業性產量需要2年。在台灣以500~600公尺處栽培的，成績最佳。如人工授粉恰當，年產果實每公頃可達30,000~50,000公斤。



百香果的珍奇花朵

繁殖方法有三種

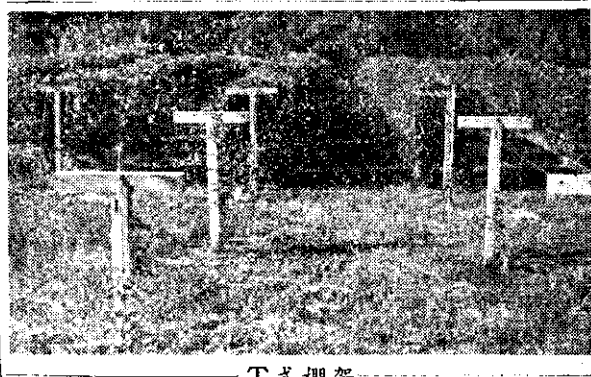
百香果可用種子、扦插或空中壓條等方法繁殖。企業性栽培國家，通常用種子繁殖。如需繁殖特殊品種，則用扦插、空中壓條或嫁接法繁殖。新鮮種子發芽率可達84~96%。種子貯藏後即顯著失去生活力。播種用種子，不需要洗除果肉（假種皮）。果實貯藏於13°C約2個月還可保持發芽力；低於13°C就會使種子延遲發芽。冰凍果實中的種子沒有發芽力。種子可播入播種箱或塑膠袋，約2星期開始發芽，大多數種子發芽需1~3個月。幼苗二寸時，移入個別容器內，六寸時定植田間；也可在苗床播種，然後由苗床直接移植田間；或者在田間直接播種，待發芽後將多餘衰弱的幼苗拔除。幼苗在良好土壤中，生長迅速，定植後次年即可大量生產。

扦插繁殖最好在溫暖濕潤條件下進行。發根劑以輕鬆的淨沙、蛭石、鋸屑等為佳。扦插時期3~4月最理想。由先年生的成熟支蔓採取插條，扦插的苗床以沙土為宜，以免切口腐爛。插條留三芽，斜插土中，距離約20公分見方。等根系充分時，掘起定植。壓條宜取支蔓老熟部位先環狀剝皮，再包以土壤或苔蘚，約經3~4個月可成獨立幼苗。

如何栽培管理？

種植距離適當

視地形、坡度與管理方法而異。平地採用直線種植，坡地沿等高線種植。使用機械的行距較寬，兩行藤面間要保持7尺淨距離，即種植距離為10尺。台灣山坡地尚少用機械，仍以人工管理為主，兩行藤面間淨距離有4尺已足夠，也就是種植距離為7尺。行內株間距離12~15尺，每公頃約種植1,000株。



T式棚架

T式棚架較適用

百香果為多年生大藤本，需用棚架牽引，才便於管理與採收。棚架有多種，包括一線棚架，二線棚架與T式棚架等。T式棚架較為適用，構造為一直柱，頂端裝一橫槓。直柱長度視管理需要而定，最好高出地面6~7尺。低於5尺的，蔓藤容易拖延地面，產量較低；高於7尺，則將來修剪工作不便。T式棚架的橫槓通常需長3尺，上設三鐵線，一線設於中央，牽引主蔓，兩端各設一線，承受兩側分蔓向兩面分開。兩側蔓間的巷道部分，便於修剪。

注意整枝修剪

百香果幼苗種植後，如天氣良好，生長很迅速，需在苗旁設置竹枝或鐵線，由地面牽引至棚架，幫助苗攀援。主蔓至棚架後，使沿中央鐵線延伸。由主蔓生出的側蔓則分越兩側鐵線下垂。主蔓生長到12~15尺時剪斷，限制延伸。側蔓於第1年內，不致太多，第2年後，先年的側蔓常常拖延到地面，必須在採果後從近棚架鐵絲處剪斷，促生新蔓；如果蔓過密，就從基部剪除，避免再生新蔓，以達疏蔓目的。

百香果開花結果都位於支蔓的新生部位，已開花結果部位不再開花，所以開花部位逐漸向下移動。春天3月，休眠結束。植株開始生長前，將先年過長側蔓剪斷，促生新蔓，會使開花結果部位向上移升。

修剪有刺激側芽萌芽作用，修剪後不久即萌生新蔓。這種初出新蔓耐寒力很弱，一旦遭遇低溫，常多枯死，所以修剪期選擇3月上旬，低溫期已過，比較安全。修剪時，不要將蔓藤立刻拉下，因捲鬚纏繞很牢，拉力過強時，會損及其他蔓藤。一般於修剪1星期後充分乾燥時，再行清理。

春夏施肥一次

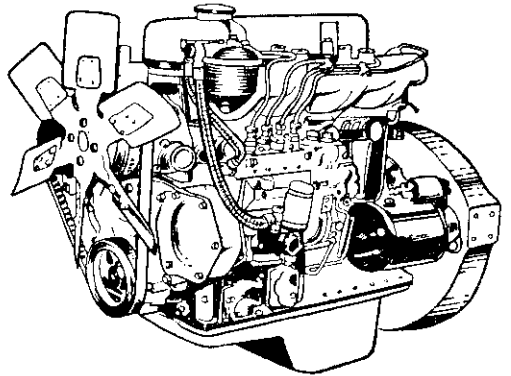
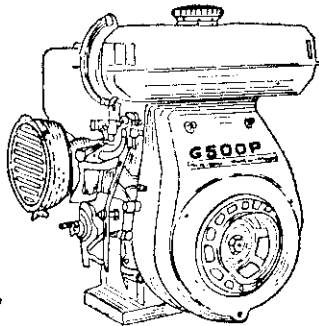
種植後6星期，施用10-5-20式化學肥料一次，



三菱 汽油引擎

建設機械用
發電機用
農業機械用
一般動力用

汽油
1.2HP~15HP
柴油
10HP~1550HP



各型機種齊全·現貨供應

**MITSUBISHI
ENGINES**

順益貿易關係企業

總代理：金堅貿易股份有限公司

台北市延平南路5號 TEL:3822551~3

每株約 450克。以後每年春、夏生長期各施肥一次。另視生長情形，隨時補充施肥。壯齡果園自 3 月開始至夏季採果前，約需施肥 3 次，每次每株施肥量約 450克，然後在夏季與各季收穫之間，再施肥一次，仍需視環境條件與生長狀況而定。台灣低海拔地區，夏季氣溫高，結果期間消耗營養多，葉色每易變黃，需適時補充肥料，否則，將顯著影响以後結果。

防治病虫害

最嚴重的病害是褐斑病，初期在葉面呈紅褐色斑點。潮濕時，斑緣呈吸水狀。病斑擴大時，呈多數同心圓，會使葉片早落。果實的病徵為圓形、下陷紅褐色斑塊，常在中期至近成熟期的果實上見。褐斑病病原菌的孢子藉風傳播，濕潤下最易發生。可用 200 倍好速殺或 400 倍大生 45，每 2 星期噴藥一次防治。

最嚴重的虫害是果蠅與紅蜘蛛所引起。果蠅常於果實發育期間在果皮刺孔，日後木質化，造成果實萎縮與脫落。可用 1,000~1,500 倍 25% 的巴拉松水濕性粉劑或 400 倍 25% 的馬拉松水濕性粒劑防治。紅蜘蛛在乾旱季節為害特別嚴重，常發生於葉背面沿中肋部及果實表面，使葉片萎縮變黃，早落。嚴重時，使蔓藤枯死，以及幼果萎縮與脫落。有時蔓頂葉片生長停

止、變形、衰弱，正是紅蜘蛛為害徵候。用 150~200 倍的可溶性硫磺粉防治，嚴重時需每 10 天噴藥一次。平時可每月噴藥一次，預防發生。遇介壳虫發生時，用馬拉松或巴拉松防治。

成熟果落地採收

百香果實成熟時，由藤上自然落下。雨天需每星期由地面撿拾 1~2 次，以避免果實在地面腐爛。收集果實須注意數點：(1) 只撿拾成熟果實。綠熟果實具木質氣味，不適合食用。(2) 成熟果實由藤上落下後，失水很快。若以鮮果出售要盡早，否則，失量將達 10~20%。(3) 雨天採收的果實易腐爛，要置乾燥蔭涼處。(4) 果實要置入開口袋中，並放置蔭涼通風處。如任意處於溫濕情形下，會迅速降低果實品質。(5) 加工用果實採收後，迅速洗滌、冷卻，以免腐爛與失重。



外銷園藝作物

生產改進計劃

水果增收新步數！！

近來有一些農友們將用在蘭花的美國製高級園藝肥料：

花寶二號 HYPONeX 20-20-20

以「葉面施肥」噴霧在葡萄、蓮霧、檸檬、荔枝、枇杷、木瓜、香瓜等果樹上，結果——糖度增加，收量及品質大大地提高，收入劇增，大家笑嘻嘻！

花寶二號不但可與農藥混合使用，省工有效，並且計算起成本却意外地合算，所以愛用者也日日增加了。

◎尚未用過的農友們！早日試試看！

■ 樣品、說明書、訂購辦法備索。

製造元 美國 HYPONeX 公司
台灣總代理 台和園藝企業股份有限公司
(玫瑰花推廣中心 關係企業)
台北市士林區中正路 104 巷 1 弄 2 號
電話：831-3302·831-3086
郵政劃撥：101360 號

高單位鈣質的來源
——石灰的 100 倍效果！！

《最新奇 特殊土壤改良劑》

鈣元[®] CALGEN
カルゲン

品質改善與病害預防的新武器！！

- 含有 20 餘種微量元素，能使土壤團粒化、PH 值安定，並能促進土中微生物之增殖。
- 鈣質吸收量高，可強健植物生理機能。
- 提高生產物(尤其是水果)的品質、着色、糖度，可增加收益。
- 對防止水稻倒伏效果甚佳。

日本 ネオゲン株式会社 製造
總代理·總經銷
台和園藝企業股份有限公司
台北市士林區中正路 104 巷 1 弄 2 號
電話：(02) 8313302 ● 8312876