



菊花

## 保護菊花幼苗

■ 涂振鑫

### 生產成功要素

本省外銷花卉以菊花最為大宗，栽培面積逐年增加，今年可望達 175 公頃左右。

菊花產地主要集中於彰化縣田尾鄉（約 110 公頃），其次北斗鎮（約 20 公頃）、永靖鄉（約 5 公頃）、南投縣埔里鎮（約 30 公頃），其地縣市尚有 1~2 公頃之零星栽植。外銷量亦由 65 年之 90 萬支，增加到去年之 3,000 萬支。外銷國家以日本為主，香港、新加坡居次，為國家爭取不少外匯，對繁榮農村

經濟貢獻很大。

菊花係園藝作物，栽培管理講究集約，並須具高水準之技術，從育苗到採收，種種操作管理都會深遠的影響產量與品質。

據歷年來之觀察，菊花在幼苗期最容易遭受莖腐病為害，在夏季高溫時期常有 70~80% 之花苗受害，造成缺苗現象，尤以未經消毒之苗床連續使用後更為嚴重，有時幾無成活。

莖腐病係由土壤真菌 *Rhizoctonia Solani* 引起，插苗時菌由苗之切口及地面侵入，被害部組織變黑褐色腐爛死亡。

本病病菌菌絲亦可經由接觸地面之葉片侵入植株，造成死亡。若插穗苗於後期感染，或菌潛伏於花苗，則種植於本田，仍會死亡，造成缺株現

象。

為減少花農損失，農林廳與台灣植物保護中心，二年來之試驗研究已有結果，時值育苗期（8 月~10 月初旬）農友請適時採取下列措施：

(1) 設置母株園：過去留母株方式多由花農零星留園幾行，既不方便管理，母株生育亦不健壯，反而成為病蟲溫床。

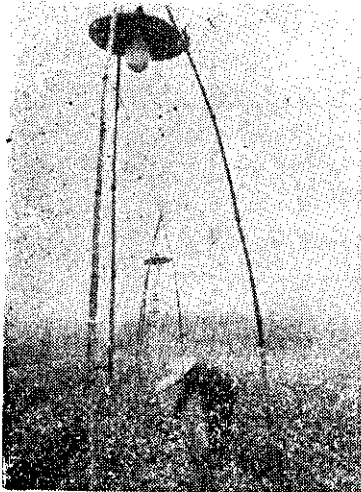
專設母園可排除上列缺點，並可採收健康之插穗，優良插穗決定育苗之成活率很高。

(2) 苗床：利用新河沙或加些 2 : 1 木屑，再用 50% 適隆可濕性粉劑 500 倍液，每平方公尺噴灑 3~5 公升，用塑膠布覆蓋 7 天以後使用。

(3) 插穗：用新阿蘇仁液劑（Neo Asozin）2,000 倍液浸 10 分鐘，取出風乾後切口處沾上 NAA 0.2% 混合免賴得 1,000 倍，再加 100 公克滑石粉曬乾之粉末，（詳細製造方法可請教台灣植物保護中心呂理榮博士），可收殺菌及促進發根之作用。

(4) 苗床管理：最好能集中育苗，對設備之折舊，管理方便，效益很大。減少成本，並可得到健康幼苗。

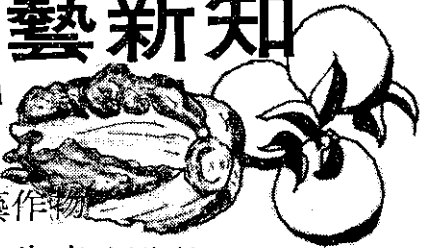
插植後之幼苗如發現病株，就趕快拔除，並以 50% 貝芬替可濕性粉劑 1,500 倍，或 53% 貝芬替可濕性粉劑 1,500 倍，或者以 63% 貝芬替可濕性粉劑 1,000 倍噴射至全株濕潤。



菊苗電照栽培

## 園藝新知

外銷園藝作物



生產改進計劃