



圖一、雨傘旗魚之稚魚

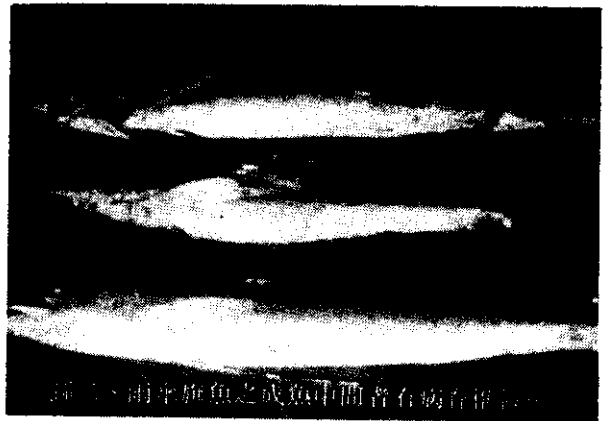
旗魚類與鮪類同樣是世界溫熱帶大洋性洄游魚類，因體型大，肉味又好；為人類餐桌上最佳食物之一，也是世界各國極為重視的經濟魚類。目前人口增加，旗魚類濫捕的結果，資源不斷的下降，為了使其安定1.必須加強管理。2.養殖旗魚。目前養殖旗魚相當困難，但如海中箱網養殖研究成功，旗魚養殖也就較為容易。

本省旗魚類均為漂旗魚類與延繩漁業重要漁獲物，民國12年蘇澳港完成後由日本大分縣漁民來台，以蘇澳港為根據地首創漂旗漁業，然後逐漸發展變成本省東部沿岸重要漁業之一，目前則以新港最為發達，又同一時期並在基隆、高雄、東港為根據地，發展延繩漁業兼釣旗魚業，尤以高雄為根據地的漁船，由本省沿海漁場逐漸向南擴展至太平洋、印度洋、大西洋等遠洋漁業，因此延繩釣漁業之旗魚年產量亦相當可觀

標旗漁業之漁期為每年10月至翌年4月，以1~3月間為最盛，漁場由屏東小琉球及台東、大武、成功沿海、北上至基隆的彭佳嶼沿海，凡暖流經過的海域均產旗魚，洄游本省的旗魚中共有雨傘旗魚、白皮旗魚、黑皮旗魚、紅肉旗魚、劍旗魚等，其中以雨傘旗魚為最多，故旗魚之成魚以雨傘旗魚來作為說明。

雨傘旗魚魚體細長，甚側扁，上顎長度大於下顎

，形成剛出鞘的劍，背鰭發達高呈圓形成傘狀，中央最長所以俗名叫破雨傘，腹鰭發達如同衣服的帶子，先端略達於肛內，後斷至尾部可自由移動，這樣長的腹鰭是用來捕捉食物用的，尾深分叉，尾柄細小有力，游泳時方向轉變完全靠此尾部，因這方面改變相當迅速，體背部紫黑色腹部淺棕色，體長約為180公分、30公斤左右，本省近東海部由於4—7月間在大武成功沿海產量最盛，且都具有成熟之生殖腺並棲於黑潮流域表層，有接近沿岸之習性，周年都有漁獲，4—8月產卵，幼魚有趨光性，夜間可以用集魚燈採捕



圖二、雨傘旗魚之成魚中間者有幼魚在側

，因為其稚魚在本省相當多，故須好好利用，目前旗魚雖無人養殖，但日本已養殖黑鮪（比旗魚還大的魚類），已相當成功，本省天時地利較日本好，須急起直追迎頭趕上，使能物盡其用。

辨別洄游本省的旗魚類之稚魚：雨傘旗魚一吻伸長向下方彎曲形成嘴狀，黑色素胞在下顎邊緣出現。紅肉旗魚一吻向前直，不彎曲，由頭部之外貌來觀察吻與眼成一直線。黑皮旗魚一吻伸長較短，眼較大，由頭部之外貌來觀察時眼較前端。白皮旗魚一胸鰭直立無法壓下，吻長與黑皮旗魚同。

各仔稚魚成長階段可分四個仔稚期：

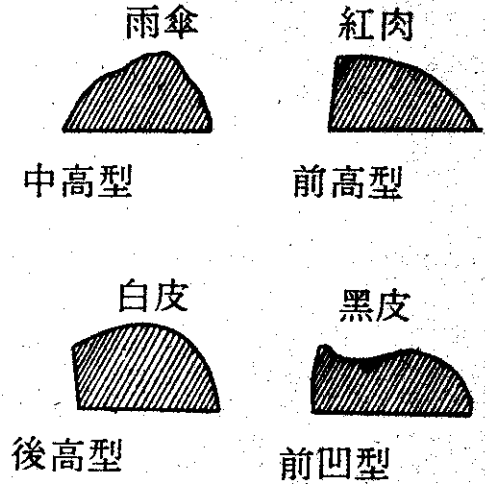
(1) 5厘米以下之仔魚外部形態——雨傘旗魚下顎邊緣周圍都有色素胞出現，其他魚種之下顎先端只有1~2點或無色素胞出現；黑皮旗魚有1對黑色素胞；紅肉旗魚下顎先端中央也有一色素胞出現。

(2) 5~10厘米仔稚魚——此時期吻之長度明顯各種類之吻長為體長之 $\frac{1}{10}$ ，黑皮與白皮旗魚較短易於識別，但白皮旗魚則以胸鰭向兩平面強直伸展。

(3) 10~20厘米仔稚魚期——雨傘旗魚的吻伸長而下彎、眼位高；紅肉旗魚的吻直向前伸長無彎曲，但眼與吻成一直線；白皮旗魚及黑皮旗魚吻向前伸而短

，而白皮旗魚胸鰭直立。

(4) 體長20厘米以上時——此期為稚魚期，各鰭條已固定，故由背鰭之形狀及側線可以判定各種旗魚類。（如圖3）。雨傘旗魚稚魚為2.1厘米。



圖三、旗魚類稚魚背鰭形質之識別法



樂敏牌

ロビン  
エンジン

農業、産業機械之動力源

● 強力 ● 輕便 ● 省油 ● 耐用

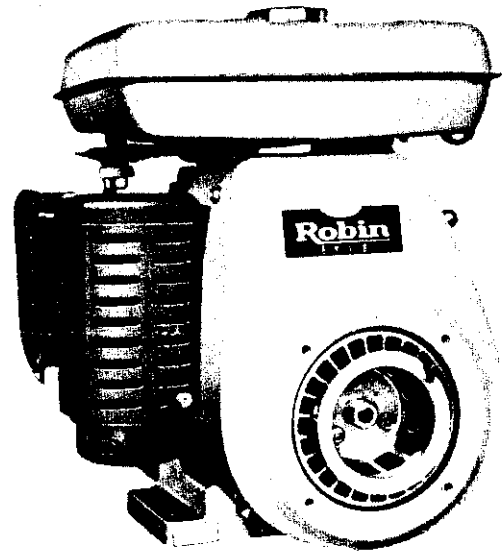
製造元：富士重工業株式会社

經銷處：樂敏有限公司

台北市峨嵋街68號2樓

TEL. 3613541~3

汽油、柴油 二衝程·四衝程  
一馬力至二十馬力各馬力齊全



EY18-3B

兼售ROBIN汽油引擎發電機  
RG10C·RG17D·RG25D·RG33D