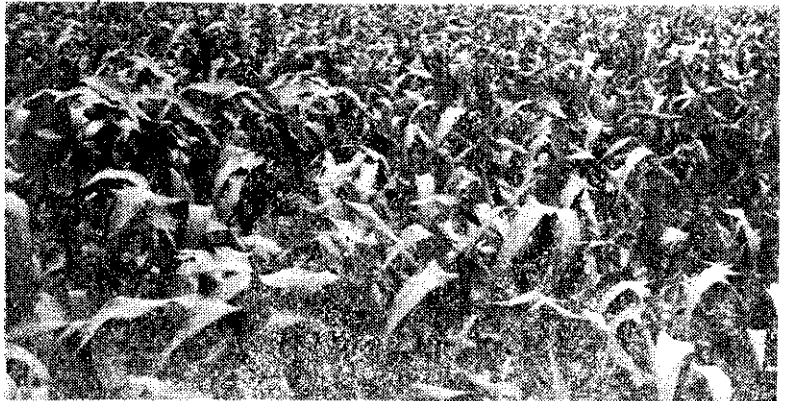


加強農村建設 專欄



如何—— 轉作玉米？

——王清德



近年來，由於稻米生產年年豐收，以致年產量超出原訂目標，為避免稻米大量增產，導致殺賤傷農，因此政府目前正積極推動2期稻田轉作計畫，以2萬公頃水田轉作其他作物，減少稻谷生產。

稻田轉作玉米

同時，為使稻農的生產利潤提高21.2%，實施保証價格收購計畫，每公斤收購價格定為14.5元，收購量每公頃 970公斤。

如此不但可維持谷價合理的水準，同時轉作的水田可用來增產其他雜糧，減少雜糧的進口量，減少外匯的支出。

注意排水問題

對有意將水田轉作玉米的農友，本文在此提供幾點意見，給大家作參考。

2期作水田如轉作玉米，在7～9月3個月期間，剛好是本省的雨期和颱風季節。此時水田開始淹水，土壤溫度很高，除水稻外，其他各種作物不易在此種環境下生長。因此，種植玉米前，應選排水良好、地勢較高和砂質壤土的地區播種，或同一灌溉區域內共同轉作玉米，才不會造成田裡滲水的現象。

大豆菜類配合

自6月中、下旬第1期水稻收穫後，至9月中、下旬玉米播種前，這90天內，可以種植夏作大豆、瓜和蔬菜類等作物。作物種類的選擇，以不影響9月中旬要播種的玉米以及翌年第1期水稻的下種，或者春季作物播種為原則。栽培時期可分三區來討論。

3年2作區

3年工作區，原輪作情形：前1年11月中旬（第1年5月中旬）～第1年5月下旬是甘蔗後作雜作，5月下旬（6月上旬）～10月上旬（11月中旬）是水稻，10月上旬（11月中旬）～第2年6月上旬（7月中旬）是冬春雜作，6月上旬（7月中旬）～9月下旬（11月上旬）是水稻，9月下旬（11月上旬）～第3年11月中旬（第4年5月中旬）是甘蔗或間作雜作。

轉作後情形：前1年12月初（第1年4月底）～第1年5月中旬（6月底）是甘蔗後作雜作，第1年5月中旬（6月底）～8月底（10月中旬）是大豆、蔬菜，9月初（10月中旬）～12月中旬（第2年1月底）是玉米，12月中旬（第2年2月初）～第2年5月中旬（6月底）是甘藷、花生、大豆、瓜類、蔬菜，5月中旬（7月初）～8

月底(10月上旬)是大豆、蔬菜，9月初(10月中旬)~12月中旬(第3年1月底)是玉米，12月中旬(第3年1月初)~11月底(第4年4月底)是甘蔗或間作雜作。

雙期作區

雙期作區，原輪作情形：前1年12月中旬(1月下旬)~第1年5月底(6月底)是1期水稻，6月初(7月初)~10月中旬(11月中旬)是2期水稻，10月中旬(11月中旬)~12月中旬(第2年1月下旬)是綠肥、菜類。12月中旬(第2年1月下旬)~第2年5月底(6月底)1期水稻，6月初(7月初)~10月中旬(11月中旬)2期水稻，10月中旬(11月中旬)~12月中旬(第3年1月下旬)綠肥、菜類。

轉作後情形：前1年12月中旬(第1年1月下旬)~第1年5月底(6月底)是1期水稻，5月底(6月底)~9月上旬(10月上旬)是大豆、瓜類、菜類，9月上旬(10月上旬)~12月中旬(第2年1月下旬)是玉米。12月中旬(第2年1月下旬)~第2年5月底(6月底)是1期水稻，5月底(6月底)~9月上旬(10月上旬)是大豆、瓜類、菜類，9月上旬(10月上旬)~12月中旬(第3年11月下旬)是玉米。

單期作區

單期作區，原輪作情形：前1年10月上旬(11月上旬)~第1年5月中旬(6月上旬)是冬春雜作，5月中旬(6月上旬)~10月上旬(11月上旬)是2期水稻，10月上旬(11月上旬)~第2年5月中旬(6月上旬)是冬春雜作，5月中旬(6月上旬)~10月上旬(11月上旬)是2期水稻，10月上旬(11月上旬)是2期水稻。

轉作後情形，前1年12月中旬(第1年1月中旬)~第1年5月中旬(6月上旬)是大豆、高粱，5月中旬(6月上旬)~9月中旬(10月上旬)是大豆、菜類，9月中旬(10月上旬)~12月中旬(第2年1月中旬)是玉米。12月中旬(第2年1月中旬)~第2年5月中旬(6月上旬)是大豆、高粱，5月中旬(6月上旬)~9月上旬(10月上旬)是大豆、菜類，9月中旬(10月上旬)~12月中旬(第3年1月中旬)是玉米。

高畦栽培法

大豆或蔬菜的生長期間，因為會遭遇雨期，必須行高畦栽培法。

每1畦寬1.2公尺，高度可看地勢高低和淹水情形作決定。作畦前，可將所需基肥施入土中後，再行作畦。每畦播種2行大豆，大豆行距為50公分，施行條播(如種蔬菜類，則行點播法)，株距5公分。其餘請參閱大豆栽培法。

機械種植玉米

至9月中、下旬，大豆或蔬菜收穫後，可採用省工的機械作業方法來種植玉米，就是先用曳引機整地，然後用播種機施肥和播種，這就是所謂機械一貫作業方法。機播

的玉米行距是70公分，株距是20公分，每公頃可種植71,400株。

轉作後的水田，因可多種1期夏作。在純收益上，轉作的水田要比不轉作的為高。現在將轉作和不轉作的水田，以公頃為單位，計算純收益的差額。

純收益較高

水稻產量4,200公斤，每公斤14元，收益58,800元。種子840元，工資24,500元，肥料4,600元，農藥5,200元，水地租4,772元，其他2,000元，共41,932元，純收益16,868元。

大豆產量1,480公斤，每公斤15.5元，收益22,940元。玉米產量5,500公斤，每公斤9元，收益49,500元，二者收益共72,440元。

大豆種子1,500元，工資9,000元，肥料1,600元，農藥2,500元，水地租2,386元，其他2,000元，共18,986元。玉米種子1,150元，工資15,590元，肥料4,700元，農藥2,500元，水地租2,386元，其他2,000元，共28,326元。兩項作物成本共47,312元，收益72,440元，純收益25,128元。

由此可見，轉作後的水田比不轉作的水田，純收益多8,260元。

