



農村家庭

家具要妥善保養！

維持美觀

長久耐用

• 林美玉 •

家具如果保養妥善，可長久維持美觀和功能，延長使用的時間。家具的保養包括使用、清潔及整理等等。

注意使用

(一)放置方法：放置家具，應保持水平。不論結構多堅固，製工多精美，家具如放置不妥，會影響其外觀及功能。例如置放在不平地面的家具，因接合部分受壓而鬆懈或裂開，門或抽屜開閉困難或不緊密，影響美觀，不耐使用。懸掛在牆壁上的家具，如裝置不平，更易使貯存物品變形或傾倒，發生意外。

(二)注意通風防濕：放置家具的地方，宜注意通風防濕。空氣中的濕度過高，易使器物發霉、虫蛀、生銹或變質變形。放置家具時，應與潮濕的地面或牆面隔離，注意室內的通風換氣，在雨季尤應注意。

(三)避免乾燥防熱：空氣潮濕不利於家具保養，長期陽光直射或使

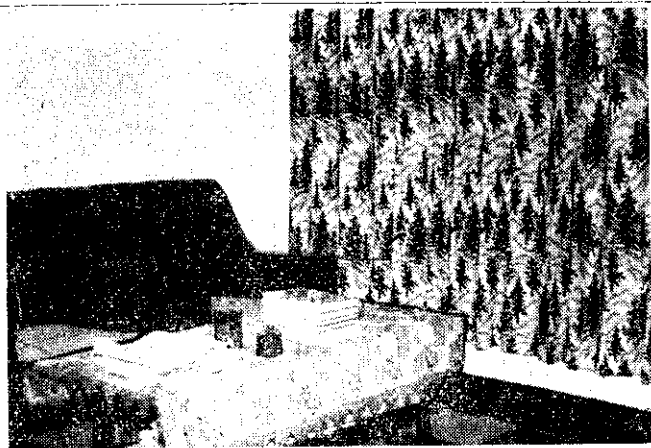
用熱源的房間內，因溫度高，空氣乾燥，也容易使貯存器物變形變質。如木製家具，遇熱乾燥後易裂縫或起翹變形，塑膠製器遇熱軟化變形，甚至易着火發生危險。家具應盡量避免放置在陽光直接照射或靠近熱源的地方，如陽光曬入房間應以窗簾遮蔽，冬天屋內取暖時，取暖器具不要靠近家具置放之處。

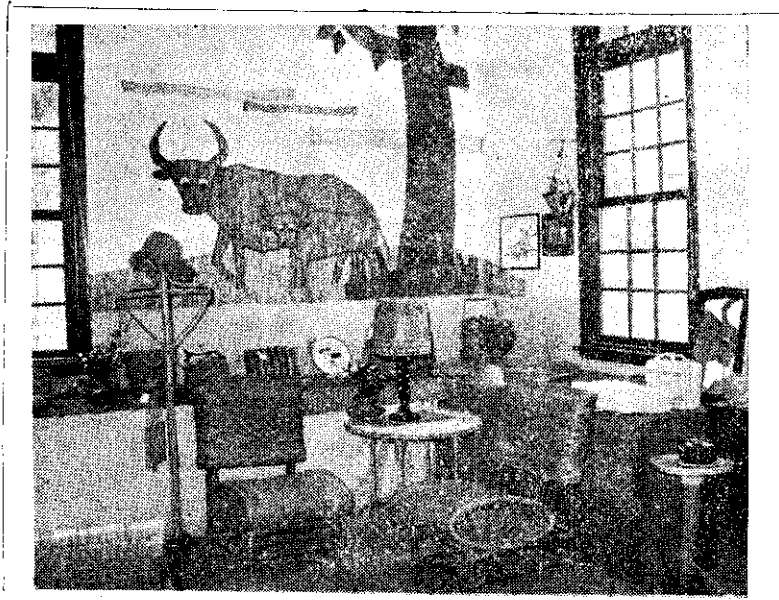
(四)保護家具表面：日常注意清潔，防污去漬，是保護家具表面的基礎。注意動作，不要在家具表面

加以刮磨、撞擊、敲把，或直接擺置冰冷發熱的器物，以及傾倒酸、鹼、藥水等，以保持美觀整潔。家具上鋪玻璃、布巾或覆巾套，是美觀實用的保護方法。

(五)正確使用：家具須以正確的方法使用，才能維持功用，延長使用期間。使用家具，尤應注意不要在某一部份施予過大的壓力，操作時施力平衡，盡速回復原狀，以免變形或損壞。通常每一種家具的結構，均可耐於外來的各種壓力，例

整潔雅觀(阿芬)





藤製家具

如普通坐椅，其座位四脚及背部部份，均足於支持人體正常坐姿的力量，但如坐在椅子上不斷前後左右搖動，或只靠前後部或後部二支椅脚，則因椅子各部各部受到的壓力不同，或接合部份鬆懈而影响結構及外形。

在單薄的台面或抽屜中間，長久置放太重的物品，易使中間所受壓力過大而凹下。抽屜的關閉宜使用雙手，平均用力輕輕拉開，取放物品後立即關好。如關閉抽屜的用力不當，或把抽屜長久抽出在外，或沒有關整，均易使它變形以致不易開閉，且不能密閉。

(A)搬動方法：搬動家具須小心，以免傷損表面或影響結構。搬動時，先將貯存在面上、抽屜或隔架內的器物全部騰分後，再行搬動。大件家具須由數人搬動，用力平衡，抬起移動，不能只由一邊用力在地面上推或拉，以免損壞脚部及割傷地面。如遷居時，須在面上舖以厚布，再以茶氈遮蔽或包妥，以免碰撞磨擦。

普通清潔法

保養妥當的清潔家具，可保持質料與美觀，延長使用期間。家具的清潔原則說明於下：

(一)宜明了質料特性及保養清潔

方法：製作家具的材料不同，其特性及清潔保養方法各異，使用同一材料的家具，因材料的處理加工或油漆方式不同，清潔方法亦不盡相同。購買時，須先詢問家具質料特性及保養清潔方法，並以正確方法處理。

(A)清潔工具及用品：清潔家具的工具，應使用雞毛氈子、柔軟的棉布、海棉刷，以免刮傷家具表面。清潔劑，應使用中性的合成洗劑或家具的去污劑。

(B)清潔方法：清潔家具的目的是除去灰塵污漬，保持清潔。清潔方法有乾擦及濕擦兩種，不論用那一種方法，清潔家具須注意下列各項：

(1) 不要刮傷家具表面：家具表面受到刮傷，影响美觀，更使污垢容易藏留其內，不易洗淨。用潔淨乾布乾擦，可避免刮傷家具面。如家具上灰塵堆積太多，可先用雞毛氈子輕輕除塵後再乾擦，以免

粗質塵埃刮傷其面，留下痕跡。

(2) 不要摩擦家具面的漆料：家具表面上大多噴塗漆料，以增加色彩、光澤、平滑，亦可防濕、防蛀、防藥物、防污染、保護表面，增進美觀。

清潔家具，不要以粗糙的工具、用品強力擦刷，以免使漆料脫落，失去其功用。

(3) 不要留有洗潔藥品及水份：濕擦家具，宜用洗淨擰乾後的柔軟抹布擦拭，再用乾布擦抹，以免留有水跡。

如用清潔劑或去污藥品時，亦應將去污劑擦淨，再用乾布擦乾。金屬家具尤應避免接觸水份，以免氧化生銹。

特殊清潔法

(A)去污漬：家具面上染上污垢油漬，應迅速設法去除，以免留漬痕，有碍美觀或影响質料。去污劑性能強烈，應注意使用與保養。

(1) 木竹藤等製家具面上的油漬污垢，可先以清潔劑液洗淨後，清洗擦乾，再以擦光劑擦亮。

(2) 上漆的木製家具上放置熱茶杯後常有白色痕痕，可用酒精輕輕擦拭，當酒精未乾以前塗上透明漆，即可除去痕痕。

(3) 金屬製家具面上的漆料，原有防銹功用，但若漆料剝落後與水或潮濕的空氣相接觸，便會因氧化而生銹。這種銹漬，可用鋼絲刷或細質砂紙輕輕擦除銹鐵，塗上擦光劑拭擦，若漆料剝落太多，只得重新噴漆。

(B)保持光潔：定期使用擦光劑擦拭家具，可增加表面的光潔和平滑。市面所出售的家具用擦光劑，可分別用在木竹藤製，金屬製或塑膠製等不同材料的家具，有液質與固質兩種，有些有去污增光兩用，

應視家具質料，適當選擇，使用前須先看說明書，並以正確方法使用。通常是先除塵後，塗上薄薄的一層擦光劑，再以乾淨的軟布用勁擦拭，有紋條的材料宜順着擦亮。

整修

家具經久使用，難免陳舊、變型或破損，如加以適當整修，仍可繼續使用。簡單的整修可自行動手，較為複雜的，宜委託專工處理。

(一)補強：使用頻繁的木製椅凳，其椅背或腳部容易鬆懈脫散，如選用適當的角鐵或螺絲釘加以釘牢補強，可堅固耐用。

(二)加油：轉動的把手，或鉸鏈、滑輪的軸針，定時滴上一、二滴機械油，可使轉動輕滑，不致失靈。

(三)修理：家具如有破損或零件脫落，應儘速修補或更換。家庭中宜購備鎚、鉗、鑽、釘、膠等整修用工具材料，並學習簡單的整補修理技能，以便日常應用。

(四)整型：家具如受壓力、潮濕或乾燥而失去平衡或變型，宜即刻整型，如須特殊技術的整型，宜委託專工處理，較為妥當。

(五)上漆：家具表面的漆褪色或剝落，影響美觀和功用，如再加上漆，能使舊具煥然一新，亦可改變色調與佈置，變換室內氣氛。



寄生蟲可怕！ 食物必須煮熟！

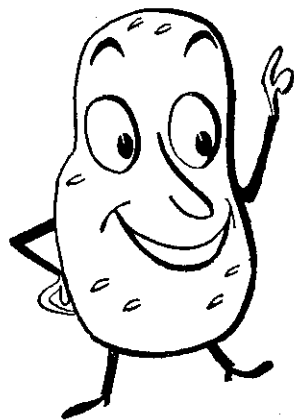
中華肝吸蟲在台灣各地曾感染流行，但是不太為人注意。

人吃了未充分煮熟的肉類，如牛肉、豬肉、鴨肉、鵝肉、螺絲等，很容易將中華肝吸蟲的幼蟲或卵一起吃下，自己並無感覺，等蟲數多了，成蟲就會寄生於膽管，使膽管阻塞，引發膽管炎、膽汁性肝硬化，若延遲治療，則有生命危險。

就曾有人酷食生魚片，日久之後，中華肝吸蟲已嚴重的潛伏在膽囊內了。

目前一般農家爲了增加生產，經常在豬舍旁建立一個大池塘，以豬糞來餵魚，鴨鵝又經常在池塘內戲水，如此排泄物與飼料等，在自然的環境生態中，中華肝吸蟲便子子孫孫的綿延不絕了。

預防之道，千萬勿赤腳進入池塘，及勿食未熟透的魚和肉類。最常被忽視的小地方爲切過生肉的菜刀，未經充分洗淨，即再用來切煮熟的肉類。(玉芳)



農 家 食 譜

廖彩霞

扣環・球湯

材料：雞肉三兩，高湯一大碗、絞肉三兩，魚漿二兩，冬菜一兩，草菇、太白粉適量，紅蘿蔔、竹筍少許。

作法：將雞肉剝茸，加濕太白粉和鹽做成十個圓丸，把魚漿、絞肉也做成圓球。

(2)把草菇大粒的切片，小粒的不用切。

(3)將做好的圓球下開水煮熟，撈出裝在小碗中，再加上調味、扣

好。

(4)紅蘿蔔、竹筍切片燙熟，再和高湯一起煮開，加入碗內即成。

炸蚵仔

材料：蚵仔、甘薯粉、胡椒粉、塩。

做法：(1)蚵仔洗淨、瀝乾水份，加一點塩。

(2)把(1)撒下甘薯粉炸熟，撈起裝盤撒上胡椒粉。