

# 嘉南水利會

## 工作檢討

——廖秉輝——

加速農村建設是當前重要國策，目的在增加糧食產量，改善農民生活。農田水利會在此項任務中，擔當着十分重要的角色，所以台灣省政府自民國64年1月1日，令各地農田水利會切實配合實施加速農村建設方案。

5年來秉承政府決策，全體員工竭忠盡智，以復興農村經濟建設為第一要義，有效開發或利用水資源，提高糧食產量，充裕軍糧民食，為農民服務，減輕農民負擔。

### 各部工作準則

嘉南水利會自民國64年1月實施“加速農村建設農田水利會方案”以來，即就會務建設現況作通盤檢討，在每年年度開始時，訂定“年度中心工作計畫”，切實掌握進度，追蹤績效。5年來，各部門的工作準則如下。

**工務部門**——配合國家經建計畫，改善圳渠，推動6年經濟建設，改善排水。消滅災害，並加強建設水源不穩定地區，謀求農田灌溉與排水並重，增進糧食產量。

**管理部門**——加強維護管理既設水利設施，以確保機能功效，靈活運用基層組織工作班，配水服務至田間，以減輕農民勞力支付。有

效運營水資源，執行灌溉，以促使農作物的產量提高。

**財務部門**——合理訂定會員負擔，按期收會費。清查公有地用途及整理各項資產，以防財務流失。

**總務部門**——探討基層與革意見，執行省府消除骯亂政策，加強與社會、政府機關的聯繫，改進會務措施，發揮整體功能。

**主計部門**——審慎編擬預算，嚴格執行預算，杜絕浪費，並分析決算有無超過農民的負擔能力。

**人事部門**——推行人事、經費、意見、獎懲四大公開，以信實面對會員，成爲一個歸心團結的水利會。

**輔導部門**——整飭風紀，革新社會風氣，並貫徹執行保防、反共教育，以確保機關的安全。

總之，各部門都有工作主體，由各部門的主體工作構成會務的整體發展。

### 興修灌溉渠道

嘉南水利會自民國64年1月實行建設方案，5年來配合國家經濟建設，以運營中央和省庫補助經費2億3千6百萬元，配合水利會貸款3千3百萬元和自籌7千4百萬元，總共投資3億4千3百萬元，  
(下接31頁)

# 愛果利

兼治紅蜘蛛及白粉病  
一舉兩得

作物春芽發育期噴射  
愛果利是最佳防治白  
粉病及紅蜘蛛的時期

—說明書函索即寄—



德城行有限公司

台北市新生北路二段31-1號  
三進大樓六〇〇室  
電話：(02)551-8022 / 3

## 誠徵

# 嘉義地區 經銷商

(上接29頁)興修灌溉渠道等各項工程。工程完成後，使嘉南地區約7萬餘公頃的農田獲得局部改善，每年平均約增產稻谷2千5百公噸和其他雜作，折價約新台幣4千2百萬元。

## 暢排水除災害

嘉南地區現有46條排水系統，總集水面積12萬7千1百餘公頃，包括大排水路142條，長度約686公里，中小排水溝5,012公里。多數利用天然溝配合人工修築而成，數量之多，範圍之廣，實非水利會財力所能保養完全。所以水利會難盡力養護，終於無濟於事。並且近一、二十年來，水災凌虐，渠道斷面淤塞，堤防崩潰，到處都是。

台灣光復以後，不識大義的農、漁民利用專重民權之便，竟然擅自在排水路內築堤蓄水養魚，或侵占排水用地種植作物，更加深了排水不良。目前各排水路除已改善者外，能維持原排水機能者已寥寥無幾，如不及時全面改善，將來勢必成爲本區農業生產上的一大阻礙。

台灣農業發展，已漸趨向海埔地圍墾和山坡地開發，而原有耕地的集約經營更是勢在必行的工作。深具生產潛力的嘉南平原，如再配合適當農業上的改進，單位面積產量尚有可能大爲增加，此外，本區域排水作通盤性改善，也是極有效的方法之一。

尤其近年來，政府從事開發曾文水庫、給水路鋪設內面工程，以及旱作物灌溉推廣等大規模農業投資，如能再輔以排水改善，那麼本區域的農業生產，將更爲完善。

自民國65年6月，經政府指示，將嘉南地區排水列入“6年經建計畫”，至目前已完成3期，現正進入第4期69年度的工程。計畫全

部完成後，根據最保守的估計，可增產稻谷、甘蔗、雜糧等約5萬噸，年增產金額4千6百萬元以上，益本比約爲1.16。

## 代辦農地重畫

嘉南水利會自實施健全水利會方案以來，爲配合政府6年經建計畫第2期農地重畫，先後於民國66~68年度，在嘉南地區代辦台南縣篤農區、大洋區、知義區、馬沙溝區、港口區和嘉義縣大堀區、管厝區等7區的農地重畫工程。重畫面積爲2千8百11公頃，工程費爲7千6百40萬3千元，由政府補助2/3，農民負擔1/3。

工程完成後，不但農田可獲充分的灌溉，年計增產稻谷約1千4百公噸，折價新台幣1千2百萬元，而且對於區內的排水、農耕交通均有改善，並可配合政府推行農業機械化的耕作目標。

## 分組實施灌溉

嘉南水利會所屬曾文、烏山頭水庫，系統灌溉農田面積7萬4千餘公頃，範圍包括嘉義縣、台南縣

、台南市。自民國62年10月曾文水庫完成，實施新的耕作方式和灌溉制度以來，由於整田插秧時期集中，而現有渠道輸水能力無法容納此時期所需水量，以致部分地區發生整田用水的爭執現象。

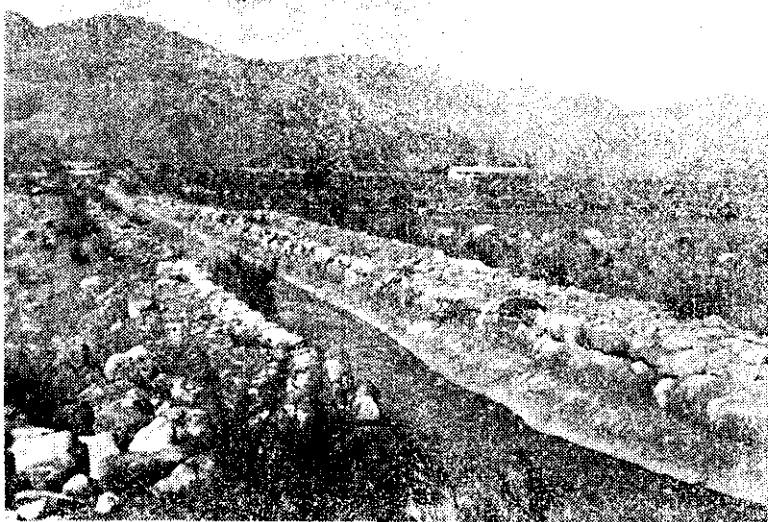
本會有鑒於此，乃着手研究各地區種植實情、水稻生育特性、渠道容量等因素，將全灌溉區域分4組，錯開供應整田用水的時間，以維護渠道安全輸水，並易於灌溉管理。自民國65年5月起付諸施行。

視各地區耕作時期和前作物收穫實情，分爲東西南北4區。靠東地區是雙期作田區，必須等第1期作水稻後，才可種植第2期水稻。又因插秧時期，由南而北施行，所以編爲2組。

靠西地區(即沿海地區)均屬3年輪灌地區，前期作爲雜作、甘蔗，再配合此地區插秧情形分爲南北，所以也編爲兩組。

經分組推行灌溉以來，獲得下列優點：(1)沿海地區可獲早種早收之效，避免遭受季節災害。(2)晚植地區在前期作收穫時，免去灌溉用水浸入的困擾，就水庫而言，可節省水量，有效運用水資源。

(3)輪植給水小區分期插秧，因



興修灌溉渠道

而不致發生北幹線用水尖峯時，下游地區發生整田用水供不應求的惡現象。(4)用水尖峯時期錯開，可確保渠道的安全輸水量，節省渠道改善工程費約兩億元。

## 發展多元服務

嘉南水利會烏山頭水庫和各灌溉渠道等設施，原是專供農業灌溉用水的單目標設施，但自曾文水庫於62年興建完成後，供應嘉南地區的自來水和工業用水，為節省施設管路經費，均借用烏山頭和各灌溉渠道供應。

輸送工業用水部分，供應成功啤酒廠、統一公司、可果美公司、新營副產加工廠、南光紙廠、新營紙廠、南靖糖廠等7單位，年用水量約930萬噸。

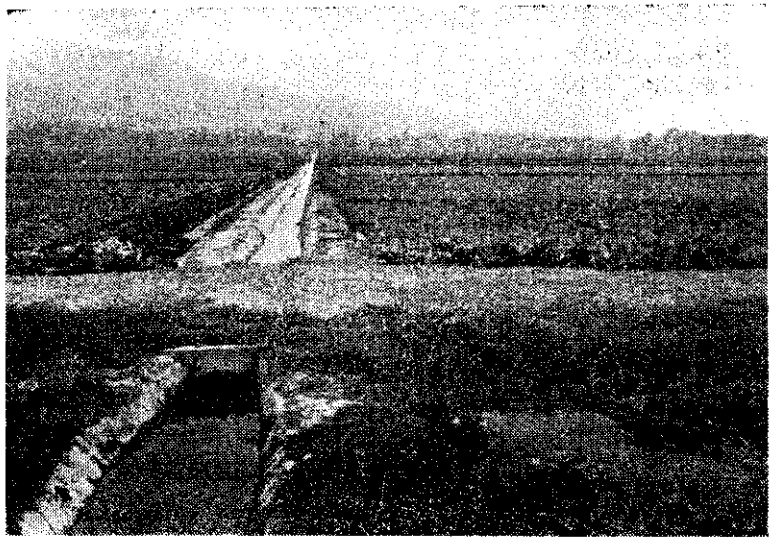
自來水部分，則供應台南、嘉義地區的潭頂、烏山頭、水上、新港等給水廠，年計畫水量，於民國65年僅4,500萬噸，但人口逐年增加，至本年度已達9,730萬噸。

將來隨社會經濟繁榮和人口的增加，自來水和工業用水的需水量必再逐漸增加，在水庫水量有限的條件下，勢必侵用農業用水，因此這兩種用水應另覓水源供應，以免影響農業生產。

此外，因為公共給水的輸送不能中斷，造成渠道淤積、破損漏水和雜草叢生的現象，輸水機能大為減低。又因整年通水，不能作例行養護，容易發生災變，例如去年6月8日本會南幹支線，因豪雨發生崩塌，造成民衆生活的不便，並影響農田用水的供應。

## 配水送到田間

因此，自來水和工業用水，利用本會渠道輸送，乃非上策，急須早日另設管路，單獨引水使用，以



配水服務到田間

免影響雙方業務。

世界各地包括台灣地區，目前對農田的灌溉服務尺度，一般都止於輸水系統的田區外灌溉，所以全省多數水利會對農民服務，只負責將水引灌至渠道支分線，由支分線到田間的中小給水路維護和引水工作，則由農民自行辦理。

概估每年由農民自行出工引水需21工作天，每天工資以200元算，則需4,200元。本會專置工作班，負責將水配到田間，所需費用也不由農民負擔，在每公頃所繳納會費中平均支出900元來維持經營。

本會本項工作創舉，乃基於近年來工業發達，不少農業勞資轉入工業，會員出工掌水有困難。尤自民國62年10月曾文水庫完成後，由於灌溉制度修改，灌溉次數增加，更有確立掌水的需要。

## 需要政府補助

所以在民國65年度內，就本會烏山頭系統灌溉面積7萬餘公頃，所屬612水利小組，在每1給水區設掌水工1人，負責配水服務到田間，另外並負責7,900公里中小給水路，及6,200公里中小排水路的

維護和搶修工作。

自實施以來，獲得的實績有(1)掌水工資低。因水路維護是工作班各勞工應辦事項之一，可利用每天掌水時間，施行水路維護作業，使實際掌水工資減少，1年約可節省1千6百萬元。(2)小水路維護工程費1年降低450萬元。(3)減少農忙期無法雇工的困擾。

(4)使農田水利事業達到服務在田間、造福農民的目的。(5)節省田間用水消耗，保持良好灌溉秩序。(6)提高農民愛護水路的公德心，減少人為破壞。(7)水路維護工程不受時效限制。

不可諱言的，由於工作班的經費，是由普通會費內編列預算執行，因物價指數升高，勞工工資不斷提高，開支經費逐年增加，而會費征收却在減輕農民負擔的原則下漸減，經費籌措更加困難。因此請政府增加補助款，或准由本會增收水利小組有關業務經費，或由水利小組自行征收。

近年來農村勞力日趨缺乏，工資增加幅度很大，如何確保小組業務所需的勞工，乃是水利小組業務營運最主要的課題。(下期續完)