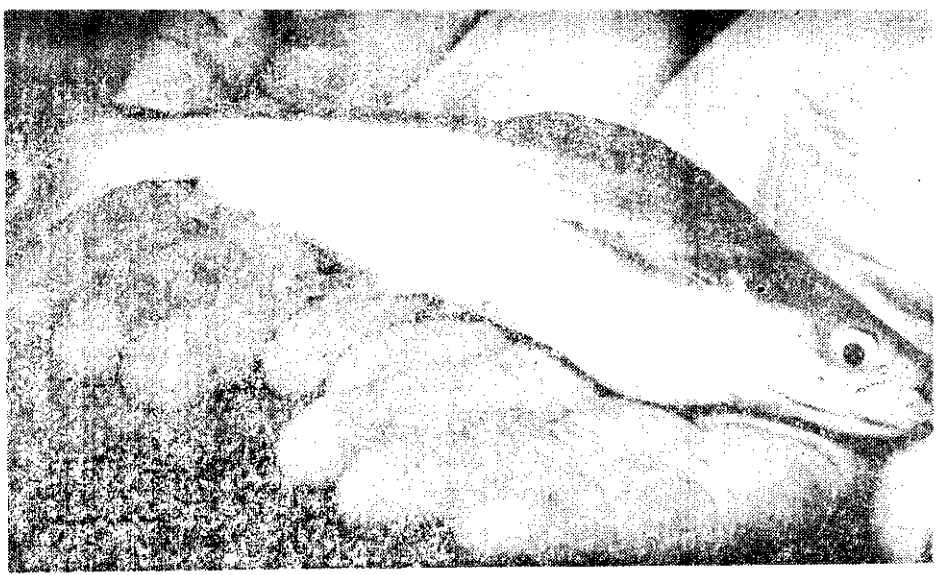


泰國鯪魚

侯英物



泰國鯪魚 (*Pangasius* spp.) 原產於泰國、高棉及越南等國家的河川、湖沼及貯水池，為該地區主要養殖魚類，已有悠久的養殖歷史。牠屬雜食性，性貪食，生長迅速，在池塘飼養1年可長至1.5公斤，2年3~4公斤。在天然水域者一般為5~6公斤，稍大者10~15公斤，最大體型可達30公斤。

泰國鯪魚在養殖方面具有多種優點：①可露出水面呼吸空氣，對於缺氧環境的耐力強，容易飼養。②屬雜食性，飼料費較低。③肉白色細嫩，味道鮮美，除脊椎骨外無小刺。④外觀背部褐紅色，腹部白色型態高雅。因此經濟價值很高，頗具發展潛力。

泰國鯪魚於民國59年，承世界糧農組織養殖漁業專家林紹文博士的推薦引進本省試養，並於67年繁殖成功，確立魚苗生產技術，解決養殖種苗供應問題。

魚苗繁殖與培養

泰國鯪魚的人工繁殖於民國55年在泰國淡水養殖試驗場以注射腦下垂腺的方法達成排卵、授精、孵化及稚魚培養均獲得成功。本省亦於民國67年由台灣省漁業局在烏山頭淡水養殖示範中心獲得成功。目前民間的繁殖場有立啓養殖場（宜蘭縣礁溪鄉奇立丹路74~1號）已能大量生產魚苗供應。

泰國鯪魚屬卵粘着性，必需使用魚巢供其附着。受精卵在水溫28~29°C時經過23小時開始孵化，初期稚魚全長4.1公厘。孵化後的稚魚在水溫26~27°C時經60小時臍囊就完全消失，此時開始攝食輪虫和小型水蚤 (moina或Daphnia)，初期稚魚完全肉食性，在天然環境下的主要食物為底棲或水中的小型動物及動物性浮游生物。幼魚有互相殘食的習性，如果供給食物不足時則更為嚴重，因此一般的存活率不高。

孵化8天後生長達1公分長，此時已能捕食稍大

型的生物。12天有1.5公分長，可捕食整條的絲蚯蚓。15天以後生長到2公分左右，已可移入魚苗池飼養，但此時尚不能攝食人工飼料。必須繼續飼養活餌，因此必須先培養動物性浮游生物（水蚤）供其攝食，未預先培養者，宜先將魚苗放養於較小的池塘內，另由其他池塘捕撈移入飼養。

孵化後20天以上的魚苗逐漸轉變攝食人工飼料，此時可在池邊圍設投餌場一處，如同鯪魚池的投餌場保持稍暗。飼料使用鯪魚飼料混合米糠或用魚漿混合米糠等製成粘性團餌，放入垂吊在投餌場的餌料框裡，魚苗自然羣集攝食。投餌時間上，下午各一次，投餌量依水質環境，水溫的高低或天氣的變化等略有差異，因此要注意觀察牠的攝食情形酌予增減。魚苗頗貪食，食量大，成長也快，簡養20天者可達5~6公分長，30天達9公分左右。

放養密度如直接養成食用魚者，每分地為2,000~4,000尾。養成稍大型魚苗後再分養者約5萬尾左右（以養成每尾10公克的魚苗為計算標準）。飼養期間保持適度肥水，此階段的魚苗頗貪吃，投餌量應加予控制，並避免殘餌過度的累積，而引起水質惡變。在全長3~6公分的魚苗若遇到水中溶氧量不足時，掘立啓養殖場楊介壁先生的觀察將會造成腹部脹氣現象，嚴重時腹部由於異常膨脹而引起大量死亡。因此在魚苗飼養階段，水質管理及放養密度應特別注意。

成魚養殖

養成池

泰國鯪魚較怕外界的侵擾，受到驚動時，往往會碰撞池堤，因此養殖用池塘以土池較理想。如利用現成的磚堤魚池如養鰻池等也可放養，但牽捕時要注意



成熟的泰國母鯰

避免碰傷。對於池底鋪水泥者則不適宜，尤其是小型的水泥池更容易因碰、擦傷而引起死亡。泰國鯰魚對惡劣環境的適應力強，因此飼養用魚池面積即使僅數坪的小池也可放養，但從事生產者則以每口池 0.1~0.5 公頃者較為適當。魚池的構造除比照一般魚池保持適當的傾斜，並設置注排水門及防止淹水被逃逸外，並無其他特別條件。

放養魚苗

放養的魚苗以孵化後飼養25天以上，並已轉換為攝食人工飼料者在管理上較為簡便，長途運輸亦較容易。每分地放養量約2,000~4,000尾。

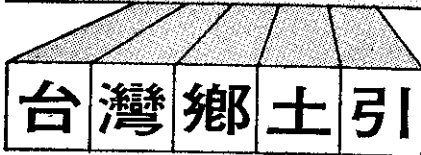
飼料與投餌

泰國鯰魚屬雜食性，米糠、剩飯、下雜魚、蔬菜、豆餅等均可使用。用豆餅或花生餅飼養時可以塊狀投入池中任其攝食。混合米糠、豆粉等粉狀飼料者，使用絞碎的魚肉或煮熟的麥片等揉成團狀來飼養。此外使用飼養淡水魚用粒狀飼料，經馴餌後投飼，效果極好，可節省調配飼料的人工，節省勞力，且可增加投餌次數，加速成長。

飼育管理

泰國鯰魚雖然適合在肥水環境飼養，對於惡劣水質的抵抗力亦強。但水質過度污染時，對於生長仍不

您想知道
東台縱谷的開發前途嗎？



許柏修編著

豐年叢書HV #801

本書介紹台灣千變萬化的地形景觀、水土保育的地理景觀及環境衝擊的城鄉景觀，圖版多，內容豐富。

定價100元

郵購另加掛號郵資8元

豐年社 台北市溫州街14號
郵政劃撥 5930 號

豐年叢書HV #795

●水產經營寶典●

水產養殖

依據豐年叢書「魚類水產養殖」改編，增加新資料多種。

介紹鱧魚、塘虱魚、鯰魚、福壽魚、虱目魚、花跳、鰻魚、草蝦、蟬、蚶、文蛤、牛蛙、龍鬚菜等養殖技術、魚的食譜等，並增加香魚、鱸魚、泥鰱、田螺、鱧草魚、蜆、烏魚、九孔、虹鱔魚、石斑魚、紅目鱸、鼈等，全書250頁，圖版豐富。

定價150元

(郵購另加掛號郵資9元)

豐年社 台北市溫州街14號
郵政劃撥 5930 號

利影响，因此必須隨時注意水質變惡的程度，適時更換部份新水，以改善水質，促進生長。

泰國鯰魚屬熱帶性魚類，對於低溫的耐力較弱，養殖期間的水溫要保持 20°C 以上，若降低至 15°C 以下就有被凍死的危險。因此在沒有越冬設施的場所養殖，必須控制在進入冬季以前收成。若放養當年繁殖的新苗，不能在年底收成者；必須準備越冬，以免損失。茲列舉目前採用的例子，供為參考：

①溫泉水（立啓養殖場）。②弧型塑膠布密封式越冬棚（漁業局烏山頭淡水養殖示範中心）。③水庫箱網越冬（烏山頭水庫，面積大，水又深，終年最低水溫可保持 18°C 以上）。④此外如利用地下水在寒流來襲期間充分注水，保持水溫在 16°C 以上時，亦可安全過冬。

箱網養殖

在高棉和越南地區的漁民沿着湄公河岸設置當地傳統而獨特的竹箱或木箱大量飼養。但本省河川水淺，雨季流速又急，此外污染又嚴重不適於進行此種養殖方式。

漁業局於68年5月中旬在烏山頭水庫利用一組箱

網（長7公尺寬7公尺，水深2公尺）放養每尾20公克的魚苗3000尾，使用淡水魚完全飼料（粒狀）飼養，每天投餌3次，經5個半月每尾平均重量達1公斤，增肉係數為1:1.65，即生長每公斤魚其所需飼料為1.65公斤，飼料成本約25元（每公斤15元）。

水庫的水質澄清，對喜棲息於混濁水域的泰國鯰魚，在放養初期，其活動情形極不穩定，在白天投餌不來攝食，只有在黃昏或清晨才會羣集攝食，但經10多天的馴餌後逐漸可適應在白天攝食。



收成的泰國鯰魚

養 鴿

靠技術賺大錢！

豐年叢書HV #802

肉鴿飼養



本書特請農發會養鴿專家黃暉煌技正執筆介紹肉鴿品種、鴿舍設計、籠飼設備、飼養器具、飼養管理、繁殖配對、選種方法、疾病防治等技術，及肉鴿食譜。圖版多，封面彩色，25開本，全書56頁。

定價65元（郵票通用）平郵寄送免收郵資

豐年社

台北市温州街14號
郵政劃撥 5930 號

電話：(02) 3938148