

如何防治

花生薊馬？

—顏福成—

花生病虫害的防治工作，向為農民所忽視。以虫害而言，有薊馬、小綠葉蟬及夜盜虫類等，為害至為普遍。其中以薊馬為甚，據調查，春作花生被害嚴重時產量影响高達4成，以雲林、彰化、嘉義縣海岸地帶發生較為普遍。希望該地區農民好好維護所種花生的健康，以免蒙受無謂損失。

何謂薊馬之害？

薊馬是極微小的昆虫，形細，長不到1公毫，暗褐色。若虫（幼虫）更小，呈黃色~黃褐色。性活潑，移動性强又會跳躍，常寄生於豆類新芽及花朵內。

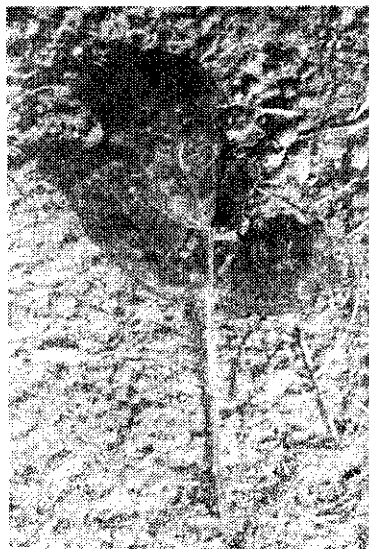
棲息於第二期水稻裡作花豆（鵝豆）或其他豆類上的成、若虫，在春作花生剛發芽時，就侵入尚未展開的嫩葉內為害。被害嚴重者嫩葉枯死，稍輕者嫩葉葉緣部黃枯或只能半開，葉片捲縮。輕者嫩葉雖可展開，但葉片皺縮生黃斑，似縮芽病或毒素病的病狀。倘若2~4月間逢乾旱低溫，被害更為嚴重，始終無法張出健全新葉而影响初期發育至鉅。

花生如初期發育受阻，往往株高只有10公分左右時就開花，伸出子房柄，開始結莢，其數量極有限。至正常結實期常逢降雨而使莖葉再伸長，重新開花結莢，因而豆莢

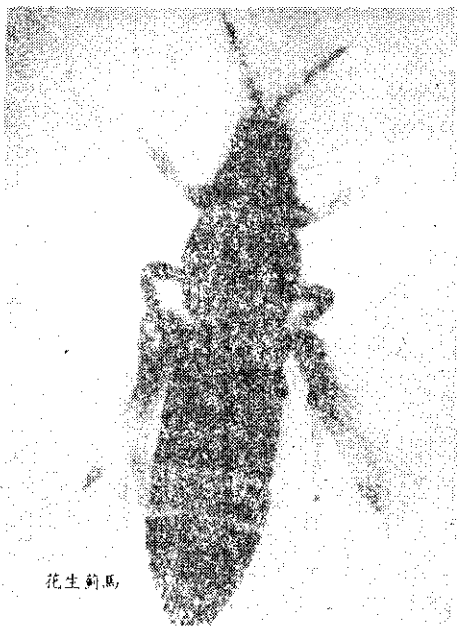
成熟度不齊，形成2~3層莢之狀，增加不少無效莢而影响產量很大，並延長生育期，浪費採收工資。

應如何防治？

台南農業改良場曾以亞素靈、達馬松、撲滅松、滅賜松、芬殺松、賽達松、二氣松、三氣松、馬拉松、硫滅松、繁米松、福賜松、納乃得、加保利等14種藥劑作藥效測定，結果概以有機磷劑較氨基甲酸鹽劑為佳，其中又以前5種較佳。再以較佳藥劑作田間試驗結果，以達馬松及亞素靈兩種藥劑最佳，曾噴藥2次增加產量多達7成，值得



受薊馬為害的花生菜



花生薊馬

提供農民應用。其防治方法如下：

防治時期：薊馬為害春作花生以生育初期為甚。至中、後期若逢降雨則為害減輕，且花生發育旺盛不必防治。因此於生育初期（2~3月間），若發現嫩葉被害率約在10%時，應開始行第1次噴藥。其後應視情形而定，若天氣乾旱而冷涼，且新嫩葉有被害者，約隔15~20天後再作第2次噴藥。

藥劑種類及藥量：由50%達馬松或55%亞素靈溶液中任選一種均可。每公頃每次用藥量0.7~1.0公升。

使用水量：經台南改良場最近試驗初步結果，每公頃使用水量1,000公升與600公升間之效果差異輕微，為節省施藥成本計，可採用少水量為宜。則每一藥桶（16公升）混入25~30 c. c. 的藥液，每公頃每次使用桶數為30~40桶。

可同時防治夜盜虫：春作花生生育初期，夜盜虫的發生也至為普遍，尤以豆類、玉米、甘蔗等後作為甚。達馬松及亞素靈均可同時防治夜盜虫類之為害。