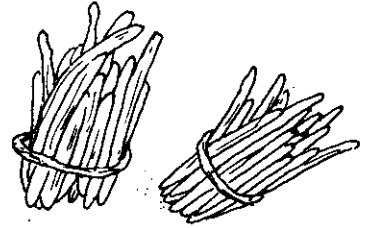


台灣的蘆筍



需要更新了！

—— 謹靜 吾 ——

蘆筍經濟壽命約10~15年。台灣蘆筍自52年開始推廣，在此之前，民間雖也有零星栽培，但為數不多。54年起較大規模栽培，至今已近15年，因此台灣蘆筍的更新實為當前急需解決的問題。

蘆筍是多年生作物，其壽命究竟有多長，至今尚無報告可資依據。英國有50餘年的蘆筍田，日本有30餘年而至今仍在此栽培的蘆筍田，在台灣彰化縣芳苑鄉新生村，有自民國51年種植的老筍田至今已18年仍生長良好，因此可知蘆筍的壽命相當長。但一般說來，蘆筍株齡過老時，嫩莖逐漸變細，纖維變多，品質日趨低落，產量也每況愈下。所以從經濟觀點言，蘆筍自有某程度的經濟壽命。

蘆筍經濟壽命 約10~15年

蘆筍經濟壽命的長短，依蘆筍生長環境及管理方法不同而異，蘆筍每年收穫期的長短也有連帶關係。根據日本澤田英吉博士的調查，蘆筍經濟壽命在暖地約為10~15年，在冷涼地約為15~20年。台灣位於暖地，每年收穫時期也長，蘆筍的經濟壽命自不會太長，10~15年應為較合理的判斷。

台灣蘆筍自52年開始推廣，在此之前，民間雖也有零星栽培，但為數不多。54年起較大規模栽培，至今已近15年，因此台灣蘆筍的更新實為目前急需解決的問題。

蘆筍株齡分配概況

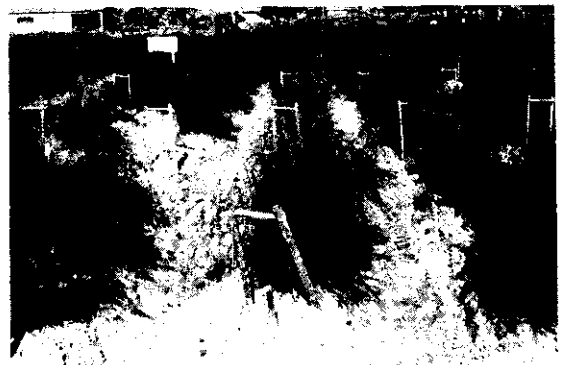
台灣蘆筍於53年以前種植者並不多，僅佔總面積的0.53%，54~55年開始較大面積種植，栽培126.5公頃，為總面積的1.14%，56~57年是種植最多的年

份，共植4,174.15公頃，佔總面積37.73%。56年種植者至今已有13年，如果從現在開始更新，每年更新1,000~1,200公頃，仍不為晚。58~59年種植1,245.69公頃，60~61年種植2459.45公頃，62~63年種植2,282.18公頃，64~65年種植717.17公頃。

以縣市區分時，彰化縣種植面積最大，佔總面積29.89%，次為雲林縣3,174.62公頃，佔總面積28.7%，再為嘉義縣及屏東縣，分別佔總面積16.59%及13.07%，其他各縣市均不到總面積7%。

蘆筍現有面積概況

台灣蘆筍的種植面積，台灣省農會曾於去(68)年11月至今(69)年1月，根據航測資料實施核對清查，測得實際種植面積為11,528.54公頃。較65年蘆筍



台南改良場蘆筍田(洪立)



蘆筍加工(洪立)

栽培總面積11,063.10公頃，增加不多，經過4年不過僅增加519.44公頃，可知台灣蘆筍生產相當穩定。蘆筍栽培面積除雲林縣增加較多外，其他各縣市變動均不大。

蘆筍更新計畫 自66年開始

台灣蘆筍的經濟壽命為10~15年，台灣蘆筍的栽培面積為11,582.54公頃，因此較理想的更新計畫是每年更新1,000~1,200公頃，則10年內可以全部更新完畢。以後則每10年為一輪迴繼續更新。除第一個10年更新需要另覓新植土地外，以後則可在休閒10年的老廢耕筍園重新種植。因此今後蘆筍更新所需土地，大致不會有多大問題。

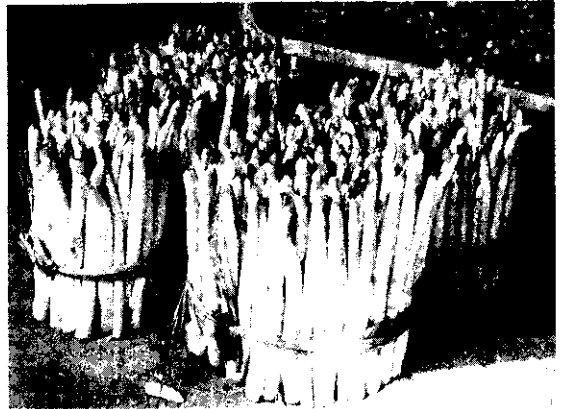
台灣蘆筍的更新已自66年開始，66年更新面積為1,295.44公頃，67年因向美國購買種子購得不多，僅更新208.7公頃，68年更新面積為1,081.86公頃；今後的更新計畫是：69~70年更新1,589公頃。71年更新58~59年所種植的，72、73年更新60~61年所種植的，這3年各更新1,250公頃；74、75年更新62~63年所種植的，76年更新64~65年種植的，74、75、76年



大甲農會的生產苗圃(洪立)

各更新1,200、1,100、1,000公頃。其中69年因向美國購買種子發生困難，可能1年內無法完成，因此擬於2年內完成更新1,589公頃。所以第一輪迴需要11年完成，以後則每10年為一輪迴。

台灣蘆筍多種植於河床地及沙丘地，根據農業區域規劃及農林廳估計，全省適合種植蘆筍的土地約21,200公頃，已種植面積為11,582.54公頃，因此尚有9,619公頃可供種植，與實際所需土地相差不多。雲林



蘆筍

縣可種植面積最多，次為嘉義縣，再為台南縣及屏東縣。

蘆筍的選種計畫已於63年開始。預計本(69)年春加州309可種植20公畝，70年可生產300~400磅種子；加州711可種植10公畝，70年可生產100~200磅種子；美麗華盛頓擬於70年種植40公畝，71年生產600~800磅種子；以後逐年增加，以達到每年生產3,000磅種子。

台灣蘆筍種子的需要量，以每年更新1,200公頃計，每公頃需苗18,000株，共需21,600,000株苗；以每公頃育苗400,000株計，共需苗圃54公頃；苗圃每公頃種子需要50磅，54公頃苗圃共需種子2,700磅，另300磅備用，則每年共需約3,000磅種子。

蘆筍連作問題

蘆筍不能連作是公認的問題，但如何解決連作問題尚無適當辦法。至於蘆筍老田應休閒多久方為適當，也未見諸報告。

針對蘆筍連作問題擬從下述幾方面著手研究：

1. 延長蘆筍田休閒年限，並研究休閒期間種植其它適合作物。
2. 選育忌地抵抗性的品種。
3. 加強研究蘆筍舊地病虫害及消毒之問題。
4. 客上方法的研究。