

藺草

(續17期)

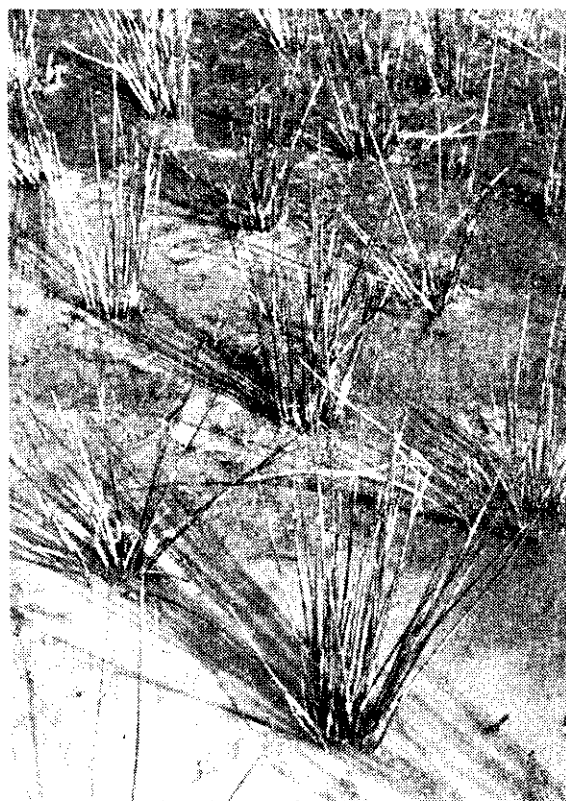
曾東海

灌溉：成活期(植後1個月)田間應保持積水狀態，成活後應時常繼續灌排水，遇到很冷或很熱的天氣應積水，以減少氣溫的不良影響。清明前後，應進行較長時間的斷水，以充分晒田，晒田時應注意不可使田面龜裂。在生育後期不可缺水，收穫前10日左右完全排水，以便收穫。

除草：除草工作宜盡早完成，可使用一般水稻田的殺草劑進行雜草防治，使用法與水稻田相同，殺草劑無法控制的雜草，應盡早用人工拔除。

掛網防止倒伏

整割(割尾)：於3月下旬或4月上旬(即清明前後)進行。割尾時，在距離基部40公分左右處，將先端割除。這是藺草栽培的特殊



藺草早期生育情形

作業，可提高長草的產量和品質。

掛網：藺草的莖細長，後期極易倒伏，在藺草生長到80~100公分時，即應掛防伏網。目前農民都已了解掛網的重要性，可惜多數農民掛網未得要領，以致減低了掛網的效果。

掛網應注意：(1)所釘的木柱或竹柱須牢固，才能支持網和藺草而不致傾斜。(2)藺草伸長後，防伏網

的高度應隨著提高，不可使草尾在網上倒伏。

收後短草覆蓋

收穫：藺草應該適期收穫，收穫太早則草長不足，不充實，草莖較輕，產量減少，且彈性和光澤較差。若收穫過遲則草色變黃，品質變差。



蔴草田間生長情形

一般在6月下旬，蔴草達到成熟階段，成熟的特徵有(1)草莖呈深綠色並略帶黃色。(2)握住草莖中央時，有粒狀的感覺。(3)草莖尖端變鈍。(4)取10支左右的蔴草莖，緩慢加以彎曲，不易折斷。

收割時，應選擇晴天進行。以割齒鐮刀齊地面割下，勿連地下莖一併割起。收割後即將短草和雜草振除，同時將枯黃蔴草除去。未染土前，應避免陽光照射，須以短草覆蓋。存放時間較久時，應洒水，並避免大堆堆放，以免發熱變色。

保持泥液濃度

泥染：泥染工作對蔴草色澤的影響極大，應特別注意。須選優良的染土，顏色以略帶青綠色或白色為佳，泥液的濃度以比重 1.15 到 1.2 間（波美比重計 21°）為宜，10 公升的水約放入 3.5~4 公分的染土。

進行泥染時，應注意染槽內泥液濃度的變化，須時常保持一定範圍內的濃度，隨時添加染土或水。

染槽可使用特製的染槽，或挖土坑，上覆塑膠布，長 5 尺、寬 3 尺、深 1 尺半。染槽四周並做成斜坡，以利染液滴流回槽。調製泥液必須用清水，泥染時，必須使全部蔴草都充分染到，並泡染 1、2 分鐘。

乾燥：蔴草泥染後，應立即進行晒乾工作，如未能立即乾燥，要縱立，以木椿作成三腳架以便堆置

，每堆不可過多，應注意不可發熱發霉。

充分乾燥防霉

乾燥工作可以日光晒乾（採用三角形晒法），或蔴草乾燥機進行熱風乾燥，目前台灣已研製蔴草乾燥機，每日可烘乾 1 分地的蔴草，色澤比一般日光乾燥者佳。

乾燥時應注意充分乾燥，根部的乾燥應特別注意，必須乾燥到含水量 10% 左右，才不會發霉變色。

貯藏：蔴草乾燥後，應搬置於不通風、陽光照射不到、沒有濕氣的屋中貯存，地面應墊高，並舖上 1 層乾草後貯存，上面再覆蓋塑膠布以防變色。

加工：本省目前約 80 餘家加工

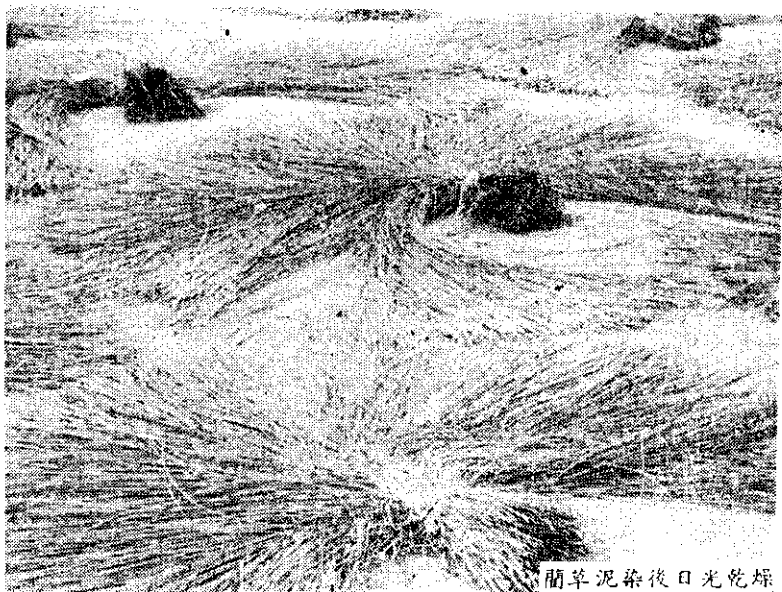
廠（含農民副業加工），編織機約有 600 台，主要編織素面草蓆和花蓆蓆，也有海灘蓆、草帽、椅墊、鞋墊、手提包、針線盒等，範圍很廣。為求產品銷售容易和得到好價錢，必須選擇優良的蔴草進行加工，並加強品質管制工作。

經濟價值高

就歷年來台灣蔴草事業加以綜合檢討，本省蔴草應是可發展的高經濟價值作物，但是必須產製銷三方面充分配合，並由有關單位給予鼎力輔導。

農民栽培優質蔴草而不可將枯黃草等劣質草混雜在內，以減少編織工廠的困擾。工廠對產品應進行品質管制，不可偷工減料，也不該競相削價求售。銷售方面，最好能採聯合陣線，以免受日商控制。

試驗場所宜就各項有關技術繼續進行研究，以提高蔴草的長草比率和品質，並研究改良蔴草編織機器和適宜機織的品種。其他有關單位並應協助解決各有關問題，擬定產銷計畫，那麼蔴草在本省將會有輝煌的時代。



蔴草泥染後日光乾燥