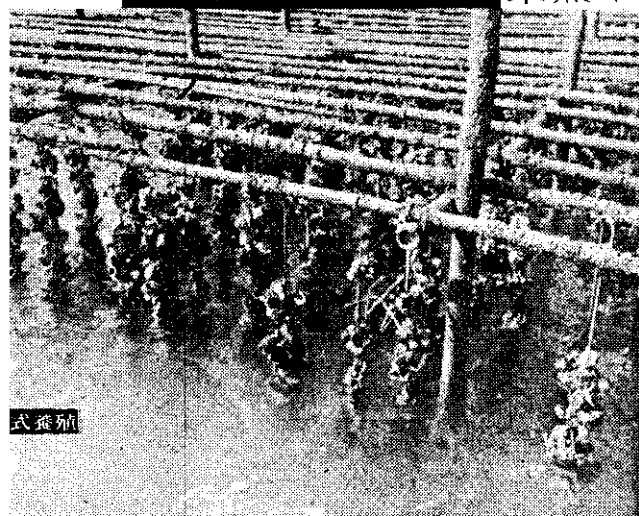


牡蠣養殖 宋薰華



式養殖

加物，所以蚵的生產物都是有目的產物，由此可知養蚵業是值得推廣的。

目前因工廠及船隻的增加，使港灣及沿岸都受到很嚴重的污染，造成蚵的大量死亡。唯獨東部海水清淨，各種浮游生物繁生，可使蚵的生長加速，是養殖蚵的良好場所。但海浪較大，不易築掛養殖是其缺點，如果在較淺的海域懸掛很可能養殖成功。

蚵的分佈

牡蠣分布很廣，全世界除南北極外，均有它的分布，但養殖真牡蠣主要分布於中國、日本、韓國，但因隨緯度環境的不同，其大小形態也不同，緯度愈高愈大型，其壳較呈白色。

蚵的食性

主要以植物性浮游生物為主，而動物性餌料為輔。而主要餌料生物以小型單細胞藻類及鞭藻等，其性貪食，無論早晚潮汐變化均繼續攝餌中，經調查結果其胃內不管何時均保持80%飽滿狀態，其攝食完全靠鰓的纖毛運動，但其濾水量隨水溫、pH值、塩分、

牡蠣俗稱蠔或蚵仔，肉質柔軟味美，又富營養，所以為一般人所喜愛。其肉質依据高雄分所分析，水分佔76.1%、蛋白質 10.12%、脂肪1.91%、肝糖 6.14%、無機物質1.82%，為生長不可缺的食品。

蚵除了蚵肉可供食外，蚵壳因飼料業的發展，除大型者再被利用採苗外，小型者可供作飼料中鈣質填

豐年社 台北市溫州街14號		新書介紹	每次郵購另收掛號郵資 9 元 郵政劃撥儲金 5930 號
書名	內容		
乳牛平衡日糧手冊	在畜牧事業中，以乳牛的生產率最高，如果你能以科學管理方式來飼養，一定可以比別人養得好而賺大錢。本書根據乳牛的體重、年齡、泌乳量和乳脂率等，來計算乳牛的每日營養需要量，再根據不同飼料和農作副產物餵飼量，設計各種飼養模式，可供現場運用。 行政院農業發展委員會編 19×26.5 (公分) • 140頁 • 60元		
家禽免疫學	本書禽類的免疫系統及反應機轉，尤其是雞的各種感染症病原體之抗原特性、抗原精製法及感染症之實際免疫接種方法之探討，有助於藥商及家禽飼養業者之參考。 現代畜殖雜誌社出版 • 沈永紹譯 19×27 (公分) • 303頁 • 精300元		
主要作物病虫害圖解及防治	以 528 幀彩色圖片，說明水稻、蔬菜、果樹及特殊作物等 250 種病虫害防治法。 萬壽園藝公司出版 22×18 (公分) • 212頁 • 480元		

水的污濁等而不同，同時餌料生物密度過高也會減低其濾水量。

蚵的習性

牡蠣雌雄異體、卵生、卵徑在40~60公厘之間，初生幼小，可當各種稚魚的餌料，牡蠣孵化後至幼生附着的時期須2~4周的浮游期，在此時可浮游40~50公厘遠，為外洋水域性，可適應甚廣範圍的塩度。

牡蠣的壳大部分由碳酸鈣所造成，在海中與豐富的鈣離子直接接觸由外套的上皮，特別是貝壳上的分泌突起，可分泌粘液形成貝壳，缺乏餌料的情況下貝壳仍可生長，但是鈣離子在自然海水含量的20/100以下時則停止生長，水溫也影响着壳的生長，通常在春夏間水溫22~24°C時生長顯著，在冬季水溫10°C時停止生長，（若水溫未低於15°C時，則可繼續生長），東部海域由於黑潮流域流經的地帶水溫16~35°C四季如春，為牡蠣成長最好的場所，極適宜養殖。

養殖方式

牡蠣養殖最好能避開波浪太大的地方，以免蚵的

脫落或養殖架被打壞，而造成損失。因此在5~10公尺深的海域宜保持流速在5~10公分/秒最為理想，通常牡蠣養殖場的表層潮流須在每小時不超過了海溫為理想，東部許多沿岸都有達到此標準，唯海浪特大，常使蚵架打落，使蚵沉沒海底，台東分所曾在基聲用浮桶掛吊養殖，而在颱風季節大部蚵架被打落而失散，爾後對風浪有辦法防止時，那蚵的養殖可說是得天獨厚。

台東分所採用的垂下式養殖，比在台灣西部插竹式成長快，3月採苗而養至8月時平均壳高5~6公分，但8月後因颱風的關係大部脫落，剩下的加以測定時則無成長的現象，其原因可能與振盪及頻繁的產卵有關。

牡蠣的敵害

牡蠣的敵害可說是蚵螺、香螺等，均能分泌其特有的酸液，將貝殼穿洞而吸食其肉，東部相當多宜應防備，除此之外，毛虫、海精、藤壺及藻類等覆蓋其上妨害其成長而使之死亡，魚、螺也會捕食，因此養殖牡蠣過少也不適合，所以須大量養殖牡蠣，可把有害的浮游生物變為有益，台東分所為試驗性的養殖，

園藝知識的寶庫

台灣觀賞植物集 (精) 300元
修訂三版

介紹台灣常見觀賞植物150種，彩色精印，中英文對照，附栽培法。

觀賞植物 (平) 80元

介紹40餘種觀賞植物的品種、栽培繁殖方法，及管理要領。

蔬菜栽培30種 (平) 140元
三版新書

介紹常見蔬菜30種，分別由18位蔬菜專家撰稿。

經濟果樹

精裝 (上) 230元 (下) 250元
(上下集合購僅收430元)

介紹經濟果樹38種之栽培法及加工技術。

台灣的野生蘭

(精) 180元 (平) 150元

介紹90種台灣野生蘭的鑑賞、栽培、繁殖，彩色，中英對照。

九重葛盆景藝術 (平) 40元

前中興大學教授張半農老先生以其10餘年苦心培植九重葛盆景之經驗撰寫此書。

以上郵購另加掛號郵資9元

豐年社

台北市温州街14號
郵政劃撥：5930號

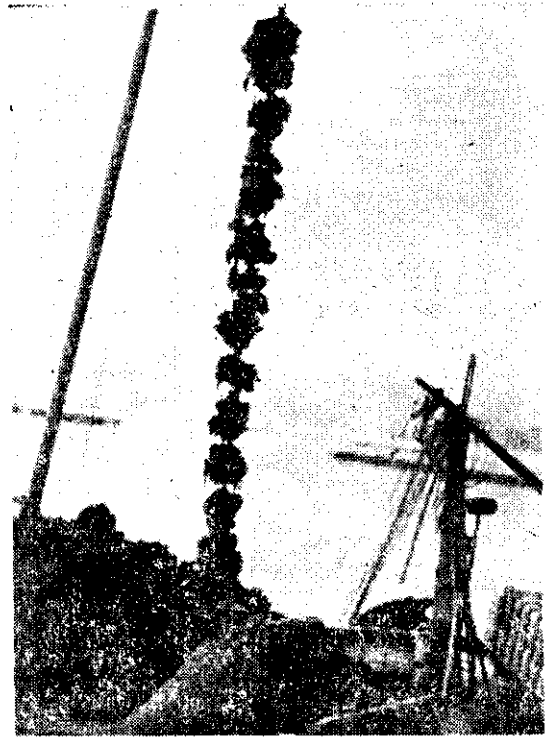
養殖面積少，所以損失極大。

開發與發展

日本目前牡蠣養殖發展乃依據 300年來的經驗與技術，在1920年就有垂下養殖法，接著又有垂下式採苗的確立，由垂直養殖法的成功，牡蠣養殖就獲得一大飛躍，在未嘗養殖牡蠣的地方，由於適合垂下養殖者，目前都已成為主要牡蠣的產地，台灣東部海水清靜，沿岸多為絕壁而又有許多彎曲的港，很適合牡蠣的養殖，如能克復洶湧的浪，那麼東部可成為主要牡蠣產地，帶給人民無數利益。

牡蠣的養殖乃因新技術的導入而飛躍地發展，但需改良開發的地方仍然很多，因此東部養殖仍待各方學者共同研討，台東分所有 2 年的養殖經驗也許可提供參考，東部養殖牡蠣指日而待。

目前本省養殖由於能了解環境條件及開發適當的技術，由插地式發展成垂下養殖，而養殖場也從港口到沿岸而擴至外海，牡蠣人工授精的確立，已達改良品種，但是西部各港灣及岩岸因受污染所影響，大部有油味或死亡，所以生產至目前為止仍無增加現象，只有發展東部一途才能有突破性的增加。



採收的牡蠣

農業周刊全年52期訂費210元

本刊長期訂戶
訂閱農業周刊
可享優待！

您只要付190元，就可收到
全年份！（劃撥訂閱時，
請註明豐年訂戶編號）

歡迎試閱，來函附郵 5 元
寄贈一期。

豐年社

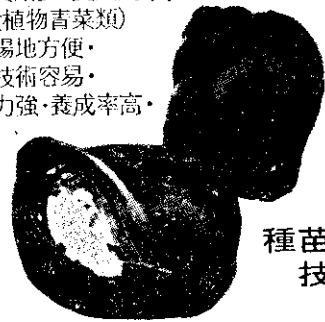
台北市溫州街14號
郵政劃撥 5930 號

目前最熱門的淡水養殖業

● 上焱首創養殖場 ●

元寶螺

- 一、肉質鮮美·經濟價值高·
- 二、飼料費用少·養殖成本低·
(只食植物青菜類)
- 三、養殖場地方便·
管理技術容易·
- 四、生命力強·養成率高·



種苗供應
技術服務

創始人：張清焱

聯絡處
高雄：高雄市中正三路6-5號 電話：(07) 2313000, 2313567
台中：台中市自由路一段114-1號 電話：(042) 224309
彰化：彰化縣花壇鄉平和巷7號 電話：(047) 864554