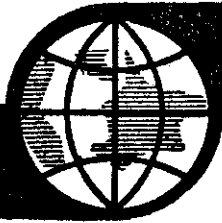


要聞



簡報

加速興建 國民住宅

爲加速興建國民住宅，積極推動農宅改建計畫，省政府決定在今後4年內，興建國宅16萬7千2百戶，並採集中興建、貸款自建、獎勵民間興建三方式辦理。

省住宅及都市發展局表示，國宅4年興建計畫，將自71年度起執行，74年度完成全部興建工作。

住宅都市局同時表示，由省府興建的國宅，將包括勞工、農民、漁民、鹽民以及山胞自建之住宅，而各縣市興建戶數，則依據現有人口數量、成長率、家庭收入水準以及自宅自有率等有關資料分配，並以集中興建爲原則。至於貸款自建者，則以無法集中興建的農、漁、鹽民及礦工，在農村、鹽區、礦區興建爲限。

全民合作 節約用水

台灣省水利局副局長黃慶銓促請台灣省民衆，全面節約用水。他希望各大工廠研究將冷却用水循環利用，公共及生活用水要節省，以及加強輪灌分水設備，對較低品質水源也要設法多加利用。

黃副局長表示，近年來台灣地區工、商業發展迅速，公共給水、工業用水需水日增，而水的節流與開源是同樣重要的。

黃慶銓說，台灣地區雨量雖然豐沛，但目前每年加以利用的水量祇有168億立方公尺，約占年降雨量的19%，其中經由水庫調蓄供應

的僅爲34億立方公尺。由於降雨季節與地區分配不均，加以河川流域坡陡，雨量減退迅速，所以今後增闢水源的途徑，唯有多建水庫蓄水調節，以應需要。

增撥50億元

加強基層建設

政府加強照顧基層民衆，核定增撥50億元，推動台灣省全面基層建設方案。

增撥的50億元專款中，由中央補助36億元，省府配合14億元。

省府官員表示，全面基層建設方案推行以來，因深入基層，計畫內容切合民衆急需，廣受民衆歡迎。但以基層急待解決的問題仍多，各方反映應擴大補助範圍。政府爲加強照顧基層民衆，決定兩次增撥專款補助。

省府辦理項目，包括：裝設公用電話、擴大自來水供應地區、建設簡易自來水、建設尙無電燈地區供電設備、充實偏遠地區醫療保健

設施、擴大巡迴醫療服務、修建產業道路、橋樑。各縣市自辦事項包括：整修鄉鎮村里道路、整修排水溝渠、消除髒亂、裝設路燈等零星工程、修建及充實各地體育場所，修建及充實各地民衆活動中心、興建攤販市場等。

收谷服務到家

辦理績效顯著

行政院農業發展委員會指出，政府多年來補助各地農會辦理驗收田賦稻穀和餘糧收購的服務到家工作，績效甚佳。去年辦理此項服務到家工作的農會，已增至259個鄉鎮，自今年起所需經費改由糧食局補助。

農發會技正芮承榮表示，民國63年以前，農民繳交稻穀擁擠零亂而費時，爲了担心稻穀所含水份超過規定，往往把稻穀晒得過乾影響重量，同時個別繳谷也造成運輸工具與能源的浪費。現在這些困擾，已經解除，因爲自民國63年以來，各地農會已經按照當地的氣候和稻穀收割的情況排定日程，由農會派人到農家辦理稻穀驗收和運送工作。這種便民的服務，也使政府田賦征實、稻谷生產無息貸款與餘糧收購的政策得以順利實施。



榮獲中華杯棒球賽北區初賽冠軍的榮工隊（中央社）

農學年會

台北舉行

中華民國農學團體69年聯合年會，12月13日在台北僑光堂舉行。

今年聯合年會中心議題為：“台灣漁業之現在與未來”，另為加強學術活動，大會並舉辦台灣新農村建設、如何推行農產品計畫產銷、擴大農場經營、都市及市郊綠化與坡地社區開發之發展與展望、國產品處理與貯藏新技術之應用等5個綜合議題進行討論。

此外，為了展示過去30年來台灣農業發展的成就及台灣農業現況，農發會等有關單位特配合聯合年會舉辦“農業新科技展覽”，在台大農業陳列館展出。

農村創業貸款

農銀擴大辦理

中國農民銀行表示，農村青年創業貸款採取技術與資金雙管齊下的輔導方式，增加優秀農村青年留農創業興趣，貸款績效頗為良好，該行已與農發會及有關鄉鎮農會決定即起增加提供貸款資金新台幣1億5千萬元，繼續擴大辦理。

貸放對象為年齡18至30歲，有志留村從事農業經營的農村青年，高農以上學校農科畢業、曾受農校辦理的農業訓練，或曾受省縣級農業機關或農會舉辦的訓練者。

貸款用途限於從事農業生產、運銷、加工及手工業等事業之創業或改進所需資金。

此項貸款1年來已核准634戶，核貸金額達新台幣1億2千餘萬元。

我健行隊攀登

喜馬拉雅山

中華民國健行登山會喜馬拉雅山脈法拉伽莫峯攀登隊5人，11月27日起，攀登海拔6,282公尺的

拉伽莫峯。

這支攀登隊在喜馬拉雅山區活動3到4個星期，深入冰河地區，攀登法拉伽莫峯，並偵察附近山峯路線、地形。

法拉伽莫峯在聖母峯西南方，屬於魯洛瓦琳山羣，如果勘察隊攀登成功，將刷新國人所締造的所有高度紀錄。

銀行利率

部份調整

中央銀行核定各種存款最高利率仍維持在年息12.5%，各種放款最低利率訂為年息13.5%。

中央銀行核定的各項存放款利率內容如下——

存款部分：(一)活期存款：年息2.5%。(二)定期存款：①1個月：年息9.75%；②3個月：年息10.25%；③6個月：年息11%；④9個月：年息11.75%；⑤1年及1年以上：年息12.5%。(三)儲蓄存款：①活期：年息8.5%；②1至3年期，仍維持年息12.5%。

放款部分：(一)短期無担保放款（1年及1年以下）：年息14.25%到16.2%，(二)短期担保放款（1年及1年以下）：年息13.5%至16.2%。(三)中長期放款：年息14.5%至16.2%。



沈宗瀚博士

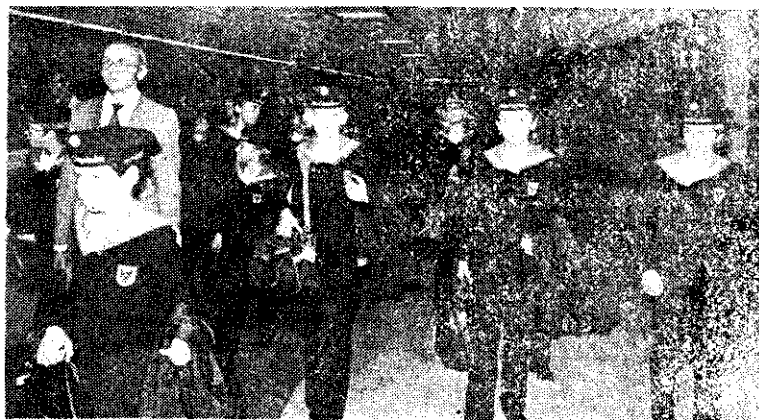
沈宗瀚病逝

農業界哀悼

我國農業界耆宿沈宗瀚博士，不幸於11月26日因腦溢血症在台北市中心診所病逝，享年86歲。

沈宗瀚先生勵志苦學，譽滿中外，對於台灣光復後的農業發展，有很大的貢獻。他去世的消息傳出後，農業界人士同聲哀悼。

沈宗瀚先生浙江餘姚人，美國康乃爾大學博士，曾任金陵大學教授、中央農業試驗所所長、農復會主任委員、亞洲蔬菜研究發展中心理事會主席。沈先生擔任農復會主任委員期間，兼任本社董事長及發言人。



維也納兒童合唱團來華演唱（中央社）