

株，以免浮動。

如水田，水深只有25~30公分左右，可用手將苗株根部壓進土壤中。保持均一的栽培密度，才可使植株生長均一。

### 間拔密生苗株

一般在前1年已有種植的池塘，果實（菱角）部分會自然脫落在水中，第2年發芽成苗，生長密度不均一，所以務須適期間拔密生的苗株。

此外，在生育期間至未開花之前，若認為莖葉過於茂盛，則也不妨除去部分莖葉，以利通風和陽光照射。否則莖葉過於茂盛，葉部重疊，會使開花結實不良。

### 氮肥勿施過多

此作業宜利用菱角舟，將疏開的莖葉放入舟內搬離田間，以免除去的莖葉在田間腐爛，引發病害。

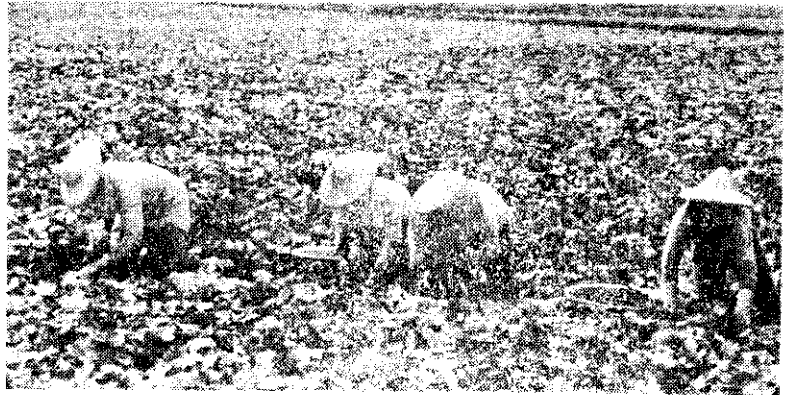
菱的栽培，至今仍被認為是粗放栽培的作物，但適當施肥，可穩定生產。依照菱生育、開花、結實的特性，肥料3要素應以氮、鉀並重。雖然至目前為止，尚無肥料試驗報告，但3要素的用量比例似以氮2、磷酸2、鉀質5較適宜。

菱的氮肥吸收力強，如初期氮素用量過多，往往引起莖葉過於茂盛，終於導致歉收。據本人所知，尤其水田栽培方式，因為栽植時期

較遲（5月上旬），為促進生育，往往偏用多量氮肥，致使生長過於茂盛，引起聚葉重疊，陽光照射不良，開花結實落空，至為可惜。

所以應在生育期間節肥，於定植後1個月，每10公畝施用硫酸銨10~12公斤，氯化鉀8~10公斤。再視其生育情形，在開花結實初期才彈性施追肥。植株生育健全，密度適宜，開花結實必多。

至開花結實的生殖期，補給適



採菱角

農業知識的寶庫		豐年叢書		每次郵購另收掛號郵資9元 郵政劃撥儲金5930號 豐年社	
書名	價格(元)	書名	價格(元)	書名	價格(元)
台灣觀賞植物集	(精) 300	專業栽培蔬菜30種 (增訂三版)	(平) 140	台灣觀賞植物集	(精) 300
台灣的蝴蝶	(精) 250 (平) 220	莖菜栽培	(平) 120	台灣的蝴蝶	(精) 250 (平) 220
台灣的野生蘭 (增訂再版)	(精) 180 (平) 150	豆類蔬菜	(精) 150 (平) 120	台灣的野生蘭 (增訂再版)	(精) 180 (平) 150
台灣的海水觀賞魚	(精) 300	經濟果樹(上)	(精) 230	台灣的海水觀賞魚	(精) 300
台灣鄉土引	(平) 100	經濟果樹(下) (上、下集合購僅收430元)	(精) 250	台灣鄉土引	(平) 100
觀賞植物 (增訂再版)	(平) 80	水產養殖 (增訂再版)	(平) 150	觀賞植物 (增訂再版)	(平) 80
九重葛盆景藝術 (再版)	(平) 40	肉鴿飼養	(平) 65	九重葛盆景藝術 (再版)	(平) 40
瓜類栽培 (增訂再版)	(平) 100	家畜家禽衛生 (增訂六版)	(精) 160	瓜類栽培 (增訂再版)	(平) 100