

# 認識

## 蘆筍的主要害虫

陳文雄

蘆筍爲本省主要外銷經濟作物之一，栽培面積廣，爲貧困地區帶來財富及生活改善。一般蘆筍可分白蘆筍及綠蘆筍，目前以白蘆筍爲主。

蘆筍的經濟價值高，農民都樂於栽培，但蘆筍與一般作物一樣，常遭受病虫害的侵襲而影响其生長、產量及品質。病害中以莖枯病、褐斑病及立枯病較嚴重，而虫害中則以鱗翅類、鞘翅類、繆翅類，同翅類及半翅類等害虫較普遍。

由於蘆筍爲多年性作物。若發生病虫害時，加上適宜的氣候條件，則倍增防治上的困難。目前筍農使用農藥情形極爲混亂且不經濟，無形中增加生產成本。因此，對於蘆筍的病虫害應加以認識並明瞭其防治方法，以確保生產，增加收益。

### 主要害虫有18種

爲害蘆筍的主要害虫種類，有鱗翅類的斜紋夜盜

蛾、番茄夜蛾、咖啡木蠹蛾、赤邊燈蛾、小白紋毒蛾、台灣黃毒蛾；鞘翅類的金針虫、金花虫、灰象鼻虫、金龜子；繆翅類的葱薊馬、黑腹薊馬；直翅類的台灣大蟋蟀、負蝗；同翅類的浮塵子、蟬；半翅類的綠椿象及小黑椿象。茲分別簡述如下：

### 各種害虫的識別

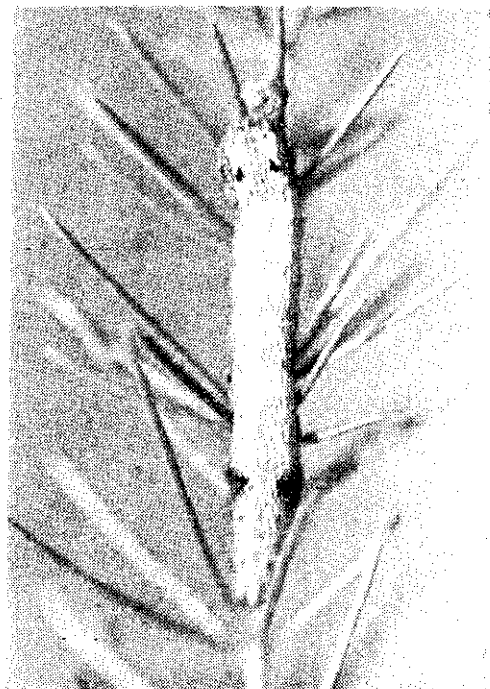
#### (一) 鱗翅類害虫 6 種

1. 斜紋夜盜蛾：俗稱黑土虫或行軍虫，分類上屬於鱗翅目，夜蛾科。本虫的食性非常雜，幼虫以蘆筍幼嫩部位爲食，較老的幼虫則可食害葉部。被啃食的幼筍或整株被啃，或因其被害後，形成彎曲或不正形的植株，而影响母莖的更新或植株的生長。

於民國62年曾猖獗一時，對於母莖更新構成莫大的威脅。民國68年，本虫的密度很低，但是，民國69



斜紋夜盜蛾幼虫為害的植株



斜紋夜盜蛾幼虫

年春作由於天候乾旱異常，有利於化蛹及羽化，因而許多筍園都遭受到本虫的肆虐。

本虫的主要發生月份，3~5月及9~10月為其發生盛期。對於綠蘆筍的生產及品質影响至鉅。

成虫交尾後將卵產在幼嫩組織上，孵化後的幼虫啃食幼莖、幼筍或葉部，老熟幼虫在土中化蛹。羽化後的成虫再度飛至蘆筍上產卵。1年可發生8~11世代。

**2. 番茄夜蛾：**又稱為青虫、玉米穗虫，偽於草蛾。此虫的食性很雜，除蘆筍外，尚可為害雜糧作物及其他園藝作物。幼虫加害蘆筍的嫩莖、葉部或果實，除影响植株的生長外，對採種工作影响至鉅，為目前本省蘆筍果實或種子的主要害虫之一。

老熟幼虫在土中化蛹，羽化後交尾產卵，然後孵化成幼虫再度為害蘆筍。每年可發生8世代，幼虫以9~11月較多。

**3. 咖啡木蠹蛾：**本虫屬於區域性害虫，幼虫孵化後鑽入蘆筍莖部為害，將莖部食成中空隧道，並向外方穿1圓孔，由此排出虫糞，虫體則由下往上爬行。幼虫色紫紅或深紅，在田間如發現植株基部土面有圓筒形虫糞時，極易找到被害株。由於穿孔及食痕，使莖部因風折斷或枯萎。

老熟幼虫在莖內化蛹，羽化時常將蛹體半露。本虫以3~7月及10~12月較多。

**4. 赤邊燈蛾：**本虫原在豆科作物上極普遍，如落花生及大豆園。幼虫身被長毛，行動迅速，以植株的幼嫩部位為食，有時也加害葉部。

老熟幼虫在土礫或殘葉間吐絲作繭化蛹，繭黑色，被覆有幼虫的長毛。成虫白色，前翅的前緣紅色，色彩鮮明。

本虫以蛹越冬，幼虫的出現，多與花生栽培期相近，成虫出現於4~8月。

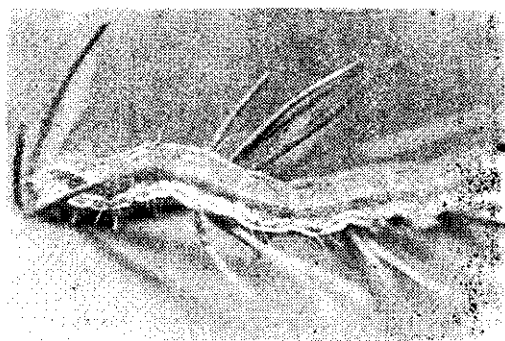
**5. 小白紋毒蛾：**本虫在果園中極易發現，蘆筍園亦極普遍。幼虫顏色鮮艷，頭端長有長毛兩束，尾端也有長毛1束。腹部背方有忌避腺，老熟的幼虫在葉間作繭化蛹，繭上覆有幼虫的剛毛。雄虫具翅，而雌虫翅退化，卵產於繭上。

幼虫有羣棲性，啃食幼嫩莖部或莖部表皮或葉部，使嫩莖無法正常生長，莖部因皮部受損，而提早枯萎。

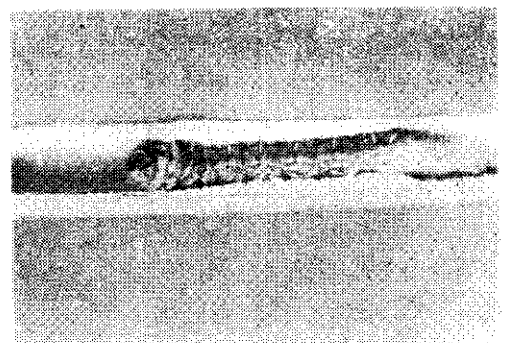
幼虫被有毒毛，人們誤觸時皮膚奇癢難受。本虫以3~6月發生較多。

**6. 台灣黃毒蛾：**本虫為害情形與小白紋毒蛾相似，虫體較小，幼虫色澤鮮艷。

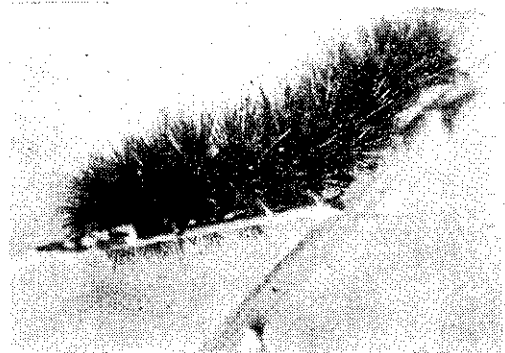
成虫為黃色，具翅2對，不呈退化，老熟幼虫在蘆筍株上作繭化蛹。繭上亦附有幼虫的體毛，呈橢圓形。本虫以3~6月發生較多。（未完·下期續）



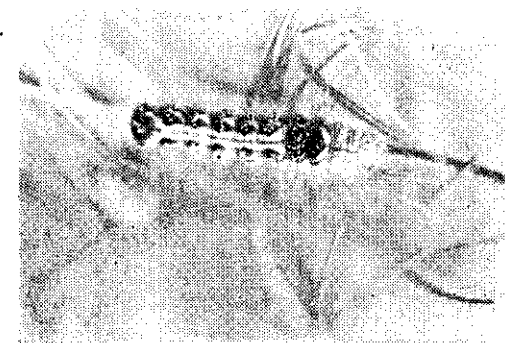
番茄夜蛾幼虫



咖啡木蠹蛾幼虫



赤邊燈蛾幼虫



小白紋毒蛾幼虫