

狼尾草·盤古草栽培管理

諫貽訓

狼尾草和盤古草是家畜常用的青飼料，若農場裡能多種植這2種牧草，當可以節省不少飼料費，減輕成本。

狼尾草

狼尾草原產於熱帶非洲，也叫做象草或納比亞草；品系很多，目前在台灣常用的品系是編號A146的狼尾草。

狼尾草屬直立叢生型多年生禾本科，植株高大，外形似細莖甘蔗，任其生長，可高達3.6公尺，喜高溫多雨氣候，最適於濕潤深厚排水良好的土壤。

栽培

與甘蔗相同，用有2節芽的切莖做種苗即可。

①整地：種植前先犁地1或2次，然後耙平，開淺溝，以便種植，淺溝深度約10公分，不開淺溝也可以，種的時候比較麻煩。

②行距：50~100公分。

③株距：30~50公分。

④種植：開淺溝的田地，將基肥施於溝底，稍與土壤混合，就將切好的2節苗平放溝底，隨即覆土踏緊。

⑤種苗用量：每公頃用30,000~60,000苗，由可以取得的種苗數量決定。如果種苗多，可以充分供應，就採取密植，用60,000苗，可以抑制行間雜草，減少初期除草麻煩。

⑥種植時期：3~9月最好，在南部3月無雨時，種植地應可以灌溉，否則就要等下雨後才能種植。

施肥

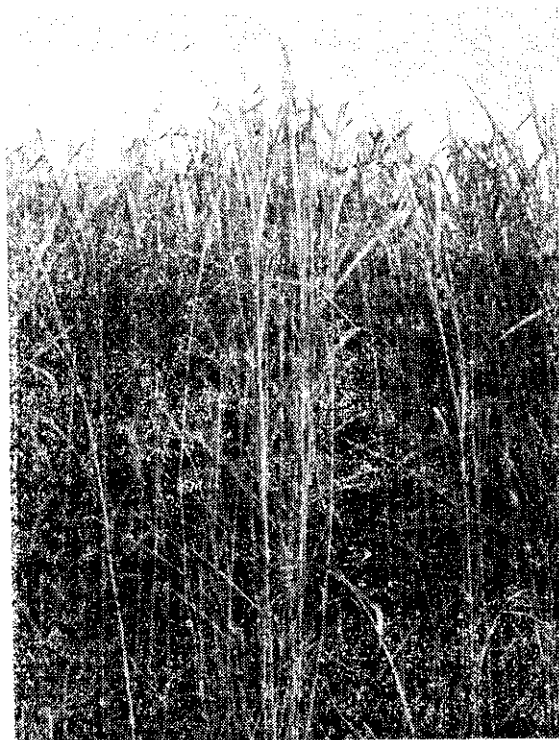
①基肥：每公頃用硫銨200公斤或尿素100公斤，加過磷酸石灰500公斤及氯化鉀100公斤，混合後施於植溝中，與土壤稍混合後隨即種植種苗。由第2年開始，每年春末夏初，同樣施用1次。

②追肥：每次青刈後施用硫銨100公斤或尿素50公斤，每年約5次。

③堆厩肥：家畜糞尿可多施用，如用量充足，化學肥料可減少施用，基肥化學肥料不減少，追肥可以減少。

管理及利用

種植初期，如果行間雜草太多，應除草1或2次，第1次青刈應在植株高達2公尺以上時，或在種植後4~5個月左右時，依地點及季節而有不同。總之，第1次青刈不可太早，以後的青刈可在植株高達1公尺左右時施行，在雨水充足的夏天，大約刈後3星期即達此高度。易積水的低地應注意排水，積水稍久就造成缺株。



狼尾草

在北部冬雨期，狼尾草生長近於停止，可於行間加播燕麥及苕子等冬季牧草。狼尾草適於平地種植，不適合在坡地種植。利用方面，青刈、青貯皆可，雖然可以放牧，但效果不好。

產量

每年每公頃可產青草 60,000~120,000公斤，但在各種條件都合適情況下，可生產青草 300,000公斤左右。

盤古草

盤古草原產南非洲，引進台灣的品系有10多個，但是以編號A24的品系最好，所以只用這1個品種。

盤古草是匍匐性多年生禾本科，每節生根，喜高溫多雨，在各種土壤上都能生長良好，全省海拔 500公尺以下的地方都可種植。

栽培

盤古草繁殖可用分株法或扦插法，通常都是用扦插法，用有 2 個節的切莖做苗。

①整地：種植前先犁地 1~2 次，然後耙平。

②行距：50~100 公分，種苗供應充足時用 50 公分。

③株距：30~50 公分。

④種植：整地後可用選定的行距開淺溝；深度大約 10 公分，撒基肥於溝底，將有 2 節的草苗 1~3 枝，斜靠溝邊，然後覆土踏緊，苗頭稍露於土面以上。



狼尾草收割後運搬



盤古草

整地後不開溝也可以種植，只要用鋤頭按照適當行株距掘穴，取苗 1~3 枝斜插入土，踏緊即可。基肥則每穴施用。

⑤種苗用量：每公頃用草苗 300~500 公斤，尖端苗不好，用中段以下的苗，種苗應於採後 24 小時內種植。

⑥種植時期：3~9 月。

施肥

①基肥：每公頃用硫銨 200 公斤或尿素 100 公斤，過磷酸石灰 500 公斤及氯化鉀 150 公斤，混合後施於植溝底或植穴中，以後每年於春末夏初同樣施用 1 次。

②追肥：每次青刈後每公頃施用硫銨 100 公斤或尿素 50 公斤，每年大約青刈 4~5 次，每年每公頃約需用硫銨 700 公斤。

③堆厩肥：可多施用，如用量充足，化學肥料可減少施用，基肥化學肥料不減少，追肥可以少用。

管理及利用

種後需經 5 個月以上方可作第 1 次利用，在種後初期如田間雜草太多，應除草 1~2 次，本草可種於平地或坡地，可青刈、青貯，做乾草或放牧。每年每公頃可產青草 60,000~120,000 公斤。