

見，可開環溝、縱溝和橫溝。

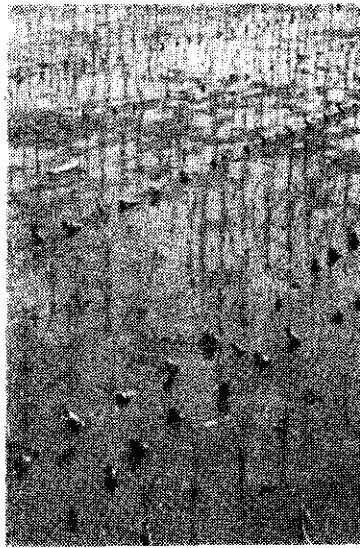
甘蔗靠蔗尾來繁衍，也就是農友們所說的蔗種，平均每公頃約需25,000個蔗種。種植前，先將灌溉水淹至畦間，水退後，便可種植在畦底。

種植方式有平植和斜植兩種，通常保水和排水能力都好，且地下害虫少的地區，多用平植，上覆薄土。如保水排水皆差，且地下害虫多的地區，可用小於45度角斜植，下芽插入土內。如此，保水差時，有下芽可萌，排水差和虫害多時，有上芽可發，但此法所萌發的芽數較少。

蔗種間的距離，視土壤肥瘠、灌溉情形而定。

分蘖盛期勿培土

蔗田的管理，必須注意雜草的清除、培土、施肥和拔葉。殺草劑



蔗種斜植土中

方面，現已推廣的有80%達有龍可濕性粉劑等15種。新墾或休閒地蔗園的多年生禾本科雜草，可用85%得拉本可濕性粉劑、84.5%得拉本MS可溶性粉劑，或41%嘉磷塞溶液防除，使用方法和濃度，請參考

植物保護手冊。

培土可防止蔗體的倒伏。第1次培土約在植後3個月，覆土約5公分高。第2次約在植後5~6月，覆土約15公分高。第3次則在雨季來臨前，覆土25~35公分。培土時期不宜在分蘖盛期實施，以免對植物有害。

有機肥化肥並重

由於甘蔗生長期大約1年，肥料需求量相對提高。一般而言，以硫酸銨最多，複合肥1號次多，再次為過磷酸鈣，氯化鉀和尿素較少。施用量隨各地土壤肥瘠、氣候和灌溉情形而定。有機肥料與化學肥料並重，有機肥料方面，堆肥、雞糞較常用，以含有礦物質和有機質的土壤最佳。

甘蔗病害很多，其中較常見的疾病有嵌紋病、矮化病和鳳梨病。

豐年社 台北市溫州街14號		新書介紹		每次郵購另收掛號郵資9元 郵政劃撥5930號	
書名	內容				
景園建築設計圖集	景園中之花架、滑梯、橋、桌椅、眺遠板、攀爬架、鋪面、欄杆、鐵絲網圍欄之細部設計資料圖。 捷盛書局出版/賴哲三編 36×25(公分)/124頁/180元				
獸醫免疫學	本書詳述免疫學的基礎、免疫狀態的檢查法及其在疾病診斷上的應用、疫苗及抗血清、特異免疫反應及其病理學的變化。 徐氏基金會出版/傅祖慧等著 15×21(公分)/331頁/128元				
台灣蘭科植物 (一)	認識蘭科植物、蘭科分類體系、台灣蘭科文獻、蘭花花葉果之解析、原花解析圖、詞彙釋義、中名及學名索引。 林讚標著 19×26(公分)/271頁/420元				
台灣蘭科植物 (二)	介紹30屬90種的台灣野生蘭之性狀、分布、手繪圖代號釋義、彩色圖片等。 林讚標著 19×26(公分)/355頁/420元				