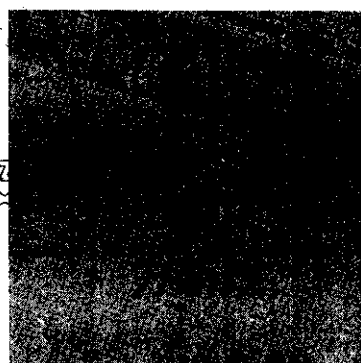


蘆筍



的

及



立枯病

蘆筍在本省推廣栽培已有20幾年歷史，是本省重要外銷農產品之一，由於栽培普遍且是多年性作物，病害的發生日趨嚴重，為確保本省蘆筍事業的發展，病害的防治刻不容緩。現將本省目前重要蘆筍病害介紹如下：

莖枯病

1.病徵：是臺灣蘆筍栽培區一種普遍發生，而且為害嚴重的病害，主要侵害主莖及枝條。

病原菌侵入蘆筍植株後約7天就可見病斑出現，病斑初呈針頭大小的灰綠色小斑，後漸擴大成紡錘形或線狀的水浸腫狀，中央凹陷，並成暗褐色漸轉為灰色，上面開始呈現黑色小點，即是此菌的柄子器。

柄子器中產生大量柄孢子，可藉雨水或露水傳播他處，而使病勢更趨嚴重，促進蘆筍枯死。

2.防治方法：①割除的老莖應即燒燬。②清除雜草。③割除老莖7天後待新母莖開芒時，使用80%四氯丹可濕性粉劑800倍，或50%免賴得可濕性粉劑3,000倍液，隔20天再噴1次，以預防本病的發生。

褐斑病

1.病徵：在苗期及新栽植的幼株較易感染此病。被感染部位以葉為主，分枝次之，尤其在下雨或濃霧季節最易發生。

當病菌侵入蘆筍組織後3天，被害部位呈現褐綠色針頭狀小斑，而後漸擴大為暗褐色，周圍帶有黃色暈圈的病斑，最後轉為灰色，嚴重時促使提早落葉。分生孢子可藉雨水或風傳播。

2.防治方法：①割除的老株應即燒燬。②清除雜草。③發病初期施用40%腐絕可濕性粉劑2,000倍或80%四氯丹可濕性粉劑800倍液。

1.病徵：本病是由 *F. oxysporum* 所引起，各齡期的蘆筍都可被危害。病菌主要侵害蘆筍根、根冠及莖基部，被害部位呈紅至紅褐色，地上部呈現矮化及黃化，而提早落葉，將病莖橫切可見維管束呈紅褐色。其傳染途徑與冠腐病相同。

2.防治方法：注意田間排水及選用具抗病性的品種。

根腐病

1.病徵：筍園排水不良高濕狀況下，或植株受傷時較易發生此病。病菌侵入蘆筍根部，初呈水浸腫狀，隨之腐敗，略有臭味，一般農友稱為「水傷」。

2.防治方法：應注意田間排水及選擇不易積水的土地種植。



圖1 蘆筍莖枯病

✻ ✻ ✻ ✻ ✻ ✻ ✻ ✻ ✻ ✻

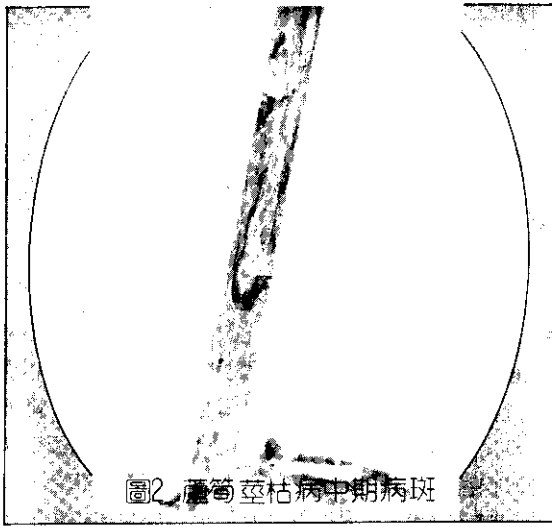


圖2 蘆筍莖枯病中期病斑

冠腐病

1.病徵：本病主要由 *F. moniliforme* 病菌引起，在苗期最易被感染，砂土及砂質壤土有利於本病的發生。

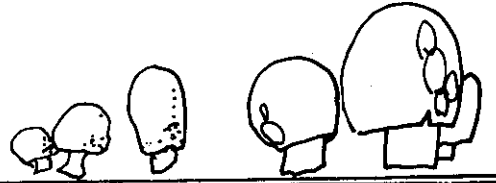
病菌可經由根、根冠及莖基侵入為害，植株變矮小，莖葉變黃，根冠腐朽，根數減少。輕微時根表面呈赤紫色，劇烈時於表皮內著生白色菌絲。病原菌在土壤中繁殖傳染。是本省蘆筍減產原因之一。

2.防治方法：本病菌屬於土棲性真菌，可在土中存活很久。藥劑不易防治且不經濟，抗病品種的育成為最佳防治對策。

菇農看

洋菇事業不景氣

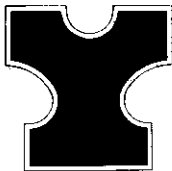
——劉斌——



洋菇生產事業，由於廠商的保證收購價格太低（每公斤一級品25元5角，二級24元5角），致使今年期（69~70年期）洋菇栽培面積大量減少；已栽培的菇農，又因不敷生產成本，已陷入困境。如果政府不依物價波動的幅度，再作合理調整，及有關單位積極拓展外銷市場，藉以振興本省洋菇事業，則洋

品質的保證

商標



註冊

信譽的標誌

元良牌

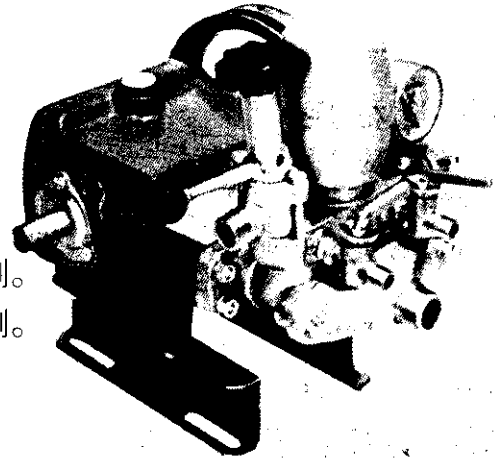
特殊防銹處理·適合下列各種用途：

- △噴灑各種農作物之病虫害防治藥劑。
- △噴洗牛、猪、鷄舍之清潔、消毒劑。
- △機車、耕耘機、汽車之清潔沖洗。
- △山坡地及高地之送水灌溉。

元良機械股份有限公司

南部總經銷：協隆噴霧器廠

動力噴霧送水機



可申請農機補助貸款
檢驗局品管合格外銷工廠

台中縣大雅鄉中清路一段185號
電話：(045) 661406 · 661407

高雄縣旗山鎮復新街53號
電話：(07) 6613080 · 6613489