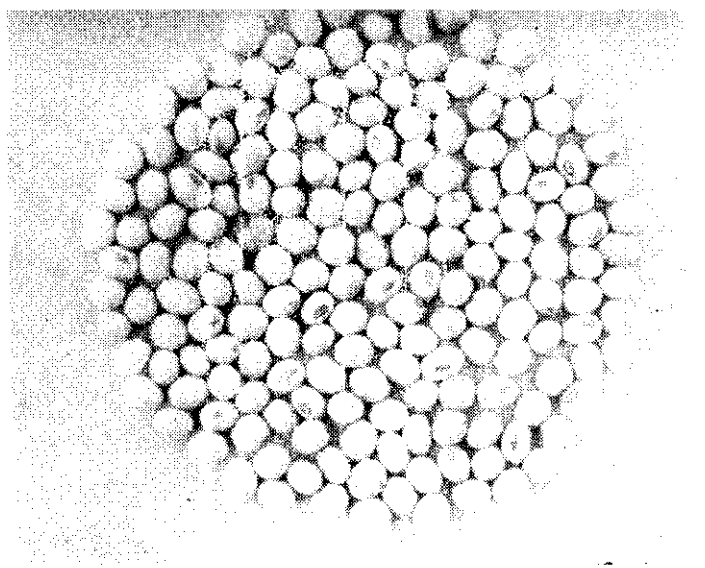


大	高		鄭
豆	雄		
	八		士
	號		
			藻



大豆高雄8號的產量高而穩定，耐銹病，抗露菌病強，並且便於使用機械收穫和省工栽培。適應性廣，最適於本省各地春、秋兩季栽培，尤其適合高屏地區稻作種植，比高雄3號增產15~20%。

新品種大豆高雄8號，是台灣省高雄區農業改良場在民國55年春季，以母本P I 200492和父本台大高雄5號雜交，分離選拔出來的。

民國57年春季選出品系，58年至61年參加品種觀察試驗，至66年止，分別參加高雄區農改場初、中、高各級產量比較試驗，62年改為“高雄育691號”。

### 高屏秋作最適宜

67年至68年參加區域試驗，69年參加地方試作，結果生產潛力很高，對地區的適應性也強，最適於本省各地春、秋兩季栽培，尤其適合高屏地區秋作種植。69年12月26日，經大豆命名審查委員會審查通過，登記命名為“高雄8號”，現在正式繁殖推廣。

高雄8號的花白色，莢深褐色，茸毛褐色，種子黃色，種臍黃褐色。莢粗大而堅硬，不倒伏，對銹病有耐病性。千粒重220~270公克，株高春作39~51公分，夏作45~65公分，秋作38~46公分。

春作分枝2~3.5支，夏作2

~2.8支，秋作1.9~2.4支。單株莢數春作18~25莢，秋作17~25莢。生育日數春作96~120天，夏作95~104天，秋作87~95天。每公頃產量春作2,000~3,500公斤，夏作1,600~2,200公斤，秋作1,800~3,500公斤。

### 產量高而穩定

高雄8號有4項優點：(1)植株直立，莢粗大堅硬不倒伏，著莢處(16公分)比其他品種高，便於使用機械收穫。(2)初期生育旺盛，且屬大葉型，掩蔽面積大，可迅速抑制田間雜草滋長，適合省工栽培。(3)對溫度和日照反應鈍感，適應性廣。(4)對銹病具有耐病性，抗露菌病強。(6)分枝多，著莢多且密，種粒大，產量高而穩定。

根據全省區域試驗，參加的10品種中，高雄8號表現優異。67年春作全省7處中，產量占第1位的3處(台中、花蓮、高雄)，第2位的2處(台東、台南)。68年春作占第1位的3處(羅東、台東、高雄)，第3位的1處(花蓮)。

67年秋作在全省4處中有3處占第1位(里港、內埔、長治)，68年秋作占第1位者2處(里港、美濃)，第2位者1處(長治)，顯示高屏地區秋冬裡作，更能發揮潛力，比高雄3號增產15~20%。

### 產量高需鉀肥多

高雄8號的栽培管理。有以下各項要點。

**施肥：**每公頃的施肥量，硫酸銨春作95公斤，夏作0~95公斤。秋冬裡作143~190公斤，過磷酸鈣222~500公斤，氯化鉀50~125公斤。鉀肥的需要量，因大豆產量而有不同，產量高時需要量也多。

春、夏作或秋冬裡作，磷鉀肥都作基肥施用。氮肥施用依春、秋作而不同，春作在播種後20天和40天各施用半量。秋作則一半作基肥，另一半在播種後20天施用作追肥。秋冬裡作不整地栽培，則在播種完畢，將磷、鉀肥全量 and 氮肥半量施於地面作基肥，並噴射殺草劑，隨即覆蓋稻草，另半量氮肥在播種後20天，撒施於植株附近作追肥。

**播種：**種植適期，春作2月上旬~2月下旬，夏作6月上旬~7月下旬，秋冬裡作9月中旬~10月下旬。

行株距和播種量，春作45公分

×15公分，每穴留2株，每公頃所需種子量74公斤。夏作50公分×20公分，每穴留2株，每公頃所需種子量50公斤。秋冬裡作整地40公分×15公分，每穴留2株，每公頃所需種子量83公斤，秋冬裡作不整地則按照稻樣播種，每穴留2株，每公頃所需種子量100公斤。

## 覆土後施殺草劑

**施用殺草劑：**殺草劑種類繁多，應針對田中的雜草選擇藥劑。如田間同時有針葉、闊葉類雜草，則將專門除此類雜草的殺草劑，依照藥劑說明書的稀釋倍數混合使用，殺草的效果最佳又最經濟。

一般栽培法在播種覆土後，即將藥劑噴射在土壤表面。高屏地區秋冬裡作（不整地栽培法），如在第2期水稻收穫後4天內播種，播種後立即施藥。4天以上才播種的，應在水稻收穫後3、4天內，先施殺草劑，再播種大豆。

大豆播種後覆蓋稻草的應先施藥，然後覆蓋稻草，大豆播種後燒稻草的，則先將覆蓋的稻草燒掉，然後施藥。

## 開花期不要灌溉

**灌溉和排水：**土壤乾旱時，應先行灌溉，使土壤濕潤後整地播種，以利發芽。生育初期，花蕾開始萌出時，幼莢形成期和結莢後，如土壤乾燥，應適時灌溉，可促進幼苗生長，防止落花落莢，並促進子實飽滿。

開花期間不要灌溉，以免落花

可減輕產量的損失。播種後如遇連綿陰雨或積水過多，應多設排水溝以疏通積水，可避免種子腐爛和幼苗徒長。

**病蟲害防治：**(1)毒素病——田間發現感染毒素的病株，應立即拔除，以避免傳染。(2)銹病——80%鋅錳乃浦，每公頃每次施藥量2.5~3公斤，稀釋液400倍，花蕾開始萌出時，施藥1次，以後每隔7~10天施藥1次，連續4次。

## 立即拔除毒素病株

(3)紫斑病——80%錳乃浦可濕性粉劑，每公頃每次2~3公斤，稀釋400倍，播種後50天左右，如發現罹病時，應即施藥1次，以後每隔10天施藥1次，至採收前半個月為止。(4)潛蠅類——5%二硫松或5%必士松粒劑，每公頃20公斤，於大豆播種前均勻施用。

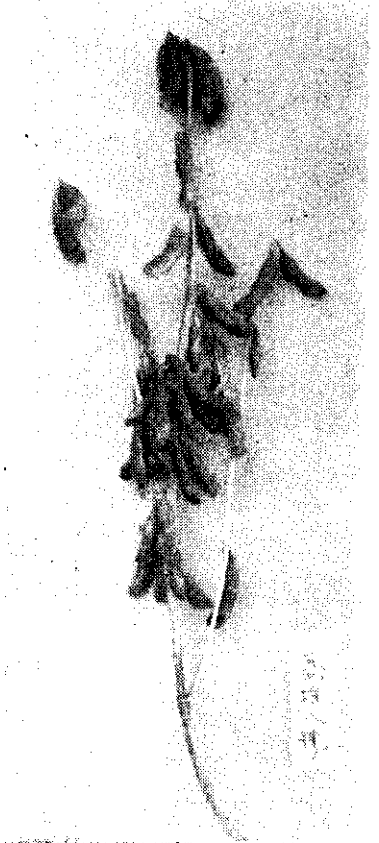
(5)夜盜虫、切根虫、蚜虫——90%納乃得可濕性粉劑，每公頃每次0.5公斤，稀釋液2,000倍，虫害發生時防除。(6)紅蜘蛛——50%加力可乳劑，每公頃每次1公升，稀釋液1,000倍，每隔7~10天施藥1次。(7)癩尺蠖、浮塵子、毒蛾——35%安殺番乳劑，每公頃每次1.5~2公升，稀釋液1,000倍，發現害虫時，立即防治。

## 種子含水10%以下

**收穫與調製：**地上部變黃，葉片脫落，豆莢完全變色時，子實進入黃熟後期，是適合的收穫期。用脫粒機或連枷打擊脫粒。若自行留

種，應避免與其他品種混合，每隔3年可向鄉鎮公所或農會經營的採種圃換種1次。

供播種用的種子，在乾燥時，要注意乾燥時的溫度，並時常攪拌翻動種子，以防止種子過度乾燥，且堆積種子的時間不宜太久。豆種儲藏前，必須測定水分含量，最好不超過10%，儲藏的容器要密閉良好，放在通風、乾燥、低溫的地方，防止日光直射。儲藏期間，不可任意打開容器或取出種子。



大豆高雄8號植株

# 雜糧與畜產技術指導專欄

台灣區雜糧發展基金會 提供