



加強輔導 花卉外銷

省農林廳表示：花卉為本省新興作物之一，目前全省種植面積約有1千2百公頃，年產量約達2千6百萬公斤，產品以菊花為主，唐昌蒲、夜來香、玫瑰、百合等次之，年外銷量估計在30%左右，外銷市場有日本、香港、新加坡等地區，外銷金額約台幣1億5千萬元。

農林廳指出：由於本省環境適合各種花卉栽培，又因國內社會進步經濟繁榮，國民所得日漸提高，鮮花消費量與日俱增，加以外銷市場之需求，本省花卉事業深具發展潛力。該廳為發展本省花卉事業及擴展外銷，將積極建立健全外銷體系、適地適種與適量生產、改進生產技術、積極輔導產銷團體改進運銷作業並加強試驗研究。

清除仿冒精塩 嚴辦不法奸商

省糧食局為防止仿冒高級精塩在市面上流通，辦理收購仿冒高級精塩或多餘的普通精塩。

糧食局表示，凡持有仿冒高級精塩或多餘的普通精塩，都可向糧食局當地管理（分）處申請收購，不得私自出售或陳列，否則一經查獲，即移送法辦。

糧食局表示，目前有關單位已組成聯合巡迴查緝小組，全面加强稽查取締，發現仿冒的情形非常普遍，幾乎每個消費者家庭都不知不覺地食用了偽冒的高級精塩，因此

糧食局希望民衆向懸掛有糧食局核發的“食塩”牌照的零售商店購買高級精塩，勿購買來路不明的食塩，否則一律查辦。

糧食局表示，政府為全面稽查仿冒高級精塩，鼓勵檢舉，如因而查獲者，除對檢舉人保密外，並將發給獎金。

嚴格執行法令 杜絕改選賄風

政府有關單位決議，為改善農會改選風氣，將嚴格執行農會法及施行細則有關規定。對參與遴選登記的總幹事如涉及賄選情事，經查

屬實，將撤銷其候選資格，如僥倖獲聘也將視為無效。

內政部日前邀集農發會、農林廳、省市農會代表，商討如何杜絕農會改選賄選風氣後指出，政府將按照農會法，嚴厲取締賄選不法行為。

依照上述法條規定，各級農會主管機關得對涉及賄選的候聘人員或被聘雇後的總幹事，予以撤銷候選資格或被聘雇的處分。

雷根預測 共產必亡

行政院長孫運璿，日前對美國雷根總統最近所說共產主義終將覆滅的真相灼見，表示讚佩。

孫院長認為，雷根總統對共產主義的透澈了解與堅定態度，不僅表現了他的道德勇氣，有助於重振美國在自由世界的領導地位，而且



副總統奧特瑞（右）參觀東港水產試驗所，對於淡水大蝦極感興趣。（中央社）

更使所有厭惡共產主義的國家與人民得到無限的鼓勵。

雷根總統曾於2月27日在英國首相余契爾夫人答謝他的晚宴上學杯致詞時，預測共產主義將覆亡，日後人們對共產主義的記憶，將只是它在人類史上悲哀而十分怪異的一章所扮的角色而已。

林洋港主席 應邀訪日本

省政府主席林洋港，3月15日搭乘華航班機，前往日本訪問10天，並應日本內外新聞社之邀，以“中華民國的基本原則和對日本的希望”為題，發表專題講演。

林主席此行，除作專題講演及代表政府宣慰旅日僑胞外，並與日本黨政界人士及參、眾院議員會晤。同時，林主席也順道參觀考察日本文化、經濟各項建設，與日方就青果運銷問題交換意見。

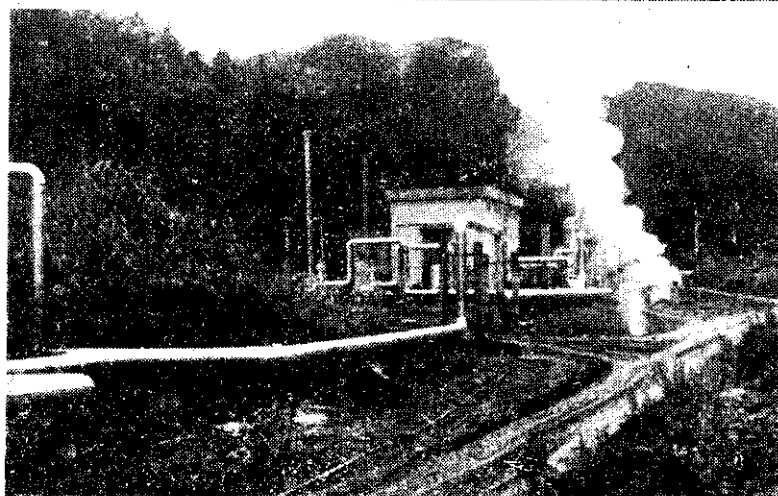
重大漏稅案件 公布姓名內容

財政部長張繼正表示：各稅捐稽徵機關對於重大逃漏稅捐案件，經確定後應可公告逃漏稅捐人姓名及名稱內容，以有效匡正逃漏稅的惡風。

據指出，財政部對於查緝逃漏稅案件，向極重視，除設立稽核組，選派幹員，對重大涉嫌逃稅的商號業別，進行專案調查外，該部也運用電子資料處理，建立全國性欠稅歸戶資料，以提供稽征單位作為調閱查詢之用。

卡車闖平交道 造成嚴重車禍

鐵路自強號班車，3月8日在新竹市頭前溪橋前發生慘重車禍。5節車廂出軌翻落鐵橋下，造成30



上：台北市長李登輝頒發獎章揚賞深里部長。（中央社）

下：我國首座先導型地熱發電廠在宜蘭安裝完成。

人死亡，百餘人受傷，成為台灣鐵路20年以來最為嚴重的悲劇。

這次車禍發生原因，是因為一輛滿載砂石的大卡車，擅闖平交道，撞上疾馳前進中的自強號班車，由於火車速度很快，受撞後，仍繼續往前衝，以致有5節車廂出軌，翻落於頭前溪的鐵橋下。

據鐵路局指出：失事的第一現場平交道，是屬無人看守的第4種平交道，凡是車輛行經這類平交道必須“停看聽”，然後才能行進，而肇事大卡車因未遵守交通規則，擅自闖越，才撞上疾馳中的自強號班車。

水質污染嚴重 影响作物生長

台灣省廢水污染情況嚴重，已影响到農作物生長。

中研院植物研究所、台灣省新竹農業改良場與省水污染防治所，從桃園、新竹地區選出8家代表工廠進行試驗，發現這8廠排出的廢水，對水稻都具有極顯著的毒性，尤以萵苣最為敏感。

實驗結果又發現，抽樣各廠廢水對植物毒性最大的為畜產場，其次是：肥料廠、染整廠、食品廠、合成纖維廠、電鍍廠、製革廠。