

園藝新知



大花康乃馨

· 林湧地

香味濃郁柔美

本省過去栽培的康乃馨大多數是用種子播種成長，花型小且莖幹短。數年前，由美國引進了一種插芽繁殖的大花康乃馨，其香味濃郁，枝莖壯碩，已在台灣種植成功，相信經過幾年的大量推廣種植後，人人都能享有濃郁柔美的康乃馨。

康乃馨的繁殖方法有兩種：(1)小花康乃馨是用種子繁殖，方法簡便，和一般花草一樣在秋季育苗後，當花苗出現兩三組葉片時，將花苗移植到園圃或窗台的花架上即成。(2)大花康乃馨採收不到種子，必須採取母株上的側芽，或未含苞前的頂芽來培育幼苗。摘芽時應在有節的部位折斷，有15公分長的葉芽最理想。採下後先將芽下端傷口浸入水中，經數小時充分吸水後，插入能保持相當濕度的砂床中，大約1個月就可發根完全。

發根後要將幼苗移出砂床，栽在土壤中，因此時幼苗需吸收土壤中的養分，種植時最少要有25公分的間隔。

康乃馨不耐熱，所以不能在11月底以前種植。它除了要有夜涼如水的晚間溫度，和煦的白晝和肥沃的土壤外，還要做好摘心、支架、施肥工作，才能綻開柔美碩壯的花朵。

康乃馨莖上的節很明顯，每節上都對生着2片修長的葉子，當莖

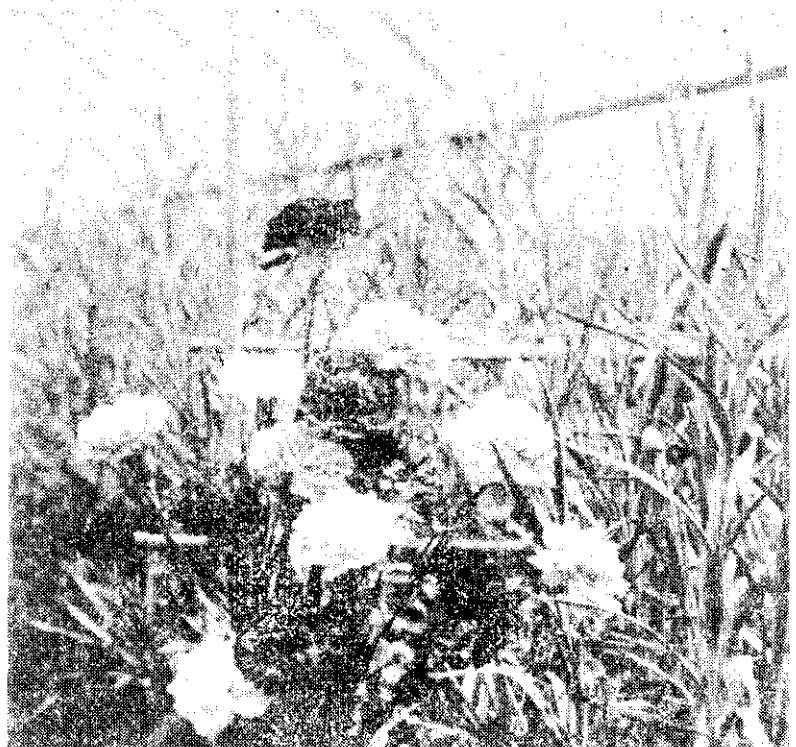
長到第5節以上部分的頂梢摘掉，頂端優勢被除去後，下方的許多葉芽才可以順利長出，成為健壯的分枝。

摘心時不要用刀或剪，因為器具的接觸容易傳播雜菌或銹病，只要用手捉住上方葉片往側輕折，就可自然地將頂梢除去，傷口也不會有任何不必要的接觸（採側芽作繁殖體時，也是用同樣方法。）

康乃馨的生長很鬆散，不像雞冠花或萬壽菊一般挺直，長到1英

尺左右時就要用細鐵絲圍繞着植株，做成環形支架。如果是成排種植，可用塑膠線拉成前後2行，再加入直線相連的線編為方格。此種方格形拉線編的支架可隨花莖的成長設置第2層及第3層。

在種植前最好在土壤中添加腐葉，發酵後的草、雞糞、骨粉、草木灰等，這些肥分可以緩慢分解，供給生長過程中的需要。在種植後的第3周，要施用氮磷鉀比例4：8：8或5：10：10配方的混合肥料。以後每半月施1次，用量少，次數多較有效。又在每次施肥時要同時將周圍的土壤鬆耕並除草，對根羣發育會有很大的幫助。



康乃馨