

穀米的倉貯

稻米是國人主要糧食，為欲調節日常供應，所以必須設法貯存。因本省屬海洋氣候，高溫多濕，貯存期間，常發生堆中發熱、霉害及虫害，致使數量及品質雙受損失，降低了農友辛勤增產的成果。

茲就穀米貯藏及現有倉庫或農家貯藏環境等應注意事項，列述如下，提供參考。

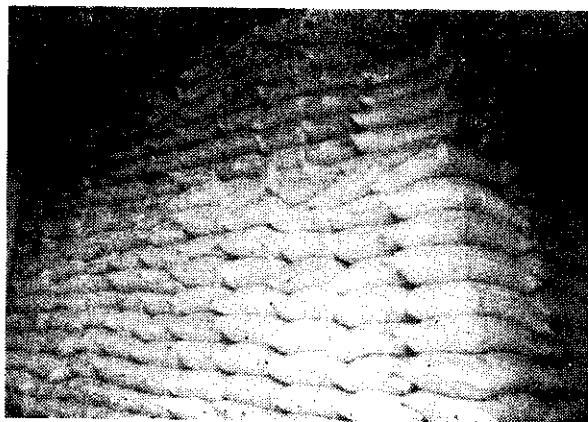
改善地面防濕

現行貯穀倉庫通風，都在各窗口裝置抽風機，使通氣大有改善。但倉底水泥地面並無防濕措施，以致貯穀時，必須預先在倉底先行平鋪1層2~3寸厚的穀殼，目的在避免底層貯穀或麻袋包裝，接觸地面，以防濕氣。

此方法因穀殼中常潛藏多種積穀害虫，最大缺點是將害虫預先帶入倉內。改善辦法應設法將倉底水泥地面上，再鋪厚約1~2公分柏油，可防止濕氣自地而上升，並可減少虫害發生來源。

含水量不可過高

一般稻穀乾燥後含水率11~12%，在貯藏過程中，受環境溫濕度的影响，常會促進稻穀呼吸作用。如果稻穀未充分乾燥而貯藏，則稻穀呼吸加快，因此堆中就會引起發熱，導致倉內溫度升高，霉菌、害虫極易繁殖而助長發熱，致使稻穀變質。



袋裝糙米倉貯堆積情形

穀堆中發熱的原因很多，如溫溼度不適宜、霉菌寄生、虫害繁殖、稻米吸濕發酵等，這都是由於水分過高所引起。所以稻穀貯藏水分含量不可過高，以不超過13%以上為宜。

穀米形態的選擇

貯藏可以穀、糙米、或白米3種形態貯藏，又可以散裝或袋裝方式貯存，但須視貯藏環境或時間長短等因素而定。除特殊倉庫外，一般倉庫對貯存形態的選擇，據台灣農業試驗所用稻穀、糙米及白米3種貯藏試驗結果，糙米組發生害虫種類與虫數最多，被害最嚴重，白米次之，稻穀的害虫種類與虫數甚少，且被害輕微。由此可知，應該選擇稻穀貯存為有利。

稻穀貯存方法

稻穀可以散裝或袋裝貯存，如散裝倉貯者，在倉庫地面未改善鋪柏油防濕措施前，應鋪1層稻草以代替穀殼。

稻穀堆積以每6尺豎立竹篾造圓長形的通氣筒，以防貯藏穀堆中發熱。此種堆積法，往往將穀物堆高至離屋頂2~3尺處，由於堆積過高而豎立通氣筒的距離過遠，通氣欠佳，故應改為每4尺豎立竹篾筒，使通氣良好。

如袋裝貯藏時，往往堆積甚密且高至屋頂下，因而發生通風不良引起發熱，應以每8尺豎立通風筒，袋堆上方至少應距離屋頂1公尺，使其通風良好，以保護貯穀品質。

糙米貯存方法

為便利銷售市場不作長期貯藏時，一般均以糙米貯存，用袋裝方式。其存放場所，應選擇清涼通風良好環境，以保持品質新鮮為佳。

一般堆積法，均以木柵板鋪墊地面堆積，在木板下鼠類為害較嚴重，故須採用七網目不銹鋼鐵絲網釘於木柵上，再堆置糙米。

貯穀管理要點

貯穀管理甚為重要，要點如後：

(一)清潔倉庫：在空倉時害虫潛伏牆壁及角落、樑柱縫隙及麻袋等雜物中，待新穀入倉後即爬出繁殖為害，故應徹底清掃。倉內的陳穀勿與新穀混雜一起，必要時應將陳穀燻蒸後始可同倉貯存。

(二)測定水分：貯穀的含水量，為安全貯藏的基本條件，含水量過多，有下述各種不利影響：

1. 穀物呼吸作用，增多穀內物質的消耗，以致組織發生變化，因而降低發芽率及營養物質等。

2. 水分過多能助長霉菌或細菌的活動，導致穀物變質。

3. 穀物大堆積時容易發熱，因此而變質，同時受害虫發生為害，而失食用價值。

所以無論入倉前及貯藏期中均應測定水分，入倉前如水分超過，應先行乾燥再行入倉，貯藏期中如水分突增，應予翻曬乾燥，或加強通風等措施。

(三)調節通風：裝設抽風機為倉內增加通氣，可使穀溫均一及降低穀溫，亦可降低穀物水分。

(四)掃除貯穀表面落塵：貯穀表面落塵阻礙通氣，有些倉庫與碾米機房相連，在穀物加工時，許多落塵落在穀堆表面，使穀物呼吸或水分蒸散受阻，引起發熱，助長霉菌及細菌的活動，影響稻米品質。對散裝稻穀要經常用竹耙在穀堆表面耙動，而袋裝者應用掃把掃除。

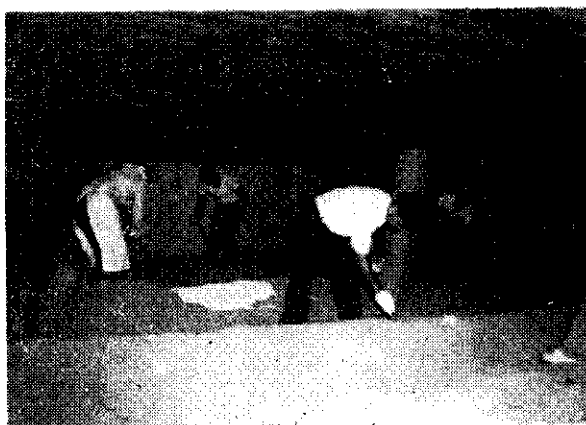
預防倉庫害虫

(一)倉庫消毒：稻穀未貯入前，空倉應先行消毒，消毒方法可採用藥液全面噴施，任選下表1種藥劑使用：

藥 劑 名 稱	稀釋倍數 (倍)
50%巴賽松乳劑	40
50%無臭馬拉松可濕性粉劑	40
75%樂本松可濕性粉劑	60

(二)藥劑防治：稻穀入倉時，可使用下列的方法防治：

1. 新穀入倉時，如無附帶害虫者，穀堆的表面，施用0.5%巴賽松粉劑，每10平方公尺，噴施0.6公斤，並在穀堆表面下，深約10公分範圍內，用竹耙耙動拌和均勻，每隔1個月施藥1次。



散裝貯穀燻蒸防治投藥情形

2. 新穀入倉時，如有害虫，而倉庫構造未符合燻蒸條件者，可用2%亞特松粉劑1公斤與稻穀2,500公斤的比例混拌貯藏。每隔1個月，用以上相同藥劑與方法，處理稻穀表面1次。

3. 取用穀物2個月前停止用藥。

(三)燻蒸防治：除以上藥劑撒布防治外，亦可用藥劑燻蒸防治，可任擇下列1種藥劑使用，方法如下：

(1)獨立倉庫2公尺範圍內，須無住宅辦公室舍及其他人畜活動處所。如發生害虫施藥時，以牛皮紙或塑膠布等密封倉庫一切通風孔，以防藥劑溢出。

(2)55%好達勝片劑：

①袋裝者，每公噸使用4~6片（每片3公克），將藥片均勻撒布堆袋間及表面。

②散裝者，每公噸使用4~6片，使用投藥管插入穀堆中，均勻投藥。

③貯穀少量時，每公噸施藥量4~6片，並以塑膠布覆蓋密封處理。

(3)56%好達勝袋裝，在倉庫內每3公噸貯穀投藥1袋，密閉燻蒸。

(4)32%燻蒸死燻蒸板劑（每板200公克），於袋裝穀物每30~67立方公尺使用1板，密閉燻蒸。

(5)藥劑燻蒸後，倉庫窗門須密閉5~7天，待倉內毒氣消失後方可啓用。

(6)以上燻蒸藥劑毒性甚烈，必須在專門技術人員指導下，才能使用。

