



農村家庭 家事改進

肝炎疫苗

有效嗎？

王正一 醫師

肝炎是全球性的問題，也是國人重要的問題，這可由幾個事實看出：(一)帶有B型肝炎抗原的人，在全人口中至少占10%。(二)很多人的肝機能不正常，連帶有很多人肝部不適或肝腫脹的毛病，(三)慢性肝病的人很多，肝硬化及肝細胞癌是國人常發的疾病，也是重要的死因。

肝炎的原因

肝炎的原因很多，如病毒性肝炎，細菌性肝炎等。酒精會引起肝炎，藥物也會發生肝炎，休克會引起肝的破壞，心衰竭也一樣出現肝炎的變化，但一般所說的肝炎是指病毒性肝炎。

已知肝炎的病毒有A型、B型及非A非B型，另外還有幾種不同的病毒（包括E.B.病毒，巨細胞病毒等）。A型肝炎通常只急性發作，B型及非A非B型肝炎可能急

性發病，也可能變成慢性，尤其會變成帶原者，感染別人而自己不一定有病。

肝炎發作，可能看出嗎？

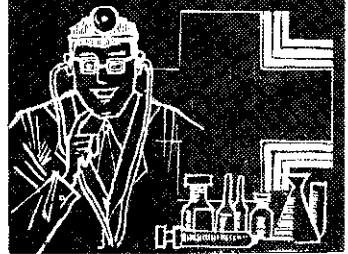
肝炎發作，不一定有症狀或跡象，有時看不出來，很多人一來就是肝硬化——腹水或出血，不過很多情形下，肝炎發作會有症狀：

- ①像傷風感冒出現症狀，疲倦、厭食、噁心、嘔吐。
- ②黃疸，褐色尿或深茶色尿。
- ④上腹或右上腹部不適或感覺疼痛。
- ③經1、2周後症狀減輕，胃口恢復，疲累也減輕，黃疸不一定加重。

怎麼辦？—醫師如何檢查

肝炎的症狀與一般感冒接近，很多疾病的開始或主要症狀也常相同，因此正確診斷要醫師檢查後才

注意你的健康



能知道。黃疸的原因也很多，也不一定只由肝炎引起，溶血可引起黃疸，肝道疾病也會引起黃疸，甚至毒血症，休克也可以引起黃疸。

醫師為確定是否肝炎，常會安排一些檢查，如肝機能檢查看有無黃疸（膽色素，Bilirubin，正常在1.2公克%以下）有無肝細胞破壞（即轉氨酶SGOT，SGPT，正常住在45KU以下）有無膽道阻塞變化等，

(二)檢尿看有無疸紅素增加或尿膽素原增加，以確知是否溶血，有無黃疸。

(三)各種肝炎標記，是A還是B型肝炎，到現在為止，非A非B型肝炎還無標記可查。

(四)有無膽道疾病，可用X光及超音波檢查法看有無膽道擴張的變化。

(五)進一步施行腹腔鏡或肝組織穿刺，查出變化，作診斷及治療的參考。

肝炎的後果？

A型肝炎急性發作，大都在2個月內康復，有症狀時間，約為2周，死亡率低，通常在5%以下；一旦復原即不虞再發，得病後有終身免疫力。無慢性病患，也不會變為帶原者。

B型肝炎及非A非B型肝炎，除急性發作類似A型肝炎外，有慢性疾病，而且會變成帶原者感染別人，由於長期帶原，隨時有再發病的可能，因此有持續性的肝病或常劇烈發作，有活動性的變化，很厲

害時，也會造成肝昏迷甚至致死。

慢性肝炎的結局是發生肝硬化，再後是導致肝癌。

肝炎能根治嗎？

肝炎是病毒引起，如果有有效的抗病毒藥物或有治療的可能。目前為止，治療的方法有三項：

①支持性治療，營養水分的補充，包括葡萄糖的注射等。

②休息治療：急性時間，要多休息，可減少消耗，使肝的工作減輕，慢性疾病與體能活動量的關係提不密切。是否需停止工作，需與

醫師商量，依疾病的活動性決定。

③特殊試驗治療，如較早應用的固體松類藥物及免疫抑制療法，尚無定論，某些疾病的反應良好，可以減少活動性，治療肝昏迷，但也有某些病例生態外的合併症。另外較新的治療方法是應用干擾素以及抗毒素（如Adenine arabinoside），目前應用的效果相當不錯，但確切效果有待更多的試用與觀察。

肝炎的治療需與醫師商量後決定，千萬不要隨便吃些補肝的藥片。很多藥物非但對肝無益反而增加肝的負擔，倒是營養方面多多注意，多下工夫，可以補充肝臟復原所需的材料，才是正途。

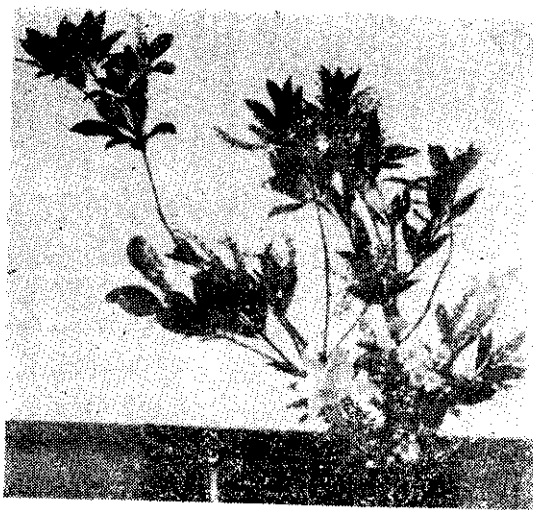
肝炎疫苗有效嗎？

目前問世的肝炎疫苗，指的是B型肝炎的疫苗，是由含有B型肝炎外套抗原的病人（即帶原者）的血液製備而來。用複雜的手續純化抗原，再用佛馬林處理，得到會促進產生抗體而不引起感染的疫苗。

從去年10月到今年2月，5篇報告1,000多人使用疫苗的結果，可以得知，疫苗有相當的效果，也還算安全，不引起厲害的副作用，可能減少B型肝炎的發病，也可能減少帶原的機會。

待之時日，肝硬化及肝癌的病例好會減少。帶原率也將減低。問題只在，疫苗的使用必需在歷壓病毒之前施行，而感染的發生很多是在出生的幾天內發生，因此疫苗的應用必需及早。

疫苗尚在發展中，很多安全性顧慮及長遠性在將來一定可獲得解決。另外是製備方法改進，疫苗的價格將會大大降低，廣泛性的疫苗接種即可推行，或許國人的肝病問題將可獲得解決。



素雅宜人

花材：馬醉木、百合花、小白菊。

花器：半圓陶質盆。

構想：馬醉木的累累小花模樣可人，顏色由綠而棕而紅，相當特別。以它為主枝，效果必然不錯。清新脫俗的百合和細緻小巧的白菊，很能烘托出馬醉木的味道來，相互搭配，使整盆花素雅宜人。

插法：

①選一枝彎曲有致的馬醉木以45°角向左斜插，其長度約為花器尺寸的一倍半。

②取一分枝較多、枝葉略向左

邊彎曲的馬醉木置於第一主枝的右側。

③以四枝較短的馬醉木分別補插於二主枝左右側，注意線條，優美和空間的安排，務使疏密合適。

④小白菊剪短，一小簇一小簇分開插，使高矮有別，並藉以遮蓋劍山。

⑤白百合插置於小白菊兩側，一向往右上方朝向，一向往前方伸出。插好後，再仔細審視一番，從整體香枝、葉、花的造形，做必要的修剪和調整後，才算完成作品。

（黃呂文鳳·高淑貴）