

番茄·甜椒·馬鈴薯·茄子的病害

—林俊義—

(續上朝)



5. 毒素病

病徵：本病為害茄科作物（尤以番茄、馬鈴薯、胡椒、煙草為甚），瓜類及豆類等。在葉上具濃綠、淡綠相間的嵌紋顏色，葉部呈粗糙而皺縮表面，葉緣向下凹陷，早期感染，植株矮化而畸形，後期感染植株上部葉片產生嵌紋狀。果實除了較小外，絕果率低，有時也呈嵌紋狀。如果胡瓜嵌紋病毒（CMV）存在時，上方葉部變成狹小絲狀如鞋帶。莖間縮短，植株成叢生狀。

診斷：本病在葉部呈濃淡綠色相間的嵌紋狀病徵，植株矮化，着果小，有時候新葉細小會呈黃綠色。

防治法：(1)香煙可能帶有本病的傳染源，吸煙後進入栽培區時，應先洗手，香煙也不可攜至栽培區。

(2)移植前的幼苗應妥為照顧以保持健壯，那麼其後難感染，產量受影響較低。另外當根部或葉部吸收某些金屬如鋅時，又減少本病發生。所以早期選用鋅乃浦、錳乃浦可減少本病發生，又可兼防他病。

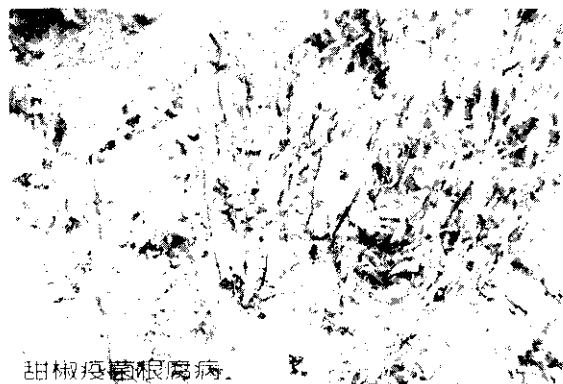
(3)不可連作，諸如煙草、馬鈴薯、甜椒，其他瓜類也不可與其連作或鄰作，此些作物收穫後至少隔4個月以上才可栽植。田間雜草應予清除，保持清潔。

(4)撒佈下列任何一種殺蚜虫劑以減少本病的傳染，如50%二氯松乳劑或50%乃力松乳劑或馬拉松乳劑等 1,500倍，每隔一星期噴一次。

黴病害

1 番茄葉黴病：

病徵：多發生於葉、花上，很少在果實。尤以葉上發生最多，在葉反面初生橢圓或不正形或角形，淡綠色輪廓不明顯的病斑，在其上生灰白色黴，此等黴開始為灰白色後漸次着色由淡



甜椒疫菌根腐病。

褐色變灰白色

此病斑部葉面表面為淡黃色輪廓不明顯病斑，後其上生灰紫色黴。果實上形成圓形黑色病斑圍着蒂而生，病患部硬化稍凹入。

診斷：葉上生灰紫色黴狀菌。

防治法：(1)種子由無病區採取。

(2)撒佈有機硫磺劑或用8斗式石灰半量波爾多液。

(3)50°C溫湯處理種子30分鐘。

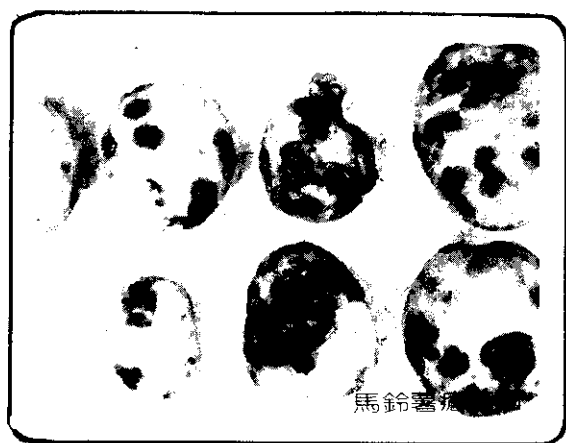
2 甜椒疫病：

病徵：本病也叫根腐病，因主要為害根部引起地上部嚴重萎凋。本病為甜辣椒最嚴重病害，也為害胡蘿蔔、南瓜、番茄、茄子等引起根腐或果腐。幼苗時受害引起猝倒病，老株受害則呈根腐、莖潰瘍、葉枯、果腐等症狀。

葉或果實病徵很像晚疫病，但本病可為害根部。受害根部腐爛失去吸收水分能力，植物則呈萎凋。病菌常由根部感染至莖基部而引起根變。本省夏季常為猖獗，為甜椒夏季不能栽培的原因。

診斷：高溫多濕的（夏季）易發生，植株呈萎凋狀，將植株拔起根部多已腐爛，莖基部表面褐化。

防治法：(1)選用排水良好土壤，高畦栽培，清除雜草，發現病株立即拔除。播種前種子以52°C水20分鐘浸種處理。



(2) 苗床及本田施下列藥劑防治，將35%依得利可濕性粉劑泡成 2,000 倍液，在苗床播種當時及 10~15 天後，將藥水均勻淋灌苗床土壤或本田時灌注於成株根部附近，每 10 天灌一次，每平方公尺施藥量約 2 公克。

(3) 最好能與玉米及其他穀類輪作。

(4) 選用抗病品種。

(5) 經費許可下，於栽培地覆蓋塑膠布或稻草以防雨水帶動病土及病菌增加傳染率。

3 馬鈴薯捲葉病：

病徵：馬鈴薯發芽後不久即可發生本病，長大時更明顯，為系統性病害，第一次受傳染，頂葉褪色呈淡黃色，漸漸硬化，葉緣上捲，病徵漸次下移，厲害時葉變成圓筒形且直立，葉質變粗糙帶紫紅色，全體萎縮，種薯未被消化，新薯都呈腐薯。

診斷：葉緣向上捲，葉背呈紫色，莖節管壁木化。

防治法：(1) 栽培以組織培養法培育出來的健康種薯。
(2) 驅除桃蚜虫及馬鈴薯長鬚蚜虫，可以 5% 必士松粒劑，於種植穴下基施蓋土約 3 公分種入種薯，再蓋土 3 公分才噴藥，藥上面再蓋少許土壤才灌水，每株施 2 公克。或以 75% 加保扶可濕性粉劑配成 1,000 倍液，於種後 15~20 天施藥每隔 10~15 天噴 1 次，連續噴 4 次。

4 馬鈴薯縮葉嵌紋病：

病徵：發芽後不久即發生，發生於全身，葉片上發

生不規則淡綠或綠斑紋，葉成絮棉狀，葉緣呈波狀。嚴重時發生萎縮，葉片變小，由下葉漸次往上，葉枯萎為馬鈴薯退化的重要原因。

診斷：葉片呈波浪狀凹凸不平，嚴重時發生捲葉，萎縮矮化。

防治法：(1) 避免使用自留種薯，選用健全種薯如用組織培養或熱風處理培育的種薯。
(2) 採種地嚴格除去發病個體。
(3) 如捲葉病應防除傳染媒介昆蟲。

5 馬鈴薯瘡痂病：

病徵：整個生育期都可發生，地溫在 25°C 左右鹼性乾燥土壤發生較多。只發生在塊莖，塊莖初為褐色小隆起斑點，擴大時中央凹陷周圍隆起，表面粗糙栓質化，病斑栓質帶褐色，中央凹入呈麻臉狀。

診斷：僅為者塊莖，其上具許多褐色小隆起斑點，呈麻臉狀失去商品價值。

防治法：(1) 施用硫磺使土壤酸鹼度在 PH5 左右。
(2) 堆肥要腐熟完全才使用。
(3) 從無發病區選種，或選用組織培養育成的種薯。
(4) 發病地區禁止連作。

6 馬鈴薯黑痣病：

病徵：葉片向上對稱捲曲，心葉及附近莖部微徒長並帶淡紫色，莖節處易生紫褐色空中塊莖。

診斷：莖節處生小型紫褐色空中塊莖。

防治法：(1) 種薯種時土壤施用 20% PCNB 粉劑每分地 1 公斤。
(2) 避免連作，經 2~3 年輪作後再栽培馬鈴薯。
(3) 圃場避免長期潮濕。

