

# 黃 蝴 蝶

## • 應紹舜

### 花色艷麗 • 花期特長

台灣許多庭園、校園或公園裡，6月以後常可看到黃蝴蝶開放艷麗美好極似蝴蝶的花朵，在花市出現的頻度也愈來愈多。

黃蝴蝶又名金團花、蝦蝶花或蝦蟬花，是屬於蘇木科的常綠灌木或小喬木。全株無毛，樹高約2~4公尺間，樹幹上散生棘刺，分枝多數，偶而亦可見棘刺，綠色或黃綠色。

除了花色艷麗好看外，其實黃蝴蝶的葉片也很有觀賞價值，通常它只是在白天空氣清新涼爽時始展開，而遇到夜晚或空中濕度太大時，葉片則呈閉合狀。在長約50~70公分的二回羽狀複葉上，長着百餘至2百個小葉，這些小葉分別長在12~18枚的羽片上，因此每一羽片上有小葉10~12對。

小葉長得非常青翠可愛，長橢圓形，長1~1.2公分，寬3~4公厘。葉柄很短，上有一枚關節，葉片的閉合或展開，受此一關節的控制，如果情況良好，樹體中水分充足，便能展開，否則便閉合。

每年6月至11月間，是黃蝴蝶的開花期，落花開斷斷續續，長達好幾個月。花姿甚為艷麗，尤其微風輕拂樹枝動，真像許多蝴蝶追逐於植物間。通常1棵黃蝴蝶可開花10~15朵，生長於枝條的先端，呈總狀花序排列，開放時徑5~6公分，金黃色或紅色；花梗長6~7公分；花萼片5枚，較小，長1~1.5公分；花瓣5枚，圓形，先端圓鈍而略呈波浪狀，雄蕊10枚，但亦有少數種類有9枚者。花絲甚長，伸出於花瓣外甚多，基部具有絨毛、淡紅色，雌蕊1枚。

果實為莢果，近似長直，長9~10公分，內含種子6~10枚，種

子扁方形，綠褐色，帶有光澤。

黃蝴蝶原產於熱帶美洲，由荷蘭人引入台灣，原先僅在中南部一帶栽植，由於喜愛的人愈來愈多，北部栽植也愈來愈多，在台北市的安全島上，也常栽植作為行道樹。遺憾的是黃蝴蝶冬天比較不耐嚴寒，尤其是寒流侵襲時，常會遭到凍死的命運。台北市車輛繁多，使黃蝴蝶遭受嚴重的空氣污染，生長不十分良好。

黃蝴蝶的繁殖方法有兩種，一為播種繁殖法，另一則為扦插繁殖法。播種繁殖多於秋季種子成熟時行之，將成熟莢果中的種子取出，撒種在砂質壤土的苗床上，在播種前如能將種子浸在熱水中，則有助於種子的發芽。播種後苗床上輕覆稻草一層，且使苗床經常保持濕潤狀態，約於半個月內便能發芽。通常需在苗床上停留半年左右，然後再行移植或定植。

屬於好陽光性的樹木，栽植時

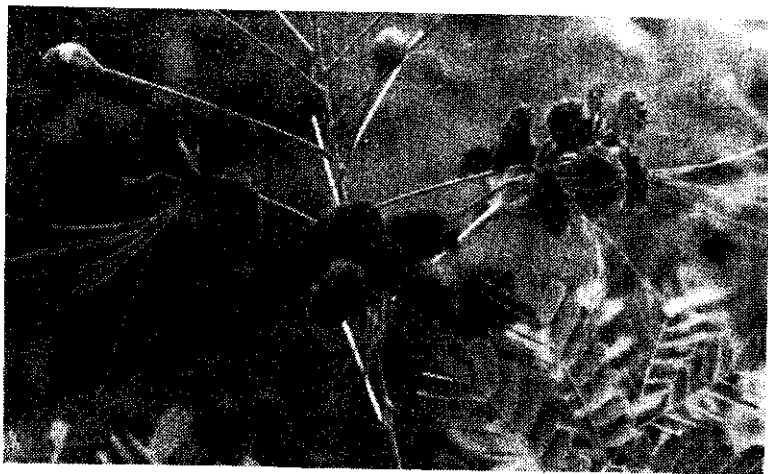
應注意方位及日照情形，尤忌種植於陰暗地，否則易導致生長不良和不開花的現象。通常以西向或南向而又能長時間照射太陽的地方最為適合。生長適溫在攝氏20~30度間，溫度過低常妨害生長發育，尤其是在北部地區的冬季，常有寒流的侵襲，此時便需要防止寒害，尤其是在1、2年生的小樹更應注意。冬季栽植，不妨覆蓋一層稻草保溫，以免寒害導致死亡。

對土壤的要求，以砂質壤土最適合，惟一般的壤土也很能適應生長。砂礫土較不適宜，粘重性酸性的潮濕土，不僅影響根羣的發育及吸收，對植株的生長也有不良影響，應儘量避免。

對空氣污染抗抵力弱，應注意空氣流通清新，忌種植於人車經過頻繁的地方，尤其是空氣所排出的廢氣對其生長影響最大。

萌芽力弱，每年夏季過後，只能予以適度修剪，以免嚴重影響生長勢，導致全株發育不良，甚或死亡。

對風的抵抗力稍弱，栽植時宜選擇庇蔭或無風的地方。強風的吹襲，不僅加速葉面的蒸散作用，使葉片多呈閉合狀態，且對生長也有不良影響。



黃蝴蝶 (孫欽那)