

台灣蘆筍事業今後努力的方向 (續上期)

• 林鵬圖 •

今後努力的方向

本省蘆筍罐頭銷售量，占世界供應量的第1位，但由於近年來其他蘆筍新興國家，紛紛加入蘆筍罐頭生產行列，如西班牙、希臘、墨西哥等國。因此今後蘆筍罐頭，在國際市場的競爭，將日趨激烈。

今後我們筍罐，在國際市場取勝的唯一法寶，就是製造高品質的產品。以我們多年來栽培蘆筍的經驗，農民的勤奮工作，以及加工廠設備的優良，如果各方面配合得好，以團隊精神一致對外，深信本省蘆筍罐頭事業，在短期內尚不至有重大危機。但下列各點，有待我們共同努力：

一 • 農業方面

1. 加速培養農民「品質第一」的觀念：使農民充

分了解，蘆筍原料對筍罐品質，及本省蘆筍事業前途的密切關係，使全體農民，均能按照各項規定繳交原料。

2. 推行適地適作，淘汰經營面積過小的農戶：從蘆筍生長的氣候與土壤等條件而言，本省濁水溪流域的頁岩沖積砂質壤土，最適於蘆筍栽培。為提高單位面積產量與品質，以及降低生產成本，應設法儘量集中在此一區域栽培蘆筍。

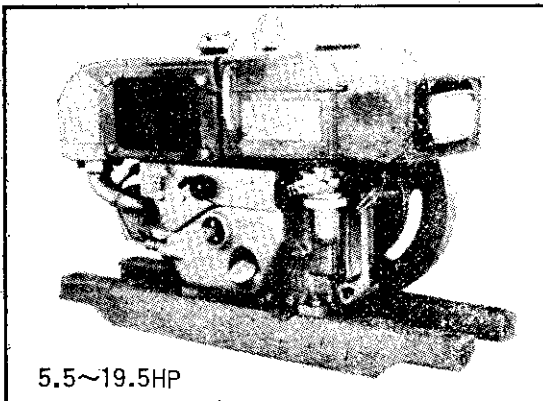
同時，並應淘汰經營面積過小的農戶，以免造成因原料數量太少，而無法自行交貨，而造成檢收站秩序紊亂的現象，影響原料品質。這些小農，應由鄉鎮農會輔導，以共同運銷方法，將蘆筍供應國內市場。

3. 合理施用肥料及實施筍園休眠：目前由於栽培蘆筍，較其他農作物利潤稍高，大多數農民施用過量化學肥料。不但不合經濟原則，同時使蘆筍原料品質

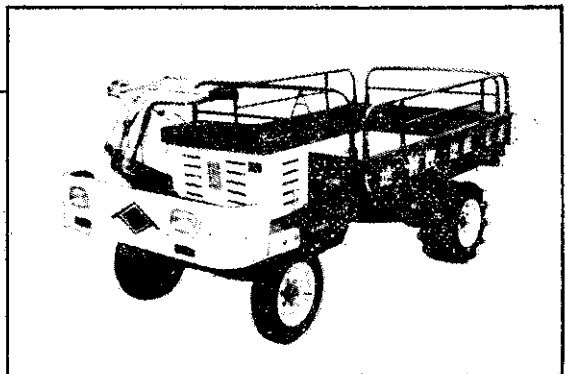
提供優良的產品—是大地菱的信譽與責任

政府品檢 (甲) 等產品

理想的原動力— 大地牌NM型柴油引擎



5.5~19.5HP



大地牌農地搬運車可專案貸款
載重：1000kg (平地)、400kg (坡地)



大地菱農業機械股份有限公司
TAITILING AGRICULTURAL MACHINERY CO., LTD.

高雄市小港區長春街5號
TEL: (07) 8210103 (八線)

下降，土壤理化性劣化。應加強輔導農民，依試驗場所推薦的肥料用量，合理施肥。並應予蘆筍植株充分休閒機會，以生產高品質原料。

二・加工方面

1.原料進廠與加工能力切實配合：按照各廠機械加工能力，與農會做好原料進廠進度，使每天進廠原料，能與機械加工能力密切配合。對檢收好的原料，最遲要在24小時內殺菁裝罐，愈快愈好。

2.推行品管責任制：各加工廠應指派品管專家，負責品質工作，對未加工前的原料，一定要經由品管人員鑑定簽字後，始可加工，也就是防範用劣質原料加工。將來一旦品質發生問題，責任唯品管人員是問。凡行為不檢的品管人員，一經發現應即開革。

3.簡化罐片型：依市場需求，訂定各種罐片型的製造數量，每廠產製罐型種類以不超過6種為宜。同時配合訂定各罐片型成本、利潤、出貨利息等共同計算指數，使參加聯合出口公司的各員都不吃虧。

4.改善加工廠設備：修訂蘆筍罐頭廠設備標準，促進加工過程的機械化與自動化。

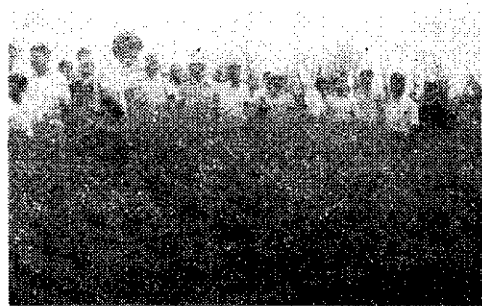
5.改良蘆筍削皮機：迅速改良蘆筍削皮機性能，

必要時可引進國外性能良好的削皮機械，加以做製，以解決人工缺乏問題，並提高品質。

6.改進空罐品質與降低空罐成本：修訂空罐廠設備標準，着重品質，絕對禁止超過錫、鉛等金屬脫落容許度，及降低空罐成本。

里港鄉農會舉辦 蘆筍栽培技術講習會

里港鄉農會為改進蘆筍品質，提高產量，特於5月8日舉辦蘆筍栽培技術講習會，由推廣股長楊魁主持。會中聘請台南區農業改良場簡枝正講解留筍、施肥時期及病虫害防治等，參加筍農非常踴躍。（許基祿）



里港鄉筍農參加田間講習



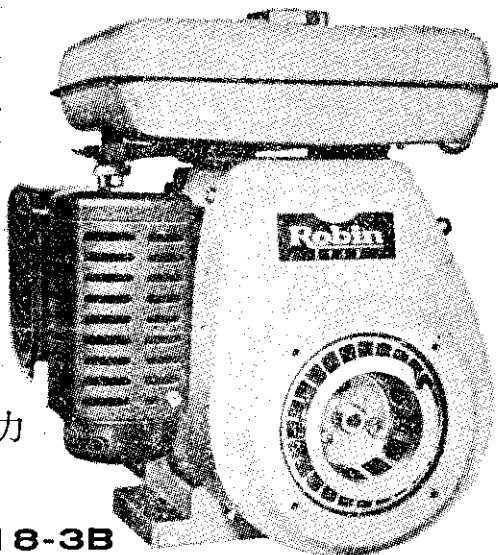
樂敏牌

ROBIN

農業、產業
機械之動力源

- 強力 ● 輕便
- 省油 ● 耐用

汽油、柴油
二衝程・四衝程
一馬力至二十馬力
各馬力齊全



EY18-3B

兼售ROBIN汽油及柴油發電機

汽油：LG071 LG101 LG151
RG121C RG201D
RG301D RG401D
柴油：RGK161 RGK301D

製造元：

富士重工業株式会社

經銷處：

樂敏有限公司

台北市峨嵋街68號2樓

TEL. 3613541~3