

# 專用桑園管理

與

## 病虫害防治

· 林洋三 ·

### 專用桑園設置

稚蠶（1~2齡蠶）及壯蠶（3~5齡蠶）食用的桑葉不同，前者宜用水分、碳水化合物、粗纖維含量高的桑葉；後者應以日照充足，葉肉肥厚，蛋白質含量豐富，水分適中的為宜，因此必須分別設置稚蠶及壯蠶專用桑園，以利管理。茲分別說明如下：

（一）稚蠶專用桑園：本省現行的稚蠶共同飼育管理制度，對蠶作的安定，產繭質與量的提高，節省勞力，減低生產成本裨益很多。稚蠶飼育成功的要訣，當以在萬全的防疫體制下使稚蠶吃飽良桑，建立健康基礎。目前推行的稚蠶共育制度為1~2齡共育，3齡起配發蠶農飼育，所以稚蠶專用桑園係培育1~2齡用桑為主。培育方法有新梢處理及老條處理兩種，均為全芽育成法。

（1）新梢處理法：桑樹修剪後新梢生長至75~100公分時，在收蟻20~30日前，將新梢上端葉片摘去8~10片，並摘去梢蕊，促進重發芽，育成全芽稚蠶用桑。

（2）老條處理法：收蟻前15~25日，將充分成熟，枝條長100~150公分的桑樹，先行採收前端新梢，並將矮小枝條及橫臥枝條剪除，保留10~12支左右強壯老條，促進萌發良好的新芽，育成全芽稚蠶用桑。

目前設置稚蠶專用桑園者為數極少，大部分稚蠶並用，即用同一株桑樹採收梢端供應稚蠶，壯蠶期再採收剩餘的葉片，不但採收費工，葉量銳減，更無法實施省力條桑育（因梢端已被採收），故今後各區宜設置稚蠶專用桑園。

（二）壯蠶專用桑園：1年養蠶8次時，將壯蠶專用桑園分兩區輪流採收，每區年收4次（每株桑樹全年採收次數不可超過4次）。桑樹修剪須配合養蠶進度，譬如1年養蠶8次，採桑結束後，修剪須配合翌年第2次養蠶時期而定，如此循環不已。

至於每次修剪至收穫的時間，則依地區而異，如北部在冬季桑樹根刈須經過120日，中南部或東部90~110日。如為中刈，北部80~100日，南部或東部60~80日。如過早修剪，等養蠶時，桑葉老化，降低飼料價值，並容易發生病虫害。過遲修剪，因生長時間不足而影響桑葉量。至於修剪的方式，最好採用根刈與中刈交互修剪，以免桑樹生理遭受損害。

### 桑園一般管理

（一）中耕：利用耕耘機中耕或施肥後淺耕，兼有除草的效果。但夏秋間必須淺耕，以免損傷根羣，影響桑樹生長。

（二）敷蓋：稻草或塑膠布敷蓋，除可防止雜草繁殖外，還可防止坡地乾燥及土壤流失，但排水不良地區須注意排水問題，與防患蝸牛為害。

（三）殺草劑：桑園管理作業中，使用殺草劑可達到省工化的要求，但使用殺草劑，必須先了解藥劑性質、成分及正確的使用方法，以免因使用不當發生藥害。目前桑園殺草劑經審查登錄者，如50%愛速隆可濕性粉劑，使用在桑園修剪中耕整園後1~2天，以愛速隆粉劑稀釋1,000倍，均勻噴灑於土面，使用後避免翻動土壤，以持續抑制雜草萌發。

## 病虫害防治

本省為高溫多濕的環境，桑樹病虫害極為猖獗，其中以桑銹病及桑木蝨等為害較烈，對桑葉產量及品質影響至巨。69年養蠶期，本省東南部地區，因雨量少，致桑木蝨大量發生，雖採取藥劑防治，但效果極微，為害仍相當嚴重。

因此，對於桑樹病虫害防治，當本著“預防重於治療”的觀念，先了解桑樹病虫害的種類、特徵、習性及發生時期，俾能在受害前或發生初期選擇適當藥劑，予以有效防治。尤其是桑樹修剪後的防治，特別重要。

另一方面要注意的是，農藥大部分對蠶也都有害，因此必慎選農藥的種類，使用方法和殘效，養蠶時期也應加以考慮。

茲列舉桑的主要病虫害及防治法：

(一)桑銹病：本病的銹菌孢子隨風飛散，傳播他葉，得到適當的溫濕度時，經數日即發病。發病後被害部變色、肥大、彎曲、變形，生橙粉狀銹孢子，蔓延甚快。

防治法主要注重桑園清潔，減少第2次感染的機會為宜，即春期桑樹發芽後發現病葉、病芽、病梢等即摘除焚燒。

至於藥劑防治可噴射75%銹克可濕性粉劑 4,000倍，每隔7天1次，連續噴射2~3次，安全日數是5天。

(二)桑木蝨：一年發生10餘次，成虫、若虫均羣棲嫩葉背面，吸收葉內養分，致受害桑葉捲縮變黃，終於脫落而減少葉量，排出長絲狀白色臘質污染桑葉，減低飼料價值。

防治法包括若虫羣棲葉片時早期摘下來燒燬、桑園

力求通風、日照充足、保持土壤適當水分。藥劑防治可用繁米松或芬殺松乳劑 2,000倍噴射，安全日數均為5天。

## 氣象災害預防

近幾年來，桑園所發現的主要氣象災害有旱害、凍霜害、風害等，對於桑葉產量不無影響，應採取下列防範措施。

(一)旱害：初期生長遲緩，進而停止生長，桑樹硬化，葉色變黃，嚴重者終致落葉，萎凋枯死。預防法有全面覆蓋、畦間灌水或增設噴灌設備。

(二)凍霜害：嫩葉及新梢的細胞內原生質受凍結而破壞。預防法有引水於園地（灌水法）、灑水於桑樹（噴灌法）、增加空氣溫度（燻煙法）、遮住輻射熱或覆蓋（被覆法）。

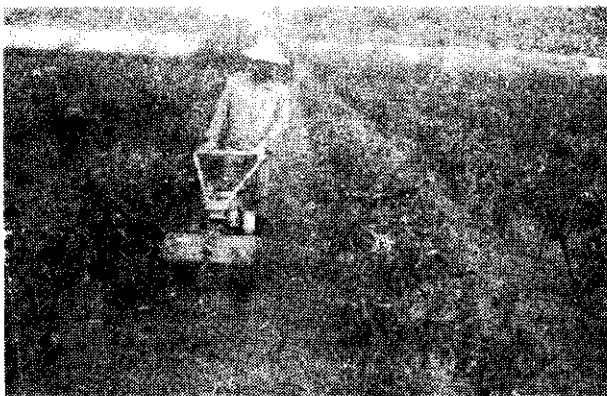
(三)風害：颱風來臨前，桑條用繩索捆住，並與鄰近的桑條捆在一起，抑制桑樹的高度，以減少桑條的磨擦，效果極大。風過後立即解開，如有折枝應予以修剪。

桑園耕作管理的合理化、現代化，不僅以桑樹品種的改良及栽培技術體系的建立為前提，對農村勞力的外移及農村耕地面積狹小等問題，尤需突破，始能相輔相成。

這些有賴於擴充農場面積或小農間的共同經營，力求經營規模擴大，俾推行農機作業，才能以良好的技術及較少的成本獲得最大的效果。

總之，養蠶事業應建立在現代化高產量的優良桑園的基礎上。桑園田間肥培管理及病虫害防治等，力求合理化，講究作業效率，以最低的成本生產量多質佳桑葉，提高單位面積產量，從事現代化養蠶。

依本省自然條件，每公頃桑園達到1,000~1,200公斤的收穫量應該不成問題，當然仍有眾多的技術尚待解決及開發，但我們深信只要桑園耕作管理做好，就能栽培質量俱佳桑葉，提高單位面積產量，增加農民收益。



中耕除草機

