

# 要聞



# 簡報

## 郵政匯費

6月15日調整

郵政儲金匯業局決定自6月15日起調整部分匯費及手續費，以維持正常營運及服務功能。調整後的匯費每筆如下：普通滙票滙款在200元內者仍為5元，逾200元至2萬元原為8元，調整為逾200元至4萬元均為10元。

高額滙票滙款逾4萬元至10萬元為15元（原為10元），逾10萬元至20萬元為20元（原為15元）。送現滙票（每筆限5,000元以內）為25元（原為20元）。高額滙票特約滙款每10萬元為10元（原為8元）。

## 遺產及贈與稅

最高稅率60%

遺產及贈與稅法部分條文修正案，重點如下：

提高稅率，最高課以60%。

增訂遺贈人，受遺贈人或繼承人在未辦繼承移轉登記前，願將遺產捐贈各級政府或公有事業機構，及已依法登記的財團法人組織等，

## 土地現值

7月1日公告

政府決定於7月1日公告土地現值，將由直轄市與縣市政府照實際查估結果，按90%評定公告，使公告現值接近市價，而有效達成平均地權漲價歸公的目的。

## 農機貸款補助

可自由申購

省農林廳表示，政府為加速推行農業機械化，鼓勵農友購買國產農機，特由經濟部農機基金會核定各類機種的補助及貸款金額。

列為貸款或補助的農機，農友均可自由選購，並無指定農友購買某一廠牌的限制。

目前經核定有案准予補助的國產農機種類有：水稻聯合收穫機4家5種型式，小型循環式稻穀乾燥機9家15種型式，曳引機附屬農具4家10種型式，合計17家30種型式。補助標準為售價的10%。

另外列為低利貸款的農機種類有：耕耘機12家46種型式，柴油引擎13家35種型式，中耕除草管理機2家6種型式，動力噴霧機5家12種型式，插秧機9家13種型式，乾燥機7家17種型式，農地搬運車5家21種型式，曳引機9家35種型式，茶葉機械3家10種型式，畜牧機械4家16種型式，甘蔗收穫機2家3種型式。合計61家206種型式，

農友選購上述農機，扣除補助款部分外，均可申請全額貸款，貸款利率為年息8.5%。

全省經辦農機基金低利貸款的機構有土地銀行、農民銀行、合作金庫及設有信用部的各鄉鎮市區農會。農友如發現承辦人員有限定購買某一廠牌，或對貸款事宜發生任何疑難問題時，可向“農機貸款信箱”檢舉或查詢，信箱地址為“台北市南海路37號”。

71.1.16改選

## 議員及鄉鎮市長

下屆縣市議員及鄉鎮縣轄市長選舉，定明(71)年1月16日舉行。本屆縣市議員及鄉鎮縣轄市長任期，均延長至明年3月1日屆滿。



美國總統雷根長女，美國海外銷售協會總經理兼首席發言人學玲·雷根，6月12日在台北圓山飯店發表演說。(中央社)

均不計入遺產總額，免徵遺產稅。

凡遺產中的農業用地由自耕的繼承人1人繼承或受贈而繼續自耕者，免徵遺產稅或贈與稅。

被繼承人遺有配偶者，將可自遺產總額中扣除200萬元，免徵遺產稅。

6月15日

## 銀行利率調高

中央銀行核定銀行存款最高利率為年息15%，放款利率幅度也提高為年息15.25%~18%，自6月15日起實施。

此次調整利率，主要是因為最近銀行存款增加率緩慢，銀行資金緊俏，為增加銀行體系資金，決定將存款最高利率，以及放款最低利率予以調整。

## 高速公路

### 通行費調整

交通部已決定高速公路通行費的調整幅度，小客車由現行的15元漲至25元，大貨車由20元漲至30元，大客車由30元漲至40元，平均漲幅為49.99%。

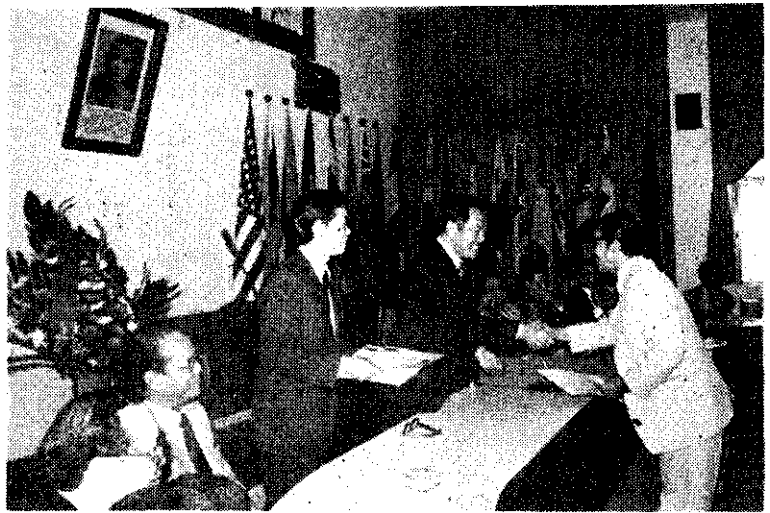
行政院已核定交通部提報的調整案，交通部將立即公告，新費率預定8月1日起正式實施。

## 高中畢業生

### 可提前入營

政府決定於今年暑期，試辦年滿18歲的高中高職畢業男生志願提前入營。

這項辦法目的是要幫助不擬繼續升學的高中高職畢業男生解決就業的困擾。政府試辦提前入營，以使他們早日服完兵役，能早日安心就業或再升學進修。



上：36位來自16個國家的地政人員，結束在桃園土地改革訓練所的課程，

6月5日由農發會主任委員李崇道博士頒發結業證書。(中央社)

下：國際四徑邀請賽無視颱風威脅，如期在台北市立體育場買雨舉行，熱情觀眾穿雨衣撐雨傘，擠在看台上。(中央社)

今年暑期試辦高中高職畢業男生志願申請提前入營，只限於今年屆滿17歲的，即民國52年次（1月1日到12月31日）出生的高中高職應屆畢業男生，才可提出申請。去年6月高中高職畢業，但仍為民國52年次出生而有志提前入營服役的男性青年，也可於7月間到戶籍所在地鄉鎮市區公所兵役課申請。至於應屆畢業男生年在19歲以上的，已列入徵兵處理，預定明年分梯次入營，不需辦理提前入營。

## 7月公教待遇 提高11%

71年度全國軍公教人員待遇，將自7月1日起調整，平均幅度約比去年7月提高20%左右。其中今年1~6月已先加發9%，7月分將再提高11%。

下年度全國軍公教人員待遇調整項目包括本俸、工作補助費及主管特支費。同時在農曆春節前，並加發1個月俸額及工作補助費的年終工作獎金。