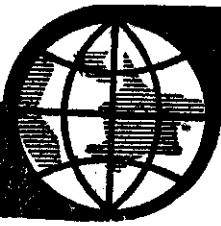


要聞



簡報

今年國建會

7月6日揭幕

今年國家建設研究會，定7月6日起在台北市橋光堂舉行，7月20日閉幕，會期15天，將有國內外學者專家 240人參加。

今年國建會是第11次會議。政府舉辦國建會，不但是增進了解，擴大溝通和參與，而且也借重出席人的專長和經驗，來促進國家建設，表達政府有尊重民意，廣納建言的決心。

今年國建會的日程，包括“聽”、“看”、“說”3個程序。分為政治外交、教育、文化新聞、經濟、科技、衛生等6個組，進行分組研究。

國際籃球總會

恢復我國會籍

中華民國籃球協會在國際籃球總會中被中止將近7年的會籍，現已完全恢復。我國籃球選手，今後將可參加由國際籃總主辦的各項活動。

國際籃總的這項決定，對我國球員及籃球運動的愛好者，是莫大的鼓舞。

農民健康保險

預定72年開辦

政府正積極籌畫辦理農民健康保險，預定72年7月開辦。

內政部已於去年12月邀集有關機關、團體，成立農民健康保險規

畫小組積極研辦。

如果一切順利，71年上半年可完成農民健康保險條例草案，72年7月則配合衛生署“加強農村醫療保健4年計畫”的完成，開辦農民健康保險。

雨害發芽稻谷

農會辦理收購

台灣省糧食局通知各農會及經收公糧倉庫，即日起收購遭受雨害發芽稻谷，每公頃最高收購 2,000 公斤。

發芽稻谷收購的等級標準及價格為——

發芽谷甲：蓬萊稻谷水分13%以內，容重量49.9公斤以上，芽長1.5公分以內，收購價格每公斤12.8元，在來稻谷11.6元。

發芽谷乙：蓬萊條件除了容重量47.7公斤以上，其餘與甲類同，

每公斤收購價12元，在來11.2元。

糧食局表示，由於最近一期稻作遭受颱風及梅雨損害，導致部分稻谷發芽，為減輕災區稻作農戶損失，與台灣省菸酒公賣局協調，由公賣局委託糧食局收購發芽稻谷。

糧食局訂定辦理收購醱酒用70年一期發芽稻谷要點，並通知各縣市鄉鎮市區農會及民營公營委託倉庫，即日起至10月31日止，辦理收購工作。

農宅貸款担保

不須土地權狀

行政院核定放寬農宅貸款担保條件，將依“台北市銀行農舍整建貸款辦法”規定，允許農民以信用或抵押方式申貸，無須以土地所有權狀設定抵押。

有關農宅自行設計的建坪最高限制，也由28坪放寬至36坪，並將另行擬訂5種標準圖，提供農民採用。

有關農民住宅貸款的担保方式及建坪限制，是目前執行上的兩大問題。

行政院指出，依照農宅改善5年計畫方案，預訂自71年度至75年



海軍軍艦於南沙羣島附近，救起108名越南難民，6月24日送到澎湖難民接待中心安置。(中央社)

度，輔導農民新建農宅25,900戶，整建農宅52,100戶，並訂於71年度先行新建農宅3,000戶，整建農宅5,000戶。

地價稅增值稅 新稅率核定

行政院通過地價稅的基本稅率為千分之10。自宅優惠稅率為千分之4，土地增值稅改按漲價金額課征，分為4級：45%、50%、55%、60%。

地價稅累進級距為6級：千分之55、45、35、25、15、10。

土地增值稅稅率級距為：增值金額在200萬元以下者為45%；200萬元到300萬元為50%；300萬元到400萬元為55%；400萬元以上者60%。

公共設施保留地地價稅率千分之8。

同一筆土地在1年內分批出售，分割移轉，應合併計算增值稅。

大學聯招 錄取29.87%

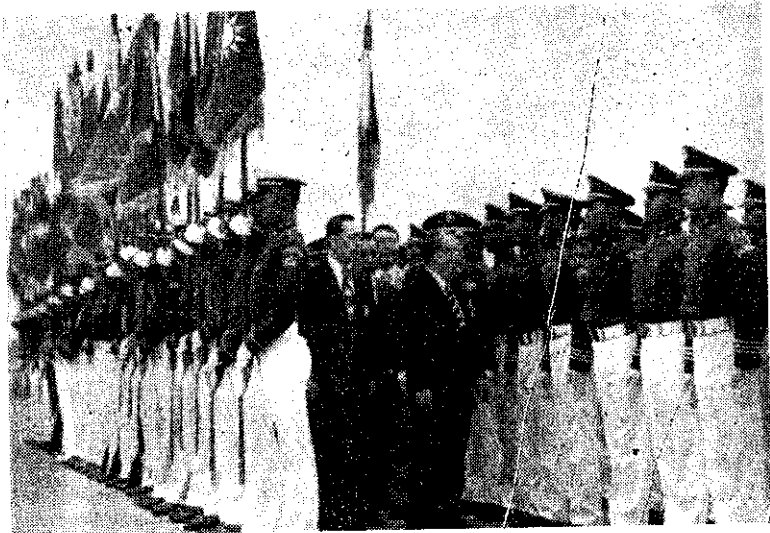
今年大學入學考試錄取名額為29,260人，錄取百分比為29.87%，較去年錄取率增加0.87%，今年聯招4組中將以丙組錄取率為最高，以乙組為最低。

大學聯招今年報名人數共為97,963人。

自強坦克捐款 採購14輛戰車

國防部決定以全國同胞的自強坦克捐獻自國外採購戰車14輛，將由陸軍一個戰車連編組成立“陸軍自強坦克中隊”，並將於今年雙十國慶呈現在全國同胞眼前。

根據財政部的統計，中央銀行自強坦克捐獻專戶，共收到捐款新



上：蔣總統經國6月16日親臨陸軍官校，主持陸軍官校中正國防幹部預備學校校慶聯合典禮，圖為蔣總統檢閱學生部隊。（中央社）

下：副總統謝東閔（左）6月21日冒雨到嘉義縣巡視地方基層建設，垂詢梅山鄉居民生活狀況。（中央社）

台幣9,000多萬元。

這個專戶將繼續開放，民眾捐款可到各地郵局劃撥帳戶132366號辦理，中央銀行、各地台灣銀行都代辦收款。

國宅坪數放寬 貸款金額提高

台灣省政府加速興建國民住宅，自7月起，將國宅興建坪數自每

戶24坪放寬為28坪，最高貸款額也自每戶26萬元提高至30萬元。

過去推動興建國宅，常因土地取得困難而影響績效，為加速解決建地問題，省府已積極清查各縣市的公有地，並作適當的興建利用。另外，省府並分別與軍方協調，利用眷村土地，廣建國宅，協助解決民眾居住問題。