

陽明山區栽培馬鈴薯

李伯年
張清標



最多一株全屬大中等共10個，計重980公克

許多研究蔬菜栽培的人，都認為陽明山區，多霧多雨多濕，天然環境不適宜栽培馬鈴薯，那末整個陽明山區，標高400~600公尺，估計有數千公頃以上的山坡地，可開墾種植，早春沒有適當的蔬菜可種，中國文化大學附屬碧園實驗農場，共有山坡地28公頃，開墾了數公頃，試種新引進荷蘭紅皮黃肉種卡地娜（Cadina）數分地，1月28日播種，5月10日採收，茲將試種成果，簡述如下，供有意栽培者參考。

土壤測定

文化大學的實驗農場，位在山仔后往擎天崗的路上，距山仔后3公里，地勢緩傾斜，排水良好，土壤物理性質優良，似其化學性質，全屬酸性，全面測定結果，PH位平均多在5.0~5.5之間，推定此種酸性土壤，對馬鈴薯發育不受影響，所以決定試種數分地，觀察其適應力如何？

耐寒力強

台灣每年2月份為氣溫最低季節，1月28日播種後，至2月20日陸續發芽茁土，其間至3月15日一段時期，連續碰到幾次強烈寒流，其中有一次室外溫度，曾降至5°C，也有幾次冷至霜點，許多雜草枯凋，而獨馬鈴薯，沒有一株凍斃，可知卡地娜耐寒性強。

生長強健

每次寒流強風吹襲，常雲霧遮天數日，105天生育期中，計算整日晴天，不滿20日，馬鈴薯仍可欣欣向榮，不因光線陰暗而生長軟弱，更奇怪的，在多雲霧雨水的環境中，沒有發生任何嚴重的病害，除極少

數發現1、2株莖腐病外，絕大部份植株，發育繁茂，未染有絲毫毒素病及疫病。

地形利用

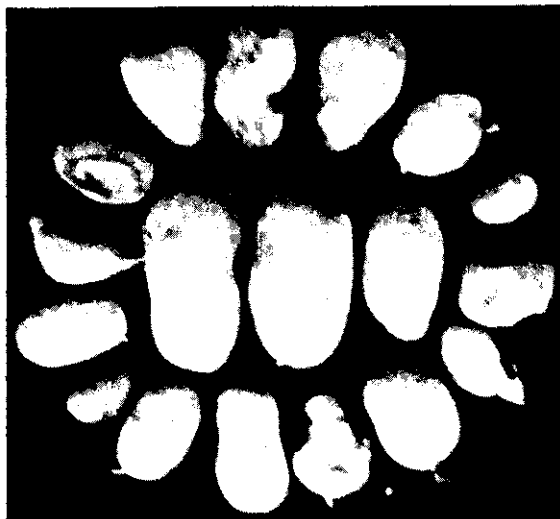
陽明山區北向，面臨台灣海峽，每年10月份起，東北季風加強，12月以後，西伯利亞寒流夾帶冷風南下，常吹襲數日不停，所以北向的山坡地，早春利用較多困難。向南面的山坡地，有高山阻擋，風勢較弱，土地尚有利用價值，馬鈴薯莖葉柔軟，雖不耐強風直接吹襲，但有防風林的南向山坡地，每遇寒風，仍不免風吹枝動，折損枝葉，但損害不大，無礙發育生長。

種薯切塊

紅皮黃肉種薯，係向豐原市農會配售，該項種薯為長形，大小極不一致，大者每個重達150公克以上，小的僅35公克左右，中的約80公克，因此把種薯小的整粒種，大的切成四塊，中的切成二塊，使每塊種薯大小相似，以免生長競爭。據豐原市農會說，該項種薯，未裝箱前，已經消毒，所以切塊後，經2天不再消毒，直接播種了。

栽植株距

土地開墾全面撒施基肥整平後，不要築畦，照80公分行距，30公分株距，播種薯塊，二塊薯塊之間，



普通一株計重490公克，其中、小薯18個

園藝新知



外銷園藝作物

生產改進計畫

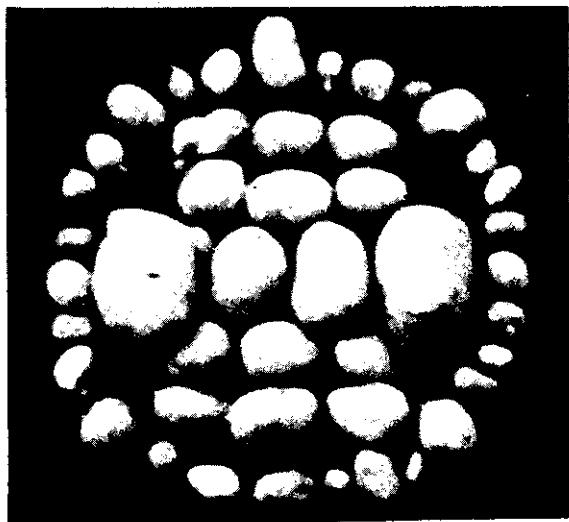
施上5號複合肥料一把，約40公克，隨即淺覆土，蓋住薯面約深40公分，方法簡便，工作效力，以四位學生的勞力，每天可栽10公畝地。

施肥培土

播種後苗高1公寸左右時，開始加施追肥，仍用5號複合肥料，每10公畝用2包，平均條施於植株的兩側，隨即高培土，覆蓋肥料，第2次追肥，因生育期間3月中下旬，連日陰雨綿綿，無法施入，也無法噴灑農藥，聽其自然，至4月中旬，氣溫升高，畦溝間雜草滋生，無法工作了。

收量統計

世界上以馬鈴薯為主食的國家，對馬鈴薯的育種栽培研究工作，和我們的水稻一樣，文獻很多，最高收量折10公畝3公噸；在熱帶台灣豐原主產地，多年栽培經驗結果，10公畝收量，也僅2公噸左右，此次在陽明山多濕氣候試種結果，最多一株全屬中、大薯，共計10個，計重980公克；普通一株，共重490公克，有中小薯18個，全面積收量統計，平均10公畝為1.7公噸，足夠成本有餘。



突變株(櫻桃馬鈴薯)

櫻桃小薯

在陰濕多雨多風的陽明山區，冬季試種馬鈴薯，中國文化大學附屬實驗農場，為配合前後作物生產，完全是試驗性質，在冬季又多強烈寒流的吹襲中生育，由於環境的變遷，出現奇蹟，發現突變種，這種變種，農場把它單獨選出留種，可能今後會育成新品種，另稱「櫻桃馬鈴薯」，這幾株突變種，發育不差，小薯特多，平均一株多至45個，其中35公克的中薯僅2個，共重410公克，其餘10公克左右小的薯形整齊，羣集於根基，狀似鵝蛋，比櫻桃大一點，如該項變種遺傳性狀能固定，今後密植栽培，仍不失實用價值，如櫻桃番茄、櫻桃蘿蔔、市場上仍廣可利用。

配合後作蔬菜

中國文化大學附屬實驗農場，在陽明山上冬季試栽馬鈴薯的主要目的，為配合夏季蔬菜的生產，5月上旬馬鈴薯收穫後，正好陽明山區定植甘藍、結球白菜、甜椒、番茄的理想季節，我們試種馬鈴薯的後作，是配合南瓜的生產，在馬鈴薯生育期中，3月20日，已直播南瓜種子，在馬鈴薯田四周，5月上旬馬鈴薯收穫，瓜蔓已長達1.5公尺，立刻殺去田面雜草，把瓜蔓移向馬鈴薯田內延伸，現在已陸續開花結果，7月底颱風季節前，南瓜又可收穫了。換句話說，7個月內，一塊山坡地，年可收穫兩期，這是要改進陽明山區土地生產利用的主要目的。山上自7月以後，多颱風豪雨，任何蔬菜，難以抗禦，常一掃而光，工本損失殆盡。

中國文化大學創辦人張其昀先生，感於學校既有農學院之設，並分園藝、畜牧、森林、蠶桑各系，必須要有一個實驗農場，因此租地開墾，增添機械設備，整地、噴藥、播種、施肥全部應用機械，輕便工作，由學生動手操作，以達教、學、做一貫；最近試行優良南瓜一代雜交採種及試作，發育均極優良。

又此次5月採收的馬鈴薯，可供8、9月山地秋植種薯之用或平地9、10月秋植之需，如需要試種者，可逕函陽明山文化大學園藝系分護。送完為止。