



# 鵝的飼養

■ 吳國欽 ■

鵝是一種疾病很少、發育很快、很耐粗食的家禽，而且最能適應惡劣的生活環境，尤其在飼料費用日益昂貴的今天，利用青料養鵝，更是一項本少利多的事業。

## 64年引進新品種鵝

本省養鵝，過去都是以副業方式經營，而且多數以飼養本地種的中國鵝為主。由於未能引入其他族羣，在近親互相交配繁殖下，使產蛋率和孵化率大大降低，體型日趨矮小，飼養時間加長，終致不合乎經濟原則。

台灣省政府農林廳為改進本省養鵝事業，自民國64年起，分別從丹麥、美國引進白羅曼鵝、愛姆登鵝二品種，並由台灣省畜產試驗所彰化種畜繁殖場推廣，以改進本省鵝的性能，增加農村收入。

## 近年鵝肉消費大增

本省近年來工商業發達，社會富足，生活水準普遍提高，平常吃膩了雞、鴨、豬肉，便想換換口味嚐嚐鵝肉。因此鵝肉的消費量大大增加，各地的鵝肉攤像雨後春筍般應運而生，各餐廳、飯店也以鵝肉料理為號召，使鵝肉市場呈現一片美好的遠景。於是許多人紛紛投下資本，加入養鵝行列，使近年來鵝的飼養數目逐年增加，經營型態也較具規模。

關於鵝肉市場情形，筆者有幾點意見，提供有志於養鵝事業的農友參考。

## 鵝價價格高而穩定

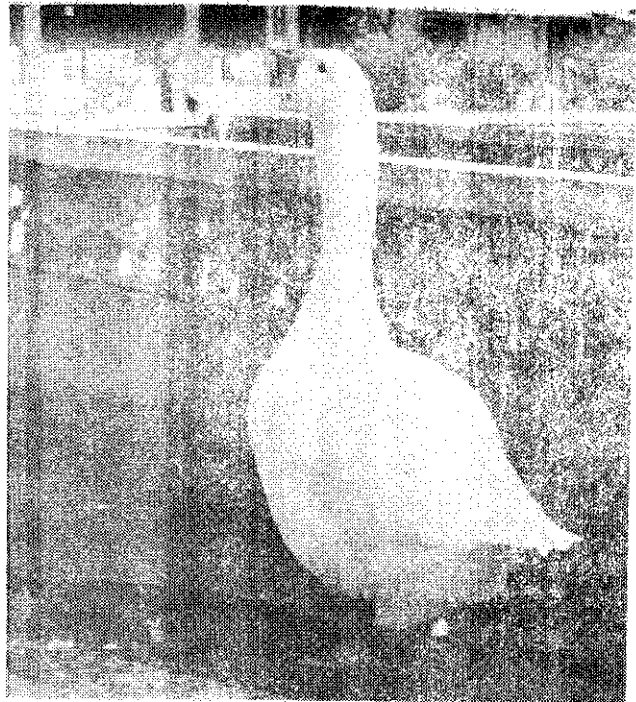
一、鵝肉價格比其他肉品價格高，且更具穩定性：鵝隻並非常年生產，每年的繁殖期間約8個月，其餘時間停產。每年的產蛋數約50~70枚，比其他家禽的產蛋數少很多，而且種蛋孵化率很低。因此每年鵝的飼養數目增加很有限，不可能因產量突然增加，而發生價格大幅度下跌現象。

## 價格隨生產期漲跌

二、鵝肉的價格隨生產期而發生漲跌：通常白羅曼種鵝自國曆9月底開始產蛋，一直到翌年5月底停產，也就是從農曆立秋到翌年清明。中國鵝稍早1個多月。

初產期是指國曆10月出生的雛鵝，生產末期是指國曆5月出生的雛鵝，此二時期因產量少而價格較高。以今年為例，每隻雛鵝售價在180~210元之間，並且形成搶購現象。在此時期出生的雛鵝，經3個月育成後，肉鵝每公斤售價在1,109~1,130之間，每隻利潤約150~180元。

國曆2月前後，約在農曆春節前，是盛產期，此時的雛鵝售價，因量多而價低，每隻售價120~130元



彰化種畜繁殖場的愛姆登種鴨 (阿郎攝)

，去年較低，僅50~70元。育成後的肉鴨，售價每公斤85~95元。每隻利潤約50~80元。

## 鴨業頗具發展潛力

三、中國鴨與白羅曼鴨各具長處：中國鴨與白羅曼鴨的肉質比較，可說仁智互見，全看個人飲食習慣而定。有人說白羅曼鴨皮較厚，含脂肪較多，因此市價每公斤比中國鴨差3、4元。不過在增重方面，顯然白羅曼鴨較佳。根據試驗，白羅曼鴨增重最多是在第7周齡時，1周增重可達750公克之多。所以經營者可從各方面比較而加以選擇。

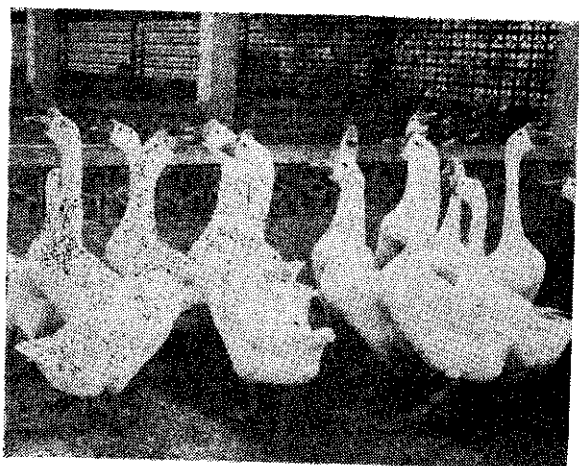
四、養鴨事業頗具發展潛力：本省養鴨場現在仍以中、南部較多，所以北部消費市場大部分由中、南部供應，由於運費與鴨失重等因素，市場價格比中、南部每公斤約多出10~15元

## 喜食綠色植物砂石

鴨肉的消費市場，現在仍以供應國內各飲食攤、餐廳、食堂，以及家庭食用為主。在炎熱的夏天，鴨肉佐以啤酒，真是風味絕佳。此外，若能加工外銷，則前途將更樂觀。

除鴨肉之外，鴨毛是一種很好的紡織品原料，現在已有外銷，每年收入也頗可觀。

鴨以草食為主，喜歡啄食綠色植物和砂石，因此通常以新鮮的牧草和蔬菜作為主要飼料。不過要特別注意農藥的污染，以免因為誤食附着農藥的東西而中毒死亡。



中國鴨體型此較矮小 (林吉那攝)

## 鴨舍簡單外設水池

鴨屬於水禽，喜歡生活在水中，因此飼養環境最好有水池供其活動。

鴨的適應能力很強，所以鴨舍可力求簡單，只要能阻擋烈日和暴風雨即可。棚舍以向南為佳，鴨舍地面最好鋪設砂石，以利乾燥和排水。每隻鴨需占地面1.2平方公尺。

種鴨場能有林蔭最佳，鴨舍外應備水池，以供放牧和交配用。另外應建育雛室，來容納人工孵化出的雛鴨。育雛室應注意防止犬、貓、鼠的侵擾，並保持空氣流暢和地面乾燥。

## 6周齡時開始放牧

鴨舍設備方面，大約每10~15隻鴨設1個飼槽，可用木板釘製無蓋飼槽，上寬下狹。飲水可利用自動供水器和自然流水等。鴨巢可利用舊魚箱，裡面墊草，放置在樹木隱密處或圍籬處，以供鴨產蛋。



木板釘製無蓋飼槽 (阿郎攝)

出生後6周即可放牧，每分地可養50~100隻，並採輪放方式，以免影響草地的復原。栽種幼嫩果樹的場地，不適宜放牧，以免幼樹被鵝連根拔起或啄傷表皮。牧地牧草不豐時，須補充飼料和飲水。

## 繁殖適期 2 至 5 歲

種鵝應選擇活力強、呈現性徵、體型優良、無隆背、歪尾、拗翅等畸形現象者。種鵝繁殖能力最好的年齡是2~5歲。通常1隻公鵝可配2~5隻母鵝，不同品種的鵝不易配對。

小鵝飼養6個月便開始發情，但初期受精不好，必須到第2個產蛋季才達性成熟。此時所產的蛋，孵化較好，雛鵝發育也較佳。

鵝的孵化期平均30天，可分自然孵化與人工孵化兩種，前者是指由鵝、雞、火雞、鴨等孵化，後者是利用送風式孵化器孵化。

## 育雛室應乾燥保溫

種蛋產下後，最好能在1周內入孵，孵化溫度全期都是華氏99~99.5度（攝氏37.5度），濕球溫度在前28天是華氏90度（攝氏32.2度），到發生室時是華氏94度（攝氏34.4度）。

孵出後24小時，應移至育雛室內，一般每坪可養25隻雛鵝，應避免太擁擠而壓死。育雛室地面宜保持乾燥，可用乾草、鋸屑、細砂鋪設地面3~4公分。

幼雛開始保溫時，溫度以華氏85~90度為宜，每周降低5~10度，到第3周即可廢溫。保溫燈的高度約離地面20公分。

雛鵝每20隻設4公升飲水器1個，飲水器的深度以使雛鵝飲水時能洗鼻為適度，過深或太大，會弄濕

體毛和地面，都不適宜。

## 4 周齡後青料漸增

雛鵝飼料含蛋白質18~20%，主要成分是碎玉米65%、黃豆粉16%、麩皮16%，並跟多汁的切細青菜，採用任食法。第3周可移出育雛室放養。

4周齡以後的飼料，含蛋白質15%，可使用中雞飼料，以補青料的不足。或以玉米粉30%、小麥粉24%、麩皮15%、碎燕麥12%、大豆粉9%、魚粉5%、骨粉3%、石灰石粉1%、食鹽1%等混合。

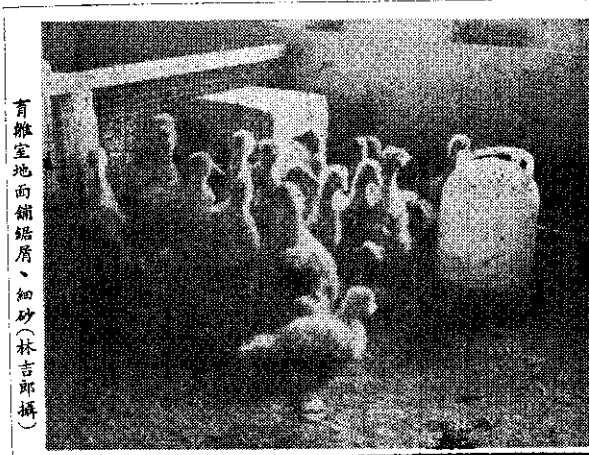
同時，此階段的青料量可逐漸增加至完全飼料的2~3倍。完全飼料每隻每日約需120~150公克。

產蛋前1個月，改餵種鵝飼料，含蛋白質20%左右。例如玉米57%、豆粉23%、麩皮10%、魚粉5%、第二磷酸鈣0.5%、碳酸鈣2.8%、微量礦物質0.2%、維生素預混物1%、食鹽0.5%，另拌青料。每日需完全飼料120公克。

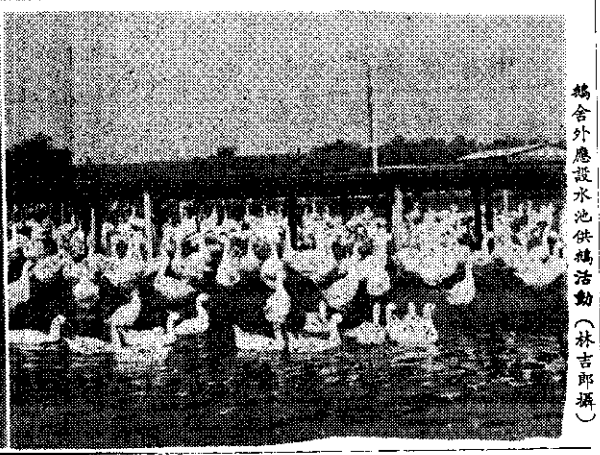
## 9 周肥育 12 周出售

鵝飼養到第10周時，換肉率最高，此時出售獲利較多。但因煮後失重較多，較難銷售，所以最好飼養至第12周齡較佳。在第9周起進行肥育，給予充分水分，減少運動，並使用肥育飼料，如玉米粉45%、小麥粉35%、麵粉10%、豆粉5%、肉粉3%、石灰石粉1%、鹽1%，另加青料少許。

本省從事種鵝經營者，目前仍採用自然交配法繁殖，在經營成本、鵝隻性能改良、受精率的提高等各方面，往往遭遇困難而無法克服。因此如何在人工授精技術上有所突破，以及有效控制鵝隻生產期，是當前的主要課題。（鵝的疾病防治下期刊出）



育雛室地面鋪鋸屑、細砂（林吉那攝）



鵝舍外應設水池供鵝活動（林吉那攝）