

胡蘿蔔肥料施用

■ 林滄澤 ■



胡蘿蔔俗稱紅蘿蔔或紅菜頭，屬於繖形花科，是一種適應性及貯藏性均強的根菜類。除供冷凍外銷外，如果能適當的冷藏運銷，對本省菜蔬供需的調節作用頗大。

台南區濱海地帶含輕鹽分的沖積砂質壤土，很適合胡蘿蔔的生長，其中以台南縣將軍鄉栽培面積最多，素有「胡蘿蔔之鄉」的美譽。台南區農業改良場，近年來亦極力輔導共同栽培技術及冷藏運銷經營，提高栽培農友的收益。

氮肥過量（尿素超過60公斤）並無增產效益，氮肥不足（尿素少於30公斤）或者磷、鉀肥的配合比率不當，都對產量有不良影響。

肥施用，有顯著的增產效果。但必需經過充分腐熟並檢除不容易粉碎的夾雜物後才可施用，以免影響根形品質。

肥料種類

化學肥料氮肥通常使用尿素（含氮素成分46%），磷肥使用過磷酸鈣（含磷酐成分18%），鉀肥使用氯化鉀（含氧化鉀成分60%）。有機質肥料如堆肥或乾雞糞等當基

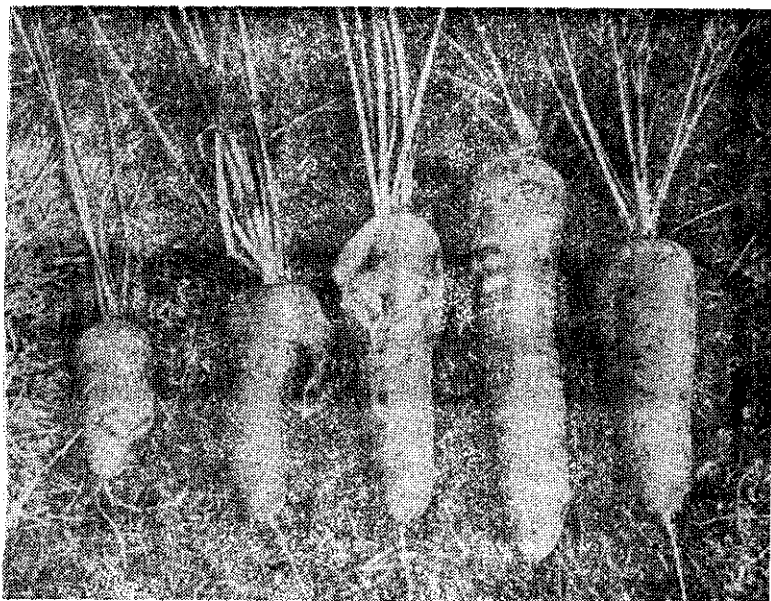
施肥期及用量

有機質肥料在整地前即應全面均勻撒施，而後耕耘攪拌入土以備作畦。化學肥料一般分為基肥與3次追肥，基肥在作畦開溝時施下，追肥分別在發芽後20天，50天及80

栽培方式

胡蘿蔔在台南區濱海地帶主要的栽培方式是利用二期作水稻收穫後的裏作栽培，以每畦種植3行的畦作方式最盛行。亦有部分利用甘蔗田間作，為2行式畦作。播種期以9月下旬至10月下旬間居多，在翌年3月間收穫。栽培品種以「藤田五寸」為主，根形及品質均佳。

台南區農業改良場於民國67、68兩年間在主產地將軍鄉就施肥量及施肥方法進行肥料試驗，以藤田五寸品種為例，結果在每分地施用腐熟雞糞或堆肥600公斤的條件下，化學肥料每分地的施用適量以尿素45公斤，過磷酸鈣50公斤，氯化鉀20公斤，可維持每分地7,200公斤（即每公頃72噸）的高產量。



最右者為合格品，左邊四條為等外品。

天施用。茲將施肥時期及肥料用量列如下表：

濱海地區胡蘿蔔肥料施用時期及用量 (單位：公斤/10公畝)

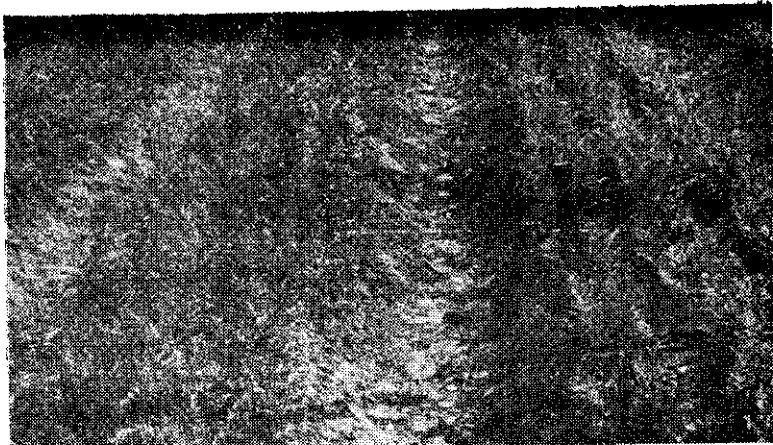
肥料種類	時期及用量	總量	基肥	1次追肥	2次追肥	3次追肥
堆肥或雞糞		600	600	—	—	—
尿素		45	10	7	14	14
過磷酸鈣		50	50	—	—	—
氯化鉀		20	—	5	7	8

施肥方法

胡蘿蔔的商品價值決定於根形、色澤等。畸形根如分叉、疣瘤、鬚根多或胴裂、根尾端細長等均屬等外品，無商品價值。而畸形根的發生往往與整地及堆肥的施用處理不均勻有關。

因此整地前的有機質肥料施用及整地耕耘時務求均勻細碎，以免結塊而使將來根部生長不良而失去商品價值。

通常在整地前移去稻草等雜物後即可將堆肥全面均勻撒施，而後



上：三行式畦作，



下：蔗田間作

以曳引機或耕耘機粉碎攪拌與土壤充分混合，不易細碎的土壤宜多加一次耕耘。

整地後即行築畦作業(畦寬1.2公尺)，先開溝以單向犁來回各一次後，即可將尿素與過磷酸鈣混合

的基肥，撒施於溝沿及溝底，而後再合攏築畦。再在畦上以行距40公分的寬度開3淺溝，種子條播後覆土。

第1次追肥可和間苗作業同時進行，先行間拔(株距10公分)後在兩植行間開淺溝，條施後覆土。

第2次追肥亦同樣在兩植行間開淺溝，肥料條施後覆土。此時根部已逐漸肥大，中耕培土作業可同時進行，覆土時宜順便將根頂端蓋滿，但培土宜薄。

第3次追肥不再施於兩植行間，而施於畦的兩邊脊上，亦需開淺溝，條施並覆土。此時亦行培土作業，於根際頂端覆土，以免根部頂端露出地上而轉變綠色，影響外觀。

追肥後宜稍加灌漑，使土壤保持濕潤，以促進肥效。



畸形根為等外品。