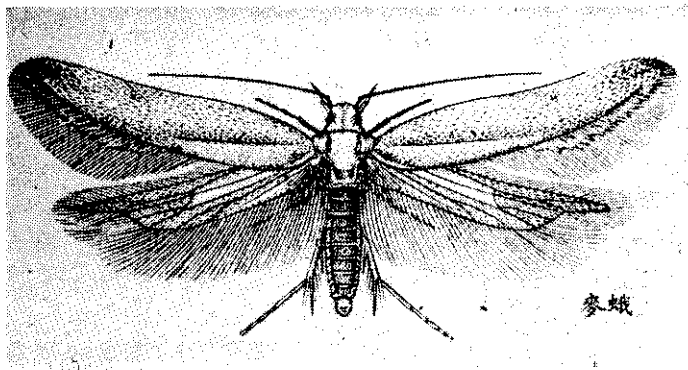




• 林 穰 •



麥蛾

二一·麥蛾

成蟲翅展11~16公厘。全體灰褐色。複眼黑色，前翅灰褐色，有三黑點，翅頂黑色，後緣生長緣毛，後翅灰白色，稍帶銀白色，且具甚長緣毛，腹部細長，兩側灰黑色，雌蟲較雄蟲大。

爲害及生活習性：年生8世代。成蟲於4月間出現，在穀堆表面活動，每雌蟲產卵總數平均118粒，每10餘粒產成堆，黏於穀粒表面，孵化幼蟲蛀入穀粒內爲害。在7~9月間完成1世代需26日，成蟲壽命10餘日。成蟲飛翔力甚強，常自倉庫飛至田間稻穗上產卵，待稻穀收穫帶入倉中繼續繁殖爲害，生活史頗整齊，在積穀爲害蛾類中，密度占首位，繁殖甚速。分布全省各地。

加害貯物：稻穀、糙米、小麥、高粱等。

二二·粉斑螟蛾

成蟲翅展20公厘。全體暗褐色，複眼黑色，前翅近基部有寬大而不明顯灰帶白色，沿其外緣有黑褐色線，後翅灰白。

翅幅灰白色。雄較小，前翅黑色。

爲害及生活習性：每雌蟲產卵數平均460粒，卵期7日，幼蟲期32~36日，蛹期10~11日。孵化幼蟲吐絲綴結米穀而成絲質管狀物，潛居於內取食，袋裝糙米麻袋上留有甚多絲質狀物。分布全省各地。

加害貯物：米穀、玉米、粉料、乾果等。

二四·粉縞螟蛾

成蟲翅21~24公厘。頭胸呈赤褐色，前翅翅底及外緣紫褐色，具有鮮明斑紋，前翅有2條白色橫線，即前翅近翅底與外緣具白色曲線，兩白色曲線的中間黃褐色，全翅分爲3區，在中室部具1點，但不甚明顯，後翅灰黑色，具2條白色波狀線，近後緣並有少數的黑褐刻點，前翅的外緣均生緣毛。

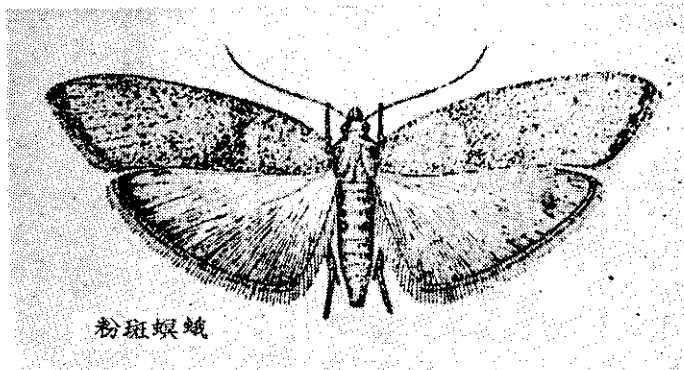
爲害及生活習性：幼蟲越冬，夏季每代需時約35~40日，成蟲壽命7~8日，產卵於食物或倉中木板、麻布袋上，卵期6~7日。幼蟲行動迅速，喜潛伏於光線暗處的倉隅，在穀物上吐絲綴巢，並在巢

爲害及生活習性：年生7世代，以幼蟲越冬。每雌蟲產卵200粒，卵期4~6日，幼蟲期25~40日，蛹期7~12日，孵化幼蟲吐絲綴結米穀，潛居於內取食，成熟期另行在米穀表面吐絲結繭化蛾。分布全省各地。

加害貯物：米穀、碎米麥、玉米、粉料、甘薯筴、當歸等。

二三·外米綴蛾

成蟲翅展15公厘。體灰白色。複眼紫黑色，前翅幅狹且先端近圓形灰黑色，翅中央以向內翅底濃色中室不明顯黑紋，外緣黑色點，後



粉斑螟蛾

內取食，幼蟲期30~50日，成熟後綴繭化蛹。分布全省各地。

加害貯物：碎米麥、玉米、粉料、甘薯筍等。

二五・黑米虫

成蟲翅展26公厘。全體灰黃色，前翅前緣有5褐色斑，基部褐色，亞後緣有1褐色橫帶，近基部較細，亞外緣有4齒狀斑，外緣有不明顯6斑點，緣毛灰黃色。



爲害及生活習性：年發生約3~4世代。此蟲均在較暗處倉庫或家屋中發生，將穀粉或鼠糞等物，吐絲綴成隧道狀貼於地面，幼蟲藏伏其中取食，成熟後就在其中化蛹。在家屋中不經常啓開的櫥櫃，放存種籽或其他乾燥物，常有發生棲息。分布全省各地。

加害貯物：碎米麥、粉料、種籽等。

二六・斑衣魚

體長雌11公厘，雄8公厘。體略扁平，全體散布灰白及黑褐鱗片斑，腹面銀灰色。胸部約與腹部等長但較寬，前胸、中胸後胸等長。觸角較體爲長，尾毛與體相等，側尾毛較中尾毛細而略短。頭部具毛叢4對，各胸節背板後緣及腹部背

板第2~8節均有成列剛毛，腹部側緣無剛毛。

爲害及生活習性：年發生2世代。此蟲喜棲於暗濕的壁隅或久藏食品的地板下，在溫暖處所發育頗速，但其主要食物，則以澱粉質及膠質物爲主要，而動物質及植物質的貯藏品，在能爲害，印窗門遮蔽的窗布或塗膠，以及有滲雜澱粉質的絲質品，有時亦能爲害。分布全省各地。

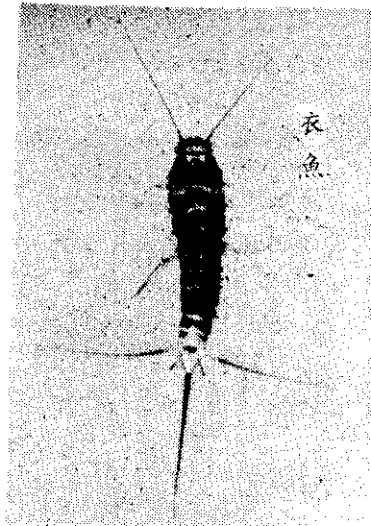
加害貯物：穀粉、大豆餅、粉料、衣服、書籍、紙類等。

二七・衣魚

體長8~9公厘。體幅廣扁平，背面全體黑褐色鱗片密生，有光澤，前胸背後緣有1銀白色帶，腹面具銀白色鱗片，胸部略短於腹部，觸角較體長略短，3尾毛長度相等。頭部前緣具剛毛叢，腹部末節呈三角形。

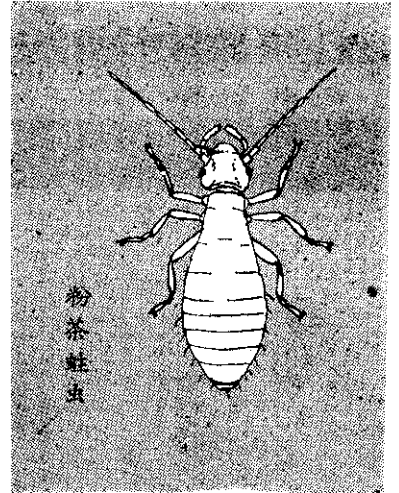
爲害及生活習性：此蟲與斑衣魚共同生存，取食穀粉。分布全省各地。

加害貯物：穀粉、大豆餅、粉料、衣服、書籍、紙類等。



二八・粉茶蛀虫

成蟲體長0.7公厘。體微小而



軟弱，翅缺，全體暗乳白色，複眼黑色。

爲害及生活習性：年生數代。此蟲的雄蟲尙無發現，故雌蟲多行無性生殖，每雌蟲產卵100餘粒，1世代需約20日，初孵化幼蟲與成蟲相似，僅體較小色較淡而已。此蟲爲害稻米，繁殖頗速。分布全省各地。

加害貯物：稻米、花生、書籍等。

二九・粉蟎

成蟲體長0.5公厘。體乳白色，橢圓形。頭細小，微褐色，大顎成剪刀狀，腹部內臟可透見，微褐色，足4對，體各部疏布一定長度的細毛。

爲害及生活習性：此蟲生活史殊特，卵產於米穀的胚部，幼蟲孵化後，自穀粒胚部侵入，大發生時可將胚的內部蛀食一空，成蟲活動於米穀之間，在米穀的傷口爲害，往往與其他穀蟲共同生活，通常多發生於米屑及米糠堆中，繁殖頗速，如大量發生時，能加速米糠的霉爛。分布全省各地。

加害貯物：稻米、小麥、粉料、米糠、種籽、乾果、餅乾、藥材等。

積穀害蟲防治法請參考豐年第31卷第8期「稻米倉貯」文。