

共同經營班

擴大辦理

農發會指出，台灣地區在69與70年度中已成立 216 個共同經營班，本年度將再增加 182 班，使總班數達到398班。

每個共同經營班由核心農戶 5 ~ 10 戶組成，實施共同與委託經營以及代耕的面積，以稻作為主者，須在 25 公頃左右，以蔗作為主者，須在 6 公頃以上。

本年度新成立的共同經營班，每班由政府補助 4 萬元及提供 3 年期無息資金 8 萬元，擴大經營或代耕面積時，除農機貸款外，還可以向政府申請長期低利的農業貸款。

水利會將恢復

事業團體型態

台灣省各農田水利會自明年 7 月 1 日起恢復為水利事業團體型態

二期稻收購價

蓬來 18.5 元

在來 17.5 元

今年二期稻穀計畫收購價格，行政院核定為每公斤蓬來 18.5 元，在來 17.5 元，每公頃的收購量仍為 970 公斤。

糧食局說，二期稻穀計畫收購價格的調整，已將肥料價格的調整與其他物價變動因素估計在內。各地農民於二期稻作收成時，均可向當地農會或民營委託經收公糧倉庫辦理出售，收購期限，雲林縣以南地區至明年 2 月底，彰化縣以北地區至明年 3 月底。

苗栗等 5 鎮

升格縣轄市

苗栗鎮、南投鎮、斗六鎮、新營鎮及馬公鎮等 5 個鎮，將於今年 12 月 25 日行憲紀念日，同時升格改制為縣轄市。

推動農機化

增撥 40 億

政府決定積極推動第二期（72 ~ 75 年度）促進農業全面機械化 4 年計畫，由國庫增撥 40 億，擴充農業機械化基金，估計 4 年內將提供 194 億元貸款，達成推廣農漁民購置各類農漁機 17 萬餘台的目標。

預計第一期計畫結束時，農田

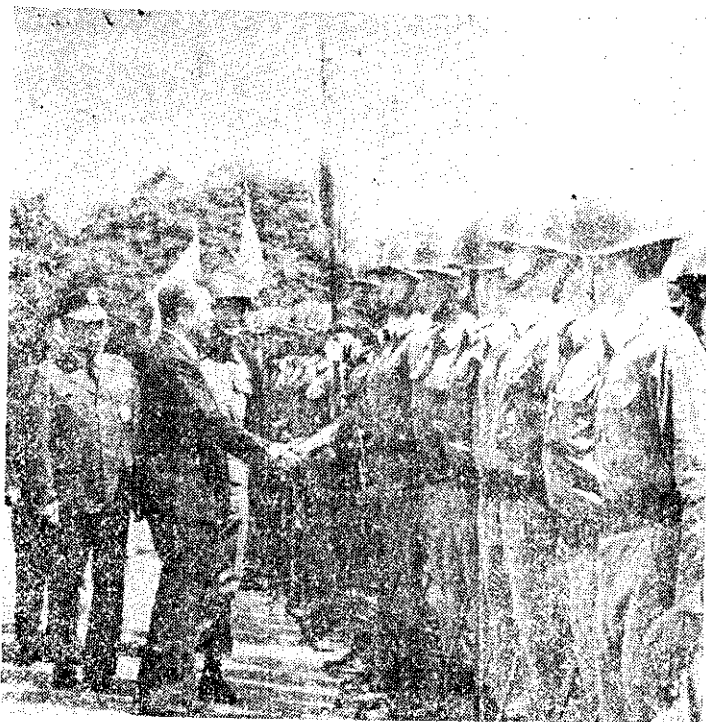
機械耕作每公頃平均馬力將達 1.2 馬力，整地機械化程度可達 93%，插秧 90%，水稻收穫 90%，及稻穀乾燥 50%。

糧食平準基金

增撥 8 億

行政院已決定增撥 8 億元，充實糧食平準基金，貫徹政府收購稻穀，提高農民收益的目標。

糧食平準基金，7 年來已動用 280 億餘元，原有資金因農民大量繳交餘糧已顯不足。



行政院長孫運璿 9 月 26 日上午，在陸軍成功基地主持 71 年度大專暑訓第二梯次結訓典禮。（中央社）

，政府接管農田水利會的時期完全結束，各水利會應在明年6月底前完成會長等各項選舉。

14個農田水利會目前實施的健全農田水利會方案，應在本年年底結束，明年1月起，各水利會設置水利會選舉會報，預定自明年2月起，開始進行各項選舉，包括選舉水利會員代表、會長等，全部選舉在明年6月底前完成。

台灣省農田水利會因會務財務均不理想，自民國64年1月1日起由政府暫時接管，一切選舉暫停。

農漁復興貸款

10月底前申貸

中國農民銀行、台灣土地銀行和台灣省合作金庫聯合辦理“九三艾妮絲颱風農漁業災害復興貸款”，貸款額度暫定為新台幣10億元，必要時得隨時增加。

貸款項目：①耕地埋沒流失復耕，②養殖漁業復殖，③農作物復耕，④果樹復植，⑤家禽畜復養，⑥農漁民住宅整建，⑦其他復建。

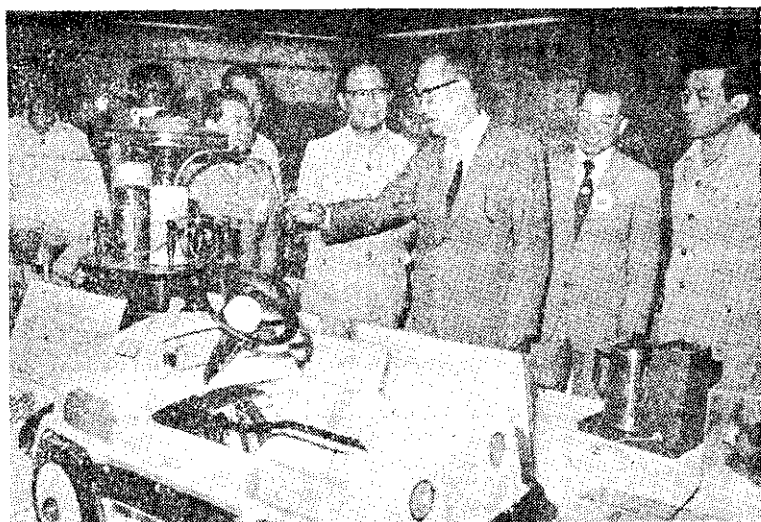
貸款利率：①農漁會轉貸，農漁民按中央銀行核定最低放款利率計息，短期放款為年息14.5%，中期放款為年息15%。②本貸款利率如遇中央銀行調整利率時，自調整之日起，按新利率計息。

申貸及動用期限：受災農漁民限於70年10月31日以前，向當地鄉鎮區農漁會申貸，並於71年1月31日以前動用。

農宅改善

向農會申請

“農宅改善5年計畫方案”中，71年度核定台灣省新建農宅3,000戶，整建5,200戶（含高雄市200戶，台北市除外）。其中現代農村發展計畫選擇桃園市新屋里、台中縣外埔鄉土城村、西螺鎮東興里，這



上：副總統謝東閔9月22日上午前往台北市國五台灣科學教育館，參觀第9屆全國發明展覽。（中央社）

下：大成至聖先師孔子誕辰2531周年釋奠典禮，9月28日上午在台北市孔廟舉行。（中央社）

3個村里作為整建新建示範村，加強辦理農宅的改善。

本省19縣市為實施地點，其中屏東地層下陷區、五二八水災、九三水災、艾克颱風等天然災區，配合主要農業地區、社區發展、吾愛吾村、漁港、農地重劃區、集中遷住、山胞住宅興建計畫村里等地區優先辦理。

同時省政府也於69年7月修正公布了10種農宅標準圖，提供農民

參考選用，其中包括1層樓式建築圖4種，2層式6種，預定增加設計4~5種，包括3層樓式的建築標準圖。

農民使用標準圖，只要基本架構不變，格局修改10%以內，或自行設計，坪數不超過36坪，都可以申請貸款，貸款額平房272,000元，兩層樓房286,000元，可向鄉鎮農會申請，有家政指導員協助解決問題。