

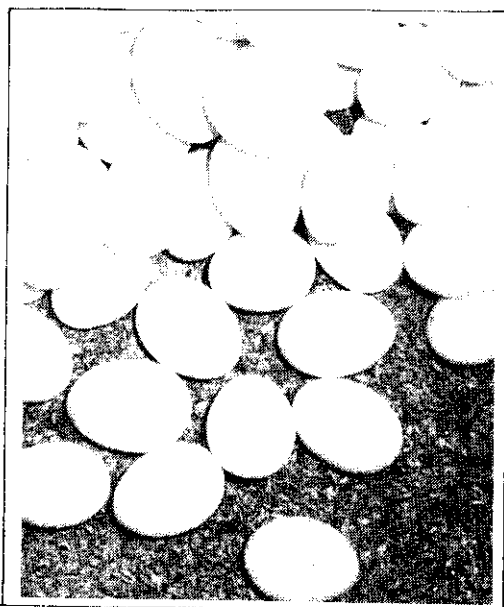
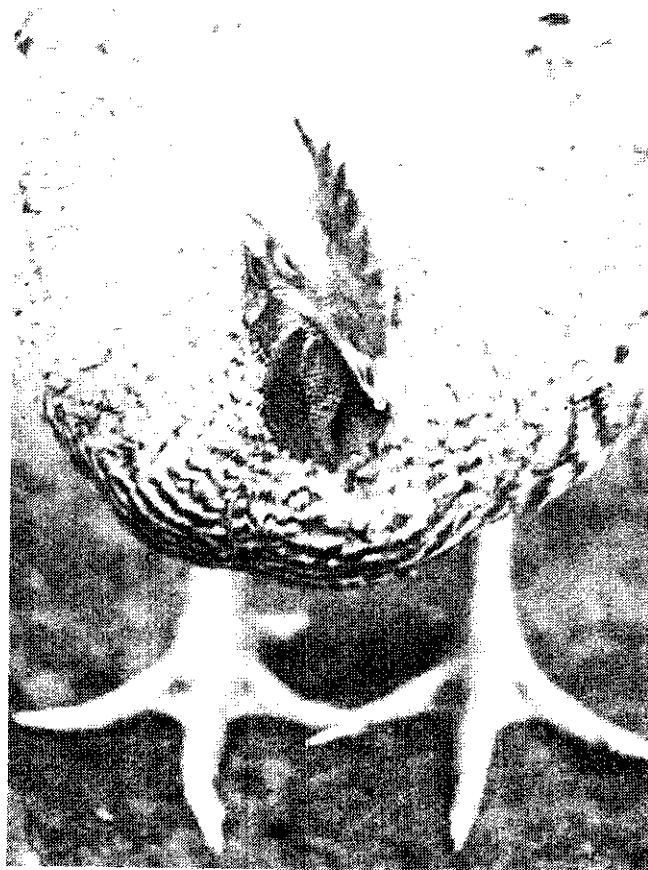


降低



生產成本

■ 簡明龍 ■



飼料費占成本七成

構成雞蛋生產成本雖有多項因素，但以飼料占最多，約是單位總成本的70%。譬如每公斤雞蛋的生產成本是50元時，其中便有35元是飼料費。

另外與飼料有關，而且可直接影響生產成本的主要因素，是飼料利用效率，也就是母雞吃多少公斤飼料，才能生產1公斤雞蛋。在本省的氣候環境下，產蛋母雞的飼料利用效率大約是3。

目前養雞飼料大部分靠進口雜糧（如玉米和大豆粉），價格受國際牌價影響，通常飼料價格是漲多跌少。在這種情況下，如要降低生產成本，必須設法改善飼養管理方法，以節省飼料消耗和增加生產。

改善飼養管理方法

飼養管理應注意事項有幾點。

1. 母雞初產體重：蛋母雞初產時的體重，可看做牠一生的體重標準，體重重的食量較大，體重輕的食量較少。通常蛋母雞的初產體重

是1.5公斤。

母雞體重與所產蛋的蛋重有關，重型母雞所產的蛋也比較重，兩因素必須同時考慮。平均蛋重在58公克以上較佳。

2. 產蛋能力：母雞每日採食量雖與產蛋多少有關，但還算固定，如能以同樣的飼料量而獲得更多的蛋，則可相對減低生產成本。

產蛋期間限制採食

因此除選擇高產品系蛋雞飼養外，必須努力於日常管理，並防止

各項緊迫的發生。如供給清潔新鮮涼水，餵以營養分平衡的飼料，給飼後2小時左右再把飼料槽內的飼料攪均勻，以及給予舒適的生活環境。雞最適當的生活溫度是18.3~24°C。

(3)限食：蛋雞在產蛋期間，如果採食過量飼料，體內脂肪就會堆積，而妨害產蛋，因此必須利用限食方法，來控制母雞的正常體重。如此不但可以節省飼料，還可維持正常的產蛋能力。通常以熄燈前1小時，飼槽內無飼料為準。

分期給予不同飼料

(4)分期飼養：蛋雞在產蛋期間，約在32~34周齡時，達到產蛋最高峯，然後逐漸降低。產蛋降低後，雞對營養分的需求量會稍減低。

營養分含量高的飼料較貴，因此依照母雞的產蛋情況，把母雞的產蛋期間，分成前、後兩期或前、中、後三期，按期給予含不同營養分的飼料，可節省飼料成本。

(5)定期淘汰寡產雞：把產蛋不夠成本的母雞檢出淘汰，是節省飼料很有效的辦法。但必須根據飼料價格和蛋價計算，再根據產蛋記錄，選出寡產雞。假如蛋價低，即使產蛋率100還不够成本時，也只有另作打算了。

(6)防止浪費：浪費大多是人為因素造成，如給飼時飼料溢槽外，或一次給料太多，雞吃料時帶出槽外。

其實你錯了！

農家養豬的錯誤觀念 王二郎

勿「動胎氣」

某時辰不可清掃水溝、釘釘子、綁東西、打掃豬舍等，否則會動了胎氣，造成豬胎兒的死流產或先天性缺陷。據豐年社編印的「家畜家禽衛生」，造成母猪死流產的病因有(1)非傳染病：如營養缺乏，母猪分娩時陣痛微弱，近親交配的遺傳因素。(2)傳染病感染：如猪日本腦炎、胎兒弧菌病、毛滴虫病、鉤端螺旋體病、猪弓虫病等。

造成仔豬先天性缺陷的主因有(1)缺碘造成無毛仔豬。(2)缺生物素造成仔豬皮膚禿斑，皮膚潰瘍，上皮缺乏。

綜觀以上病因，無一項與動胎氣有關。為防止所謂「動胎氣」，比較客觀而科學的解釋，應該是清掃豬舍水溝或釘釘子，勿發出响聲，將熟睡的母猪吵醒或叫醒，甚至使牠起來走動，以免因驚嚇而發生胎兒流產或先天性缺陷。「動胎氣」可說是正確的做法，但是一種錯誤的觀念。

生病摔鹽米

生病貼符咒、摔鹽米——農家的豬生病，常不請獸醫師診治，而

找法師或乩童畫1、2張符咒，貼在豬欄門檻上，並用鹽米在病豬舍內摔撒。

如此若果真有效，那麼三餐以鹽米代替完全飼料餵豬，豈不養得白白胖胖永不生病了！

其實不然，豬生病，事出有因，應該請受過專業訓練的獸醫師診治，以爭取時效。

產後打針無乳

母猪產後無乳，是注射藥品的緣故——據台大獸醫系張政宏教授表示，人醫婦產科用於斷奶注射的「無乳針」，是長效性的動情素針劑，或男性賀爾蒙針劑。

一般母猪生產後，獸醫師是不可能處方這種針劑的。抑制腦下垂體分泌泌乳素，才會造成無乳，一般抗生素如青黴素等，是沒有這種作用的。

數百斤血液流進乳腺，才能生產1台斤的乳汁。母猪產後虛弱，易感染疾病如乳房炎、子宮炎、產褥熱等，病豬食慾大減，新陳代謝也低落，自然乳汁分泌也會減少，甚至成爲無乳。

所以母猪生產後注射藥品造成無乳，不是藥品的關係，而是生病不吃的關係。

飼料如何影響生產成本？

雞如在正常的飼養管理下，維持應有的生產力，那麼在飼料單價升降時，雞蛋的生產單位成本也隨之增減。

在飼料利用效率是3，及飼料費占總生產成本70%的情形下，每

公斤飼料每增加0.5元時，則每公斤雞蛋的生產成本便增加2.15元（每台斤增加1.29元）也就是雞蛋的生產成本，大約是飼料單價的4.3倍。

