

株不太多，不會影响到產量，不必補植。

農友們有一種心理，怕插秧時發生缺株，1株的苗數不够，補植起來麻煩，及插秧後遇不良氣候秧苗會損失。此種心理，表現於增加每箱的播種量，每箱用催芽稻種250公克，甚至用300公克播種，以增多每箱的育苗數，來避免缺株及每株的苗數。

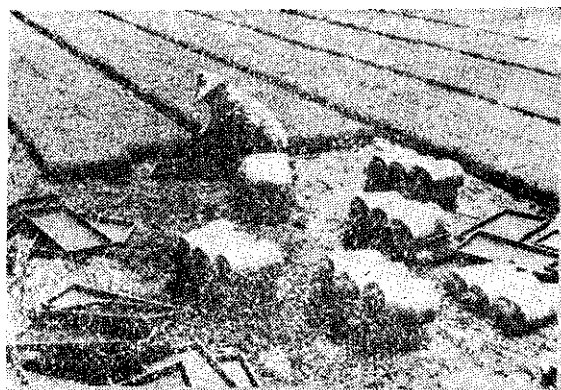
最理想的播種量是每箱用催芽種子 200公克。用機械播種時，將機器調整為每箱 200公克重量。如果箱數少，可用手播種，先播下 180公克種子，然後再播20公克於空隙處，種子分布會更均勻。

播種用的稻種，已經過風選及比重選，精選出來的飽滿種子，發芽率很高。每箱播下 200公克，因密度適宜，在育苗期間能確保高的成苗率，每苗都成為健壯的秧苗，在插秧適期（3.2葉齡左右）生長力強，並具有對環境的適應力及抵抗力。插秧苗數每株平均4.2苗最為理想。

到綠化開始硬化時期，播種量過多的秧苗，看起來因超密而有整齊的感覺，但到了3葉齡時，生長便開始混亂，變為細長脆弱的徒長苗，成為「不健壯」的苗，生長力差。

4.防止發生白苗：開始綠化時，一下子受了強光線，葉綠體被破壞，容易發生白苗。白苗在北部第一期比第二期易發生，秈稻較硬稻容易發生，露地秧田也會發生。

育苗箱苗發生白苗的原因至現在究明的有：



-----搬運要小心，勿傷幼苗-----

(1)開始綠化時，秧苗在1~2公分高，葉數在 0.3~0.4葉以上，有越大越易發生的傾向。

(2)出芽期溫度高（35℃前後）時易發生。

(3)綠化初期溫度低，在15℃以下時容易白化。

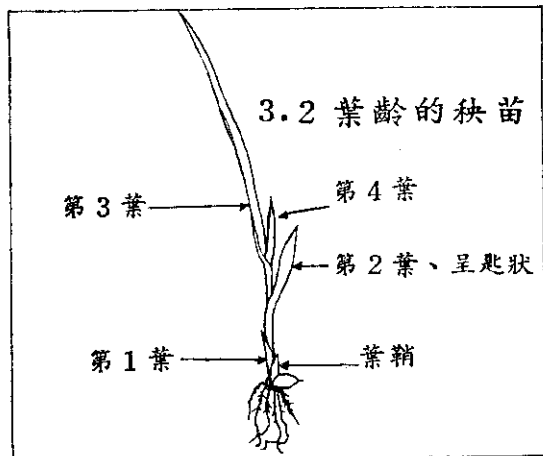
白苗的出現比率甚低時，不必擔心，請做好其後周到的育苗管理。

5.小心運搬保護秧苗：育苗到插秧，最後的工作是苗的運搬。目前都將秧苗向內捲起苗塊，運搬到田間，在裝卸車及運搬時，很容易壓傷秧苗，影响插秧後的成活。在運搬過程，每一動作都要小心取放，保護秧苗安全。最好使用裝蘆筍的大型塑膠框來運送，減少壓傷與長距離運送中發生呼吸熱，提高插植後的成活率。（完）

水稻苗齡的表示方法

■陳培昌■

種子發芽最初生長的是鞘葉（子葉鞘），長1~2公分，呈管狀，從其頂端裂開處長出第1葉。第1葉葉身很微小，形態與上位的葉基本上相同。第2葉葉身發達稍為不充分，呈匙狀，第3葉以上的葉發達，呈正常的形態。



秧苗生長的時期，一般用主稈的葉數來表示「葉齡」。

葉齡的計算包括第1葉，譬如第4葉完全展開時稱為4.0葉齡，如果第5葉抽出葉身長全的20%，即以4.2葉齡表示。

本省農友們算葉數有不把第1葉算在內的習慣，將匙狀的

第2葉（第1本葉）當作第1葉計算，所以比葉齡表示方法少了1葉。

農友把秧苗老化現象叫做「紅腳」或「黃腳」，是形容鞘葉及第1葉褪綠變白黃色。

秧苗由葉齡分為3種：育苗箱育成的秧苗，都以葉齡表示，認為3.2葉齡的時候是插秧最適適期。

一般叫3葉齡至3.5葉齡秧苗為「幼苗」，或叫做「稚苗」。

露地秧苗，在6.0葉齡前後的秧苗叫做「成苗」，在幼苗、成苗兩者之間，4.5葉齡前後的秧苗叫做「中苗」。