

大岩桐 育苗法

孫文章



大岩桐為苦苣苔科的球根花卉，英名 *Sinningia*，原產巴西，現為世界著名夏季花卉之一。

繁殖方法

大岩桐生產方法有播種及球根栽培兩種。播種栽培分秋播（9~10月）、春播（1~4月，5~10月上市）。球根栽培是以3~4月播種的養成球，於12~1月催芽，4~5月開花上市。

近年來，已育成多花性優良品種，播種也能做早生栽培，所以球根栽培已經沒有存在的必要。營利生產還是要靠播種栽培。

大岩桐性喜高溫多濕，早春育苗時，栽培室不能缺少加溫及水分補給設備。因此，育苗期有小型的繁殖室，低溫期的溫度、濕度管理，比較容易。

大岩桐的病虫害較少，所以生育期和開花期的管理技術並不難，但是育苗期的植株小，溫度、濕度、日照及水分等，適合生育的範圍也小。所以，要是沒有周到的管理，會發生生理上的障礙。

生育環境

大岩桐的生育適溫，白天為23~25度C，夜間為18~20度C。15度C以下，生育不良；又10度C以下，根部發生腐爛，葉外部卷曲，顏色變淡；5度C以下，完全停止生育，枝葉大部腐敗。

大岩桐為半陰性植物，25度C以上高溫，特別忌強光，在20度C以下，即無妨礙。照明度30~40Klux時，光合作用增加。大岩桐為長日性植物，電照可以促進開花。又與溫度的關係相當密切，早春種植需加溫，助長生育。

土壤肥料

定植用土需排水良好，通氣容易，可用腐葉50%、壤土30%、粘土20%比率混合。砂質多的用土，栽培期中，土壤粒子間隙阻塞，需增加小塊狀的粘質壤土。

土壤的適當酸鹼度在5.5~6.5左右。PH7以上時，生育開花較遲，PH8~9時，產生異常花或不開花。

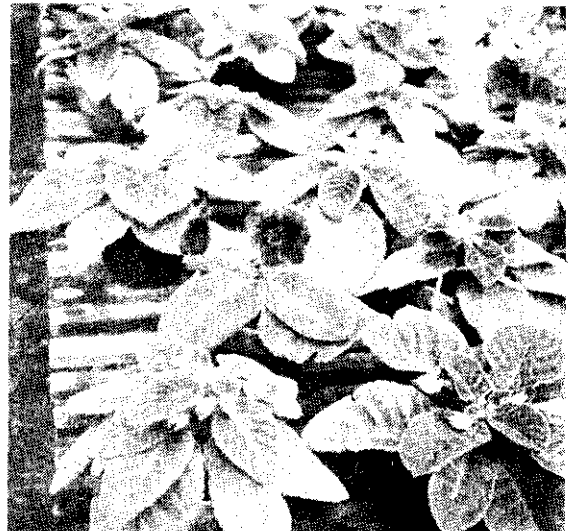
基肥用牛糞、油粕、骨粉、草木灰及若干複合肥料。培養土1立方公尺的成分量為氮肥：150公克、磷鉀：300公克、氧化鉀：150公克最適當。肥料濃度過高，會產生畸型葉及根部障礙。

播種育苗

播種時期：秋播在9~10月，春播在1~4月，有順序的播種可調節出貨期。種子採收後超過1年，發芽率減半，所以應採用當年採收的新種子。種子細小，每公克有25,000~30,000粒。

播種方法：用土為經消毒過的腐葉，加10%的細砂混合。若只用細砂播種，由於不含養分，小苗發育不良，影响生長。用細碎蛇木屑，效果却很好。壤土則容易污染嫩葉，使葉片腐爛。播種盆使用平鉢或木箱均可。種子微細，可以和砂薄播，不覆土。

大岩桐發芽有好光性，所以播種後不放在暗處。發芽的適溫為25度C左右，需7~10天才發芽。20度C以下，發芽需較多日數。15度C以下，不發芽。播



種箱上需蓋玻璃板或透明塑膠布，以調節溫度及濕度，白天高溫則需遮光。

育苗：發芽時，玻璃板或塑膠布逐漸除去，次第供給弱光及通氣。播種盆通常浸在水裏，由底部吸水，如果放在水裏，土壤的通氣不好，有害根部發育，所以需等乾燥後，隨時由底部供水。

第1次假植：本葉2~4枚時，第1次假植在平鉢或淺木箱。過早移植時，易傷植株，妨碍以後的生育及病菌的侵入。

用土為腐葉60%、壤土30%、河砂10%混合。另外，油粕、骨粉、草木灰及腐熟堆肥，為附加的乾燥肥料。

假植的距離為2×2公分，避免下葉埋入土中，宜淺植，仍由底部下方吸水，保持白天25度C左右，夜間20~22度C的溫度。剛假植時，過低溫，根部會腐爛，生育停止，應隨時注意。

第2次假植(上盆)：本葉5~6枚，葉片重疊時，進行第2次假植。一般用2~3寸小鉢，每盆栽1株，用土比第1次假植，稍為粗大。溫度和第1次假植同，生育期保持高溫。18度C以下，易發生生理障礙。

灌水以噴霧方式，小心均勻噴灑。低溫期宜使用溫水，升高地溫，促進生育。

定植後管理

定植：本葉8枚左右，由盆底可見白根時為定植期。4~7月生產的大株，用5寸盆，較小株用4寸盆定植。

換盆時盡量不傷根和葉，假植和定植時的取苗及換盆，要特別注意。葉片不可沾土壤，因沾土不易洗乾淨，常常引起腐敗。種植過深，下葉接觸土壤或直接碰觸盆緣，會產生水浸狀腐敗。種植過淺，却易倒伏。

溫度：剛定植後，保持白天25度C，夜間20度C左右溫度，可以促進生育。3月中旬以後，日溫逐漸上升，網室栽培時，需有40%以上的遮光。日光不可直射，並防夜溫過低。

濕度：室溫25度C左右時，濕度60~70%最適當，20度C以下，濕度高時，病害發生多。30度C以上，濕度高時，軟弱徒長。濕度除受天候影響外，可由通風、加溫及灌水來調整，盡可能保持適當濕度，避免劇烈的變化。

日照：大岩桐對光敏感，即使1 Klux 以下的光

照，也會行光合作用。一般所知，對強日照有相當大的耐性。但是，室溫在30度C左右，葉片溫度會上升而褪色，此時行葉面灌水，易發生生理障礙，產生淡黃褐色的斑紋。

最適當照明度，在適溫時為5~10 Klux。30度C以下需更低照明度較安全。4月下旬到9月的強光，需要遮陰。一般3~5月所用遮光網的遮光率40~50%，6~8月遮光率50~60%。平常以朝夕的弱光最適當。

陰天或持續下雨天，早晚日照不足，植株常軟弱徒長，容易發生病害。所以，遮光網要依陽光強弱，適當調節。

灌水：灌水、溫度、濕度及日照都是很重要的管理，生育階段要看溫度及濕度的狀況，決定灌水的時間、次數及水量。低溫期，苗較小，蒸氣量少，水的需求量不多。特別是傍晚，土壤和空氣乾燥，移植後提高空氣濕度，減少土壤水分，成活較易。灌水以晴天1日1回為原則，在上午9~10時施行。春季到夏季，溫度逐漸上升，需逐漸增加灌水量。梅雨季，容易過濕，所以需保持幾分乾燥程度的管理。

幼苗期宜在早上行葉面灌水，晚上不使水滴在葉面殘留。定植後須將葉面污垢洗去，以後避免葉面灌水，可防止病害發生。

高溫和強光下，**葉面灌水**，會生淡黃褐色的斑紋，葉綠素消失，失去同化作用和養分轉移的機能，使植株枯死。這種現象在成葉最易發生，降低盆栽的觀賞價值。

追肥：培養土若混有遲效性肥料，就沒有施用追肥的必要。對於太乾燥或低溫引起的生理障礙、植株生育不良以及葉片黃化，薄施速效性追肥或複合肥料，如花寶1號以1,000倍液，每周全面噴佈一次，效果良好。



大岩桐