



風目魚養殖

- (1) 風目魚可否於9月放養魚苗？
- (2) 魚塢水深3台尺可否養風目魚？每坪可放養若干？
- (3) 風目魚可與那些魚類混養？每分地放養比率如何？雞糞可做為風目魚的飼料嗎？
- (4) 水深3台尺，單養大頭鰱，每坪可放多少魚苗？（屏東縣高樹鄉新南村興店路20~30號黃兆良）
- (1) 在9月放養風目魚已太遲，風目魚怕冷，10月就長得慢，11月就長不大，水溫如降至11~12°C，就有凍死之虞。如要越冬準備明年放養的，又當別論。
- (2) 水深3台尺當然能養風目魚。鹹水風目魚塢水深僅有1尺，即可放養大小不同的風目魚，每坪約放3尾。因放養的魚苗體型及時期不同，要分批捕售。淡水魚塢水深須較深，如有打氣設備或水車，每坪可放4~6尾。不過現在風目魚大型的價錢較高，少放一點，養大一點出售比較合算。
- (3) 鹹水魚塢，風目魚能與烏魚混養，淡水魚塢能

魚塢裏捕風目魚



和草鰱魚、鯉魚、烏魚混養。草鰱魚因餌料較特殊，不要混養太多，總放養尾數要比前述的少一點。

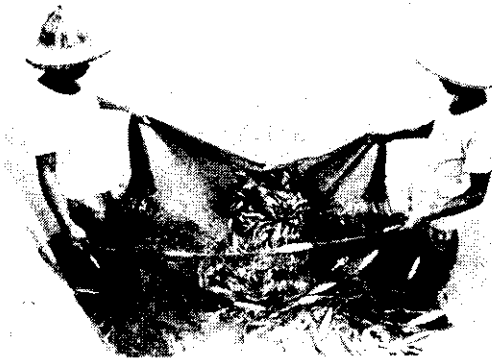
雞糞通常是用於鹹水魚塢，做為培養風目魚主食一底藻的肥料，不能做為風目魚的飼料。

(4) 單養大頭鰱，如要養到2公斤出售的，每坪放1~1.5尾，只要養至1公斤者，每坪放養2~3尾。（陳勝香）

鯰魚雌雄鑑別

- (1) 鯰魚應如何鑑別雌雄？（台南市海佃路1段129巷156弄74號謝慶順）
- (2) 鯰魚的雌、雄在繁殖期較易區別，這時雌魚與雄魚有下列特徵：

雌魚：下腹部寬廣，膨大豐滿，生殖孔圓形、紅腫。肛門不凹入，胸鰭與腹鰭中間下腹部粘滑柔軟，輕壓含有卵粒排出。



雄魚：體形較瘦小，肛門凹入，下腹平坦，生殖孔稍長狹小。

雄性鯰魚長不大，一般而言雌鯰魚飼養2年才會成熟，因此同年齡的鯰魚，大型者均為雌性。要實施人工繁殖時，須檢查其成熟度。（余廷基）

芒果矮化栽培

- (1) 在來種芒果為防颱風為害，應如何行「矮化栽培」？（南投縣竹山鎮竹山路2號許弘衛）
- (2) 矮化樹形步驟如下：
 - (1) 剪除主幹，及接近主幹的向上主枝，使造成空心。
 - (2) 側枝過密者，予以疏剪。
 - (3) 主枝分叉處遇有3分枝者，剪除中央1分枝，使每叉只保存2分枝。
 - (4) 主枝上所有不能接受陽光的細弱小枝，應悉數

剪除。

(5)較大植株實施上述修剪者，第1年產量可能稍減。但第2年可恢復原有產量。理想的矮化修剪應始自定植初期，逐年進行。

其他管理與施肥等，與平常者相同。(張振宙)

鯉魚繁殖

(1)鯉魚應以何種餌料飼養？

(2)鯉魚應如何繁殖？魚苗是否要隔池飼養？

(3)現在這種季節養什麼魚較好？

(4)人工受精器那裏有賣？(新竹縣湖口鄉和興村5鄰30~114號劉政德)

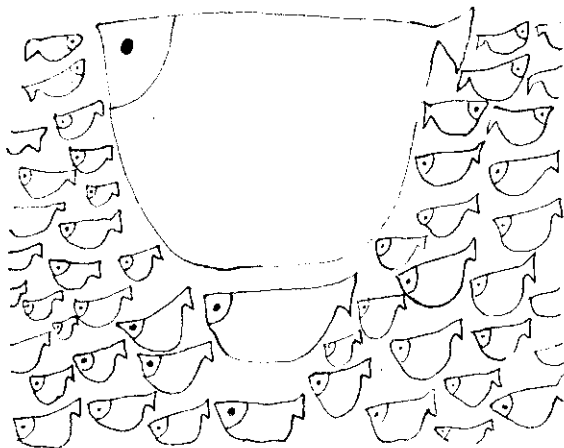
(1)鯉魚一般使用單一飼料，如花生餅、黃豆餅、麥片等，但種魚宜用粒狀飼料。

(2)實地在10月下旬將雌、雄種魚分開飼養，翌年2月中旬按雌1、雄3的比率，移放於水泥池，池內吊掛紗窗網或浮以棕片、水草、樹枝葉等作魚巢，並噴水，至翌晨即會排卵受精，這時把卵巢取出以0.5ppm孔雀綠消毒後，放入池中孵化，種魚放回原池中繼續養成，卵約4~5日即會孵出，待卵囊消失後

，餵以卵黃3日，才放入魚苗培養池中，此池事先須用有機肥料繁殖水蚤，作為初期飼料。

(3)目前正值冬季，水溫低，可放養草魚。但魚類攝食量少，習慣上多在初春放養，貴地以在2~3月間放養為宜。

(4)我們所養殖的魚類是體外受精，一般人工繁殖採用乾導法，不必使用人工受精器。你所問的可能是指注射筒、腦下垂體研磨器。前者可在西藥房購買，後者在新竹玻璃廠洽購。(余廷基)



農業百科全書

最新農業科技權威鉅著
學校機關團體必備
家庭個人實際參考

台灣農家要覽

農發會贊助 豐年社印行

內容：農業資源、農場經營、農產運銷、土壤肥料、糧食作物、特用作物、園藝作物、林業、水土保持、農田水利、植物保護、畜牧、獸醫、漁業、農產品處理及加工、農業機械、農村環境與衛生等17大章。

精裝上下兩大冊，合計2695頁。

定價：1200元(硬造紙本) (郵購另加掛號郵費40元)

豐年社

台北市溫州街14號 郵政劃撥5930號