

實地復查，並擬訂復舊造林計畫，分年完成造林，希能營造植茂密的森林。

②保安林經營上有採伐必要的採用擇伐為原則。倘可實施局部皆伐時，亦應採取帶狀，或塊狀（團狀）皆伐，並限在5公頃以內，更應把採伐地點分散在林地內各處避免集中。

③在單位面積的計算方面，以佔保安林面積最大宗的水源涵養林，土砂攔止林（佔全保安林94.72%），採取1林班或3百公頃為1單位（視為支流集水區）。如果那個林班超過3百公頃時，以每增加3百公頃為1單位來分別計算。並應扣除禁伐面積後，除以其的目標樹種（即所佔面積最大的主要樹種）伐期齡，或該保安林（或支流集水區）輪伐期（平均伐期齡）的面積為限。

④對於民間栽植較多造林樹種的伐期齡，應盡量降低，且對造林面積不到1公頃的濫墾地清理訂約造林案，放寬它的林木採伐到1公頃。又對於民間造林，要兼顧它的採伐成本，和國土保安，必要時准許3年以內的隔年作業，但最高也不得超過5公頃的規定範圍。

保安林設置靠全民合作

⑤主要溪流兩岸，嚴重影響水土保持地區，應設定不少於50公尺寬度的保護林帶，禁止開墾、採礦、採石或開設卡車路，以利維護河岸安全。

⑥在國有林地內開設卡車路時，它的道路網密度以支流集水區，每公頃長度不得超過20公尺，並應檢同道路水土保持計畫，先行報准後才可動工。在道路開闢同時要一併完成。水土保持經費應在總經費30%以上。

⑦對於採礦和採取土石案，為避免影響國土保安和水土保持，擬請礦務局繼續開辦礦區水土保持講習班，邀請業商、礦業技師和有機關承辦人員等講解外，並謀求各項措施加強管理。實施定期和不定期的水土保持檢查，凡發現有不合規定的，隨時催促改善，否則嚴令禁止開採。

⑧配合集水區經營的新觀念，和林業試驗機關、大專院校等，合作舉辦各項防災試驗研究工作，以便改善，並獲得最新的經營管理技術。

保安林的設置，不僅在保全原有森林覆蓋，尤應注意撫育，使保安林的機能加強。所以須要用科學方法加以保護和整理，促進林木生機的旺盛，使能發揮涵養水土資源，促進國土保安的功能兼作生產木材，達到保安和經濟的雙重目的。

由于加強保安林的經營管理結果，林地可維護比較好的森林覆蓋。對於確保水源涵養，防止沖蝕，減少河床淤積延長水庫壽命，維護鐵、公路的暢通，減少並防止沿海地區風砂、海潮和塩霧的危害，保護內側農工企業和社區的安全而獲得更多的福利，希望大家一起來實行。

溫元祥

地·嶽·谷·瀑·布

地嶽谷，昔稱石厝，在玉井事業區第38林班番子坑溪，位於台南縣南化鄉關山村，距離玉井26.5公里。

地嶽谷瀑布，亦有人稱燕子巢瀑布，瀑高約5公尺，溪谷廣達10多公頃。從關山產業道路5號橋上望去，一邊是後堀溪，一邊是番子坑溪谷，碧水長天，景色自然怡人。溪谷內大石羅列，潺潺流水，清澈見底，環境粗獷幽靜，溪畔橫斜石壁，散生小灌叢。

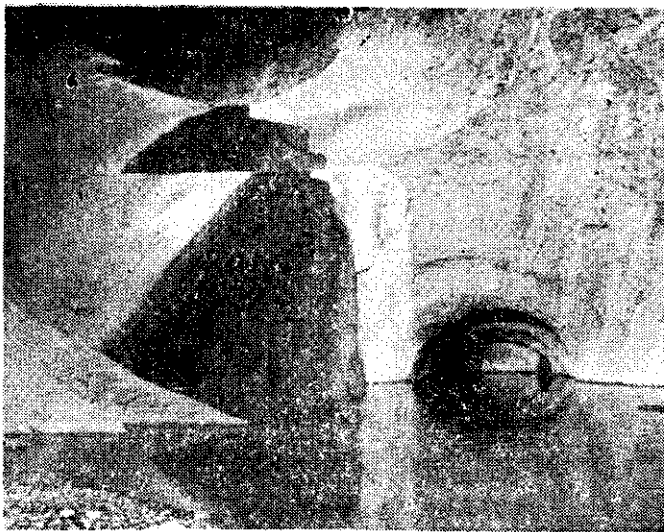
山頂竹林青翠，流泉面上有廣潤石坡，垂直而上，由石壁流水處有大小石洞，以前曾是燕子所居，但成羣飛燕的盛況已不復當年。

溪水表面雖然平靜，但山溪石

壁水源陡且深，水下暗藏漩流，水溫較冷，不宜游泳，亦不可靠近石坡探視石洞，恐失足滑落潭中，已有多人因此慘遭滅頂，務必注意安全。

由於石厝具有天然的屏障，噍吧哖抗日義士余清芳、江定、溫文等三百餘人，曾在此起義，故此地又是愛國先賢抗日聖

地之一，每逢假日很多遊客來此遊憩憑吊，青山翠谷，值得一遊。



——大小小石洞——