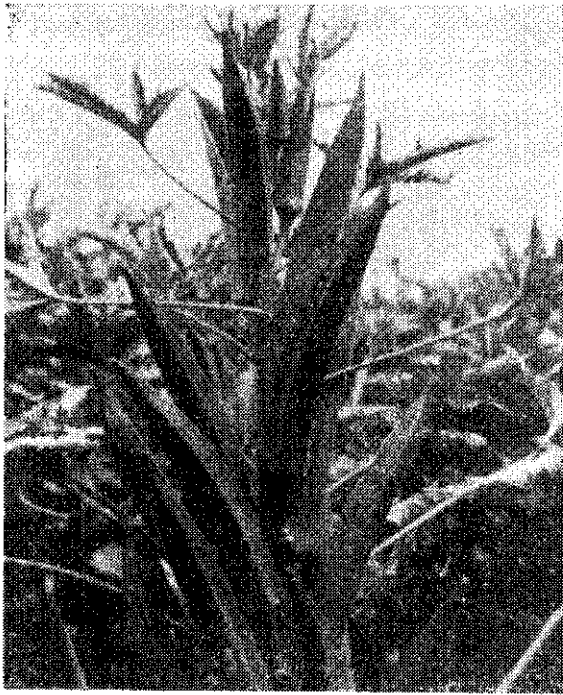


黃秋葵栽培

郁宗雄



黃秋葵「東友早生一號」結果情形

黃秋葵學名 *Abelmoschus esculentus* (L.) Moench, 英名 Okra, 屬錦葵科, 非洲東北部原產, 在歐美、非洲、中東、印度、斯里蘭卡、馬來西亞及東南亞熱帶地區栽培很盛, 近年來在日本市場也成熱門蔬菜, 台灣地區也逐漸被人注意及嗜食。

黃秋葵為高溫性蔬菜, 耐濕性也很強, 生長強健, 栽培容易, 為熱帶重要蔬菜, 也是台灣很有發展潛力的夏季蔬菜, 和新興外銷蔬菜。適於專業栽培與家庭園中栽培。

一・植物性狀

黃秋葵植株直立性, 通常高 1.5~2.5 公尺, 莖部木質化, 自基部葉腋生側枝數條。葉互生, 掌狀 3~5 裂, 在植株下半段的葉片較為圓潤大形, 自上半段起葉片逐漸變為細狹小形。

花腋生, 自主莖 3~8 節開始着生, 以後每節連續着生一花, 為完全花, 直徑約 10 公分, 花瓣通常 5 片為黃色, 基部暗紅色, 早上開花, 下午萎謝。

果實為蒴果, 細長似羊角, 先端尖細, 通常長 20~25 公分, 5 角至多角 (也有呈圓形者), 嫩莢含有

特殊粘滑物質, 含蛋白質約 2.5%, 且有相當高的乙種維他命, 更具有特殊香氣和風味。果實老熟後木質化縱裂。

種子球型比豌豆稍小, 灰褐色, 千粒重約有 55 公克。

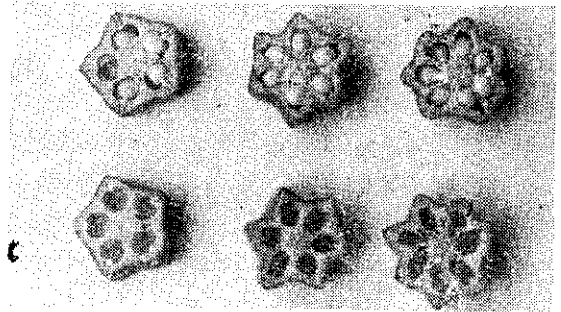
二・品種選擇

黃秋葵品種雖不多, 但性狀優劣分明, 所以在選擇品種時應注意下列特性:

植株高矮: 以節間短的矮性品種為佳, 節間長的高性品種, 在台灣颱風季節易被吹倒, 且上段果實採收不便。

果(莢)色: 有綠色和紫色之分, 一般均喜綠色品種, 在綠色品種中又依品種, 由淡綠至濃綠有不同程度的深淺, 目前日本及台灣市場歡迎濃綠色品種。

果角數: 依品種可分 5 角、6 角、7 角以上多角及圓莢等, 角數愈多即子室愈多, 也是說種子數愈多, 品質愈差, 所以以 5 角的為優。



黃秋葵 5 角、6 角、7 角果實橫切面

果形長短: 短的只有 10 公分, 長的可達 30 公分, 標準果形在 20~25 公分之間。

果上茸毛: 宜選柔軟似呢絨狀的, 有有品種茸毛剛硬成針刺, 尤其在低溫期特別剛硬, 操作時易使皮膚損傷, 或引起皮膚敏感。

葉形: 以較小且深裂的為佳, 蓋可以密植增收, 且株間通風透光, 減少病害。有的品種葉片甚為圓大淺裂, 非優良品種。

產量: 黃秋葵的產量, 決定於結果數及分枝數, 如生長力強及分枝性強時, 則節數增加, 結果力強時, 則結果數增加, 產量就高。

其他特性: 宜選早生 (結果節位低), 耐寒性比



黃秋葵田

較強，果型端直，果色有光澤新鮮感，果面少瘤粒突起的為優。

目前台灣能符合以上特性條件的品種，只有農友種苗公司，首先育成的一代交配種「農友早生一號」。該品種不但綜合上述各種條件的優良性長，且因有雜種強勢，產量豐富。

三．風土適應

黃秋葵喜暖熱氣候，種子發芽適溫在 30°C 左右，生育結果適溫在 25~30°C 之間，即在高溫下發芽迅速整齊，發芽率高，生長強盛快速，開花多而結果率高，果實長大端直光滑；反之在低溫期（如台灣南部12月至2月），或夜溫低於 14°C 時，生育衰弱緩慢，植株細瘦，葉片細小，開花少而落花多，縱有結果，果實呈畸型，缺少商品價值，甚至完全不結果。

黃秋葵耐濕性很強，在台灣雨季仍能正常生育開花結果，但因株高葉大，抗風力稍差。

黃秋葵對於土壤適應性也很廣泛，且耐旱性也相當強，但為深根性，宜選排水佳良、土層深厚、有機質豐富的土壤栽培。為避免線蟲為害，最好實行輪栽，及避用土質過於輕鬆的土壤。

四．栽培管理

播種適期：中北部 3~9 月，以 4~8 月為最適，南部 2~9 月，以 3~9 月為最適。如秋季播種過晚，則在開花結果期遇低溫，生育轉衰，不易結果或結出粗短的畸型果，寒流期間則開花少而不結果，發芽飛節。

播種及育苗：黃秋葵適於直播，也適於育苗後定植至田間。直播時每一植穴播催芽種子 2~3 粒，覆土厚 2~3 公分。育苗時每一育苗鉢，播催芽種子 1 粒，2~3 天後發芽，苗高約 10 公分，本葉有 1~2 片時定植至田間。育苗期間高溫期約 20 天，低溫期約

30 天。

播種前種子先浸種 1~2 小時，然後用 30 °C 催芽，待幼芽透出種皮後，播種至田間或育苗鉢。每 10 公畝地種子用量，直播密植者約 400 公克，育苗疏植者約 150 公克。

整地栽植：土地打鬆後，按行距開潤淺植溝，施下基肥後作成單行式高畦。行距（即畦幅）春夏作 110~120 公分，秋作 90~100 公分，株距春夏作及不除側枝時約為 50~60 公分，秋作 40 公分左右，過於密植時不易結果。每畦栽一行在畦中央，每穴栽一株。

施肥量：黃秋葵生育結果期很長（要 3 個月以上），所以宜多施有機質肥料，以維持生長勢力，增加後期產量。

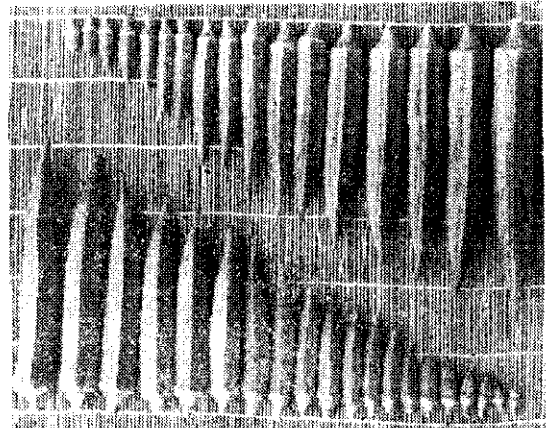
黃秋葵施肥量參考表（公斤/10公畝）

肥料名	總用量	基肥用量	追肥用量			
			I	II	III	IV
堆厩肥	2,000	2,000	—	—	—	—
硫酸銨	80~100	30~40	5	20	15~20	10~15
過磷酸鈣	100	50	10	40	—	—
氯化鉀	40	25	—	15	—	—

基肥開潤淺溝施下，先施堆厩肥，再施化學肥料。追肥第 1 次在定植後約 2 星期，或直播後約 20 天，施在株間或株周，第 2 次在第 1 次後約 20 天，施在畦之二肩，然後培土，第 3、4 次仍各約隔 20 天 1 次，隔行灌水後施在畦邊。

其他管理：1. 間拔：直播的在發芽後陸續間拔成每穴一株，但如在 10 月晚播時，莖葉較為細小，一穴也可留二株。

2. 除草：為節省除草勞力，在畦作好之後，定植之前，可用除草劑 33% 賜得圃乳劑全面噴灑，但應嚴守用量，10 公畝地最多不要超過 0.3 公升，加水 300~



黃秋葵發育過程

400 倍稀釋後，全面噴在畦面和畦溝，尤其宜注重畦溝和畦肩噴量稍多，畦面噴量則宜稍少。

殺草劑噴過後再挖穴栽植，定植後約 1 個半月用同量賜得圃再在行間噴一次，或者用巴拉刈噴在行間也可以，但在生育期噴殺草劑，不可噴到黃秋葵的莖葉上。

3.除側枝及立支柱：黃秋葵植株基部有側枝（分枝）發生時，也可結果，但為節省勞力及增加收量起見，側枝不必嚴格除去，但如在高溫期植株發育旺盛，分枝繁多，而植距嫌過密時，不妨酌量剪除，使其透風透光。

黃秋葵在高溫期株形高大，遇強風易被吹倒，不但影響產量，且阻礙管理，宜立支柱扶持，尤其在颱風季節更有必要。

4.灌排水：黃秋葵相當耐旱耐濕，但過於乾旱時宜灌水，雨天應注意排水。

5.病虫害防除：黃秋葵生長強健，病虫害較少，且無嚴重病虫害，更容易防除。

①疫病：在高溫期連續陰雨時較易發生，使莖、葉、果實腐爛，且在病斑部生白色綿狀菌絲。宜用四氣異茶肅、錳乃浦、蓋浦丹、免賴得等

防除。

②虫害：有蚜虫、夜盜虫、蝨虫等，均可用藥，容易防除。

防除病虫害，最好在結果前噴藥，採收期在必要時才噴藥，用殘效性短的農藥，噴藥後隔 3~4 天採收。

五·採收及用途

黃秋葵以採收幼果供食，大約在開花後 4~6 天（與溫度有關，溫度愈高，開花至採收期愈短），果長 8 公分左右，重約 16~20 公克時為適收期，如莢果過長即老化，不但纖維發達，甚至木質化不堪食用，且影響植株生長勢力及收量。採收宜在早上或上午為原則，用剪刀剪取，以一株能採收 40 果以上為豐收。

黃秋葵適於和肉類煮食或炒食，也適於作湯及涼拌，涼拌時先蒸軟或煮軟，然後加沙拉醬、沙拉油、塩醋等調味品供食，味甚清香脆嫩。

黃秋葵可用溫度 10°C 左右，濕度 85~90% 冷藏外銷，或冷凍外銷，也適於水煮製罐及脫水保藏，但採收後應儘速送工廠加工。

養鴿 靠技術賺大錢！

豐年叢書HV #802

肉鴿飼養

本書特請農發會養鴿專家黃暉煌技正執筆，介紹肉鴿品種、鴿舍設計、籠飼設備、飼養器具、飼養管理、繁殖配對、選種方法、疾病防治等技術，及肉鴿食譜。圖版多，封面彩色，25開本，全書56頁。

定價65元(郵票通用)
平郵寄送免收郵資

豐年社

台北市溫州街14號
郵政劃撥 5930 號
電話：(02) 3938148

國語日報

父母愛子女·子女愛國語日報

為什麼家家歡迎國語日報？

國語日報是一份「小型的大報」，內容純正高尚，消息迅速正確，短評「日談」立論公正，專欄跟副刊可讀性極高。

國語日報全部用白話文撰稿，並且字字注上標準國音。常讀國語日報，可以學國語、學現代文字。

國語日報每天有「兒童」「少年」「家庭」副刊，並有兒童習作園地「我的作品」和「小畫家」。一份報，全家看。國語日報附贈的雙週刊「古今文選」經海內外各大中學選為國文課本。「書和人」是介紹書籍與人物的權威讀物。報費每月 120 元。

國語日報出版部

設有舒適美觀的書室，陳列本報出版的兒童讀物、家庭讀物、國語文書刊。每天營業到晚上八點，歡迎家長下班時帶子女來買書看書。

國語日報語文中心

設備雅潔舒適，教室氣溫調節，開有外籍人士和華僑華語班，國人國語正音班，中小學生作文班，成人、兒童書法班。採小班制，重視個別指導。

訂報電話：3412448

出版部書屋電話：3413510

語文中心電話：3418821

· 台北市福州街十號

· 台北市福州街十一號之三

· 台北市福州街11號之3三、四樓