

廠及日月潭配合灌溉需要，調節放水，以疏解農業用水的缺乏並利水資源有效利用。

(三)報請經濟部洽台電公司接受救旱用電力的申請供電，以利臨時抽水補救灌溉措施。

(四)加強灌溉排水系統灌溉水質監視工作，俾利排水及回歸水的多次利用。

(五)租(借)用公、民有抽水機，抽取地下水及地面水，補充灌溉。

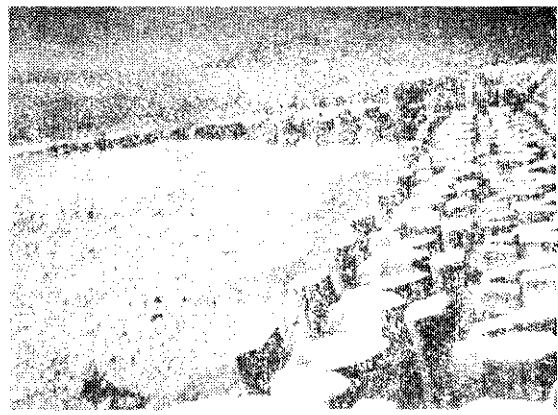
(六)在排水系統或其他可引用水源地點，增設臨時攔水壩，增加引水量。

(七)加強地下水井的汰舊換新。

(八)各農田水利會全體員工停止休假，日夜巡防，加強輸配水管理及嚴格執行輪流灌溉。

六、缺水對農業生產的影響

(一)69年1期作：各農田水利會69年第1期作預定插秧面積為266,740公頃，實際插秧面積264,793公頃，其中改種其他作物面積1,947公頃，完成插秧率達99.30%；雖生長期中亦遇到輕微缺水，但由於灌溉管理得當，大部分均順利生長，至成長後期5、6月間雨量稀少，其中北基、新苗、台東、花蓮等農田水利會灌區少部分地區，於抽穗開花期，遭受水源銳減



花蓮北濱堤防

或枯竭而發生災害，為害情形計有田面龜裂面積1,100公頃(約減產20%)、枯麥面積297公頃(約減產40%)、枯死面積272公頃(無收成)。

(二)69年2期作：69年2期作預定插秧面積318,058公頃，實際插秧面積273,476公頃，完成率86%，無法插秧需轉作者，北部5,201公頃，中部5,295公頃，南部31,737公頃，東部2,341公頃，合計44,574公頃，佔預定插秧面積14%。

今後有效用水措施

一、加強實施輪流灌溉並推行以輪區為單元的掌水工制度

土木、建築、水利工程承建

**達億營造
有限公司**

鄭石松

連絡處：花蓮市中福路51號
電話：(038) 353070

土木、建築、水利工程承建

**正倫營造
有限公司**

顏耀珍

連絡處：宜蘭市和睦路1-32號