

## 稻田轉作雜糧其他作物計畫推行辦法

——台南區農業改良場——

### 產量增加消費量減少 供需失平衡

本省由於天然環境有利於水稻種植，使歷年來稻作面積及單位面積產量俱增，而國內稻米消費量，却因國民生活習慣的轉變相對減少。國內累積存糧日多，至民國70年底止已達 119萬公噸，造成國內市場供需失去平衡，勢必發生穀價低落，倉容不敷及收購資金困難等現象。

### 特請農友配合 紓解生產過剩壓力

根據 4 年經建計畫估計，未來國內稻米總需要量年約 210 萬公噸，稻作面積僅需 61 萬 9 千餘公頃，而糧食局估計 71 年可能種稻面積有 67 萬公頃。為使產銷平衡，須將 5 萬 1 千餘公頃稻田輔導轉作其他作物。

71 年第一期作水稻全省種植面積，經統計達 31 萬餘公頃，估計糙米產量可達 130 萬公噸，由此可見第二期稻田轉作措施的重要性，特請農友支持合作，以紓解稻米生產過剩壓力。

### 實施稻田轉作計畫 兼顧農民收益

1. 轉作地區的選定：本計畫業經省府委員會第 1610 次會議核定實施，於嘉南農田水利會灌溉轄區內 3 年 2 作田第 2 小區推行，3 年 2 作田屬水稻與旱作輪作區域，土質適宜，且農民有雜作種植經驗。

2. 作物種植時期比較：3 年 2 作田第 2 小區原耕作方式，作物種植時期與計畫轉作方式的比較。

原耕作方式：6 月上、中旬 → 10 月中、下旬  
第二期作水稻 → 晚秋植甘蔗

轉作方式：6 月上、中旬  
夏作豆類及其他作物 →

9 月上、中旬  
秋植甘蔗間作玉米。

3. 實施地點及面積：嘉義、台南縣計 8,073 公頃，其鄉鎮面積如下：

嘉義縣：新港鄉 559 公頃、太保鄉 225 公頃、朴子鎮 702 公頃、義竹鄉 805 公頃、六脚鄉 985 公頃，計 5 鄉鎮 3,276 公頃。

台南縣：鹽水鎮 736 公頃、學甲鎮 407 公頃、下營鄉 375 公頃、麻豆鎮 599 公頃、佳里鎮 754 公頃、西港鄉 611 公頃、善化鎮 730 公頃、新市鄉 585 公頃，計 8 鄉鎮 4,797 公頃。

4. 轉作區域內灌溉問題：切實由嘉南農田水利會，公布轉作灌溉計畫，配合政策放水 3 次供灌雜作，請農友合作，依照水利會施行計畫灌溉，不要盜水，以維灌溉秩序。

5. 轉作田補助：為保障農民收益，凡配合政府政策，進行稻田耕作制度改善，夏作改種其他作物時，每公頃補助 8,500 元。

6. 轉作大豆玉米保證價格收購：轉作生產大豆及玉米，依照政府公布保證價格每公斤大豆 25 元，玉米 15 元，全數予以收購。

7. 種苗的供應：農友倘需轉作玉米、大豆，其種子可向當地農會洽購，甘蔗苗由台糖公司所屬原料區供應。



可供轉作的玉米

8.自行選定轉作作物：只要不種植水稻，農友可自行選定轉作的作物，請支持合作。

## 台南改良場提供轉作 豆類作物參考意見

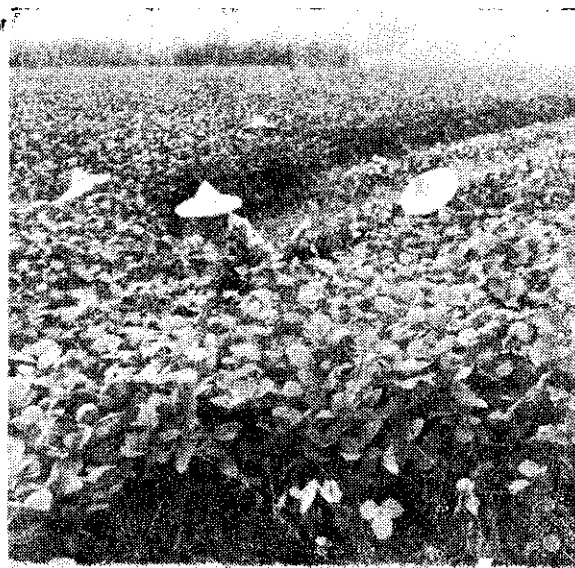
台南改良場提供轉作豆類作物參考意見：

1.豆類生育期間短，播種後綠豆70~80天，大豆85~95天即可收成，有利於秋作物種植及輪作作物安排。

2.綠豆採用新品種台南選3號，結莢集中於植株上端，成熟期一致，第1次收穫可達80%，公頃產量1,000~1,500公斤，市場價格每公斤30元左右。大豆採用台農15號，早熟而耐密植，公頃產量在1,500~2,500公斤，保證價格每公斤25元，收益均佳。

3.播種適期，大豆為6月上旬至7月上旬，綠豆於7月上旬至下旬。每公頃最適播種種子量，大豆60~70公斤，綠豆25公斤。種植大豆與綠豆收穫後的株葉，更可利用做為綠肥，以改良土壤物理性。

4.採用作畦栽培，以利排水，利用牛犁開溝作畦後，每畦播2行，然後再用牛犁將畦溝開深，增加畦高，再用蓋平板將畦面整平，或用曳引機牽掛作畦開溝器，1次完成作畦開溝，然後再行播種。



可供轉作的大豆



## 新書 瓜類栽培

豐年叢書HV#761-3

24開本·全書200頁

內容 { 冬瓜、節瓜、西瓜、無子西瓜、胡瓜、越瓜、甜瓜、南瓜、扁蒲、絲瓜、苦瓜、梨瓜、蛇瓜……等十餘種瓜類栽培技術、病虫害防治及西瓜嫁接栽培法。 }

三版內容澈底增訂·另增加彩色圖片60張·精美實用  
定價170元(郵購另加掛號郵資9元)

豐年社

台北市温州街14號 郵政劃撥 5930 號