

大型玉米高粱

播種兼施肥機

種苗改良繁殖場在農發會、農林廳及台灣區雜糧發展基金會的支持下，研究改良雜糧用各種不同播種器和施肥器，並克服本省肥料容易回潮的特性，使播種與施基肥一次完成。目前已改良成功一種大型玉米、高粱播種兼施肥機，達到省工及降低生產成本的目的。

機型與結構

1.機體外型：長 142公分、寬 45公分、高95公分、機重85公斤。

2.本機利用美國強鹿牌 B 24型播種機架及布施牌播種機種子輸送和施肥裝置。2種廠牌播種機取長去短，綜合改良適合本省農業環境使用的多用途旱作播種機。

作業性能

1.施肥：肥料容量每箱25公斤，施肥量控制除在主動輪及被動輪變更外，在排出口控制門亦可調節

施肥量。每公頃施肥量（使用台肥 5 號複合肥料），在行距50公分時，全開為708公斤、半開為470公斤；行距 70 公分時，全開為472公斤、半開為313公斤。

由於本省高溫多濕，肥料易回潮，凝結成塊狀，在肥料箱上方設 $\frac{1}{2}$ 英寸 \times $\frac{1}{2}$ 英寸篩網，以篩選結塊肥料，使作業順利。

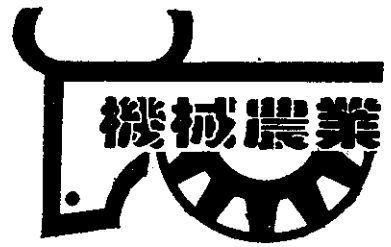
2.播種：

①播種玉米時，使用台南11號品種，布施玉米專用播種盤，傳動速度為主動12齒，被動7齒。

播種性能：行距70公分，株距12公分時，每公頃播種量26公斤（推廣播種量每公頃25公斤）。

②播種高粱時，使用台中3號品種，布施高粱專用種子盤，傳動速度為主動14齒，被動7齒。

播種性能：行距50公分，株距6公分時，每公頃播種量19.2公斤（推廣播種量每公頃20公斤）。



作業效率高

曳引機以4檔來操作的時速為3.5公里，作業寬度3公尺，工作效率70%計算，每小時可播種0.73公頃，在農地重畫區域或整田區，每天可播種3.5~5.5公頃。

效益比較

本播種兼施肥機，較一般人工播種的費用節省很多，如玉米使用本機的播種費每公頃1,500元，一般人工播種則需2,440元，共計節省940元。

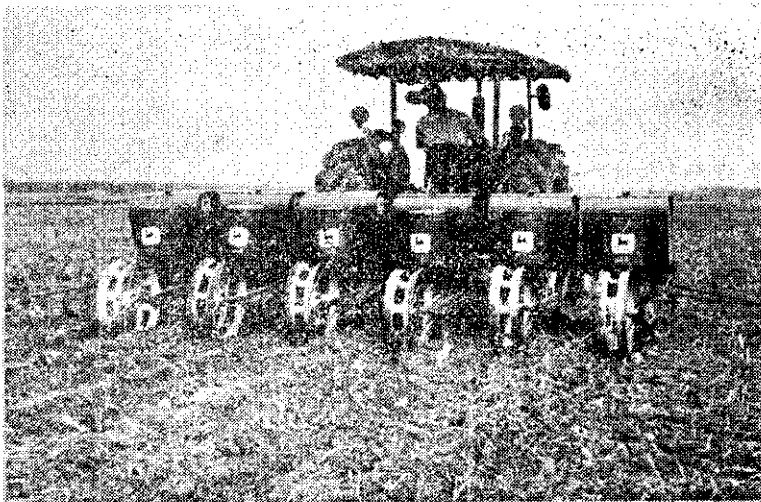
高粱使用本機的播種費每公頃1,500元，一般人工播種却需2,710元，共節省1,210元。

助割國軍

農機講習

高屏地區71年1期稻作將展開收割，為彌補農家人力不足，省糧食局續委託國軍使用水稻聯合收穫機助割。

為使國軍對水稻聯合收穫機能操作自如，並了解其維護和故障排除，特於4月26日至5月8日，在屏東農專農機訓練中心辦理助割國軍收穫機講習，參加的官兵計78人。他們在講習中認真學習，目前已展開收割工作。（洪辰雄）



播種兼施肥機操作情形