

颱風豪雨後的 農作物管理方法

• 台南區農業改良場 •

「安迪」颶風吹襲本省，同時帶來豪雨，以致農作物受到損害。為使台南區各位農友能夠及時採取妥善的管理，減輕農作物損失，我們針對夏季主要作物——水稻、大豆、花生、蘆筍及甘蔗的栽培生育狀況，提供各項處理方法，請各位農友參考採行。

一·水 稻

台南區的水稻面積有15萬公頃，在兩期作田有一、二期之分，而在輪作田則為中間作。第一期作多已收穫貯存，而現有的是5月中旬至6月下旬插秧的中間作，和7月上旬至下旬插秧的第二期作。因插秧期前後相差2個多月，所以農友要按照插秧期間的早晚和水稻的生育情形，在颶風豪雨後做不同的處理。

1. 稻株淹沒應儘早排水，田間積水過多也要設法排除。

2. 初插秧的稻株，在田水過多時易浮起漂散，要趕快巡視補植。

3. 生長期中的水稻，要補施少許氮肥，每公頃施用硫酸銨75公斤左右。

4. 早期插秧的中間作水稻，要噴射6.5%鐵甲酸銨溶液2,000倍，或3%維利黴素溶液1,000倍，以防治紋枯病的發生。

5. 灌、排水道和田埂，如遭受洪水沖壞時，須即搶修，稻田缺水時應即灌水。

二·大 豆

台南區的大豆有2千多公頃，分春、夏、秋3作，政府為鼓勵農友在稻田轉作雜糧，夏季大豆面積將逐年增加，台南區農業改良場為適應夏季氣候，針對實際需要，指導農友採用作畦栽培，以利排水。

目前夏季大豆早播的已開花結莢，而較晚種的才播種1星期左右，所以在颶風豪雨後，要依生育狀況而有不同的處理。

1. 初種的大豆最忌積水，須隨時注意田間排水。

2. 生育期中的，如生育較差即豆葉呈淡綠色時，應酌施少量氮肥，每公頃施用硫酸銨20~30公斤。

3. 斜倒的植株應扶正並培土。

4. 在大豆結莢期，應噴射50%撲滅松乳劑或35%安殺番乳劑1,000倍液，防治椿象類為害豆莢。

5. 噴射80%「鋅錳乃浦」或「錳乃浦」可濕性粉劑400倍液，以預防銹病和紫斑病的發生。

三·花 生

台南區的花生栽培面積，占全省一半以上，計有3萬多公頃。栽培分春、秋二作，春作在1~2月播種，6月間採收，秋作在7月至9月上旬播種。因此秋作花生在播種或生育初、中期，都易受颶風豪雨的影響，所以要注意作不同的處理。

1. 立即排除田間積水。

2. 播種後遇雨，發芽率在50%以上者，要儘早補播，50%以下時應重播。

3. 等到土壤水分適當時，即行中耕除草。

4. 植株生育不良時，即葉呈淡黃色者，應施少量氮肥，每公頃施用硫酸銨30~50公斤。

5. 要隨時注意病虫害防治。

四·蘆 筍

蘆筍在台南區為主要園藝作物，栽培面積7千多公頃，占全省58%左右。而蘆筍是多年生蔬菜，為使單位面積產量提高，每個季節的栽培管理都不能疏忽，尤以夏季的管理最為重要，因此在颶風豪雨後，應該作如下的處理。

1. 儘速排除田間積水。

2. 清理蘆筍園，摘除折斷枝。

3. 犁開畦的兩側，使多餘的土壤水分易於消失。

4. 施用尿素每公頃20~30公斤，並施行培土。

5. 河川地的蘆筍，如有被淹沒時應清除淤泥。

五·甘 蔗

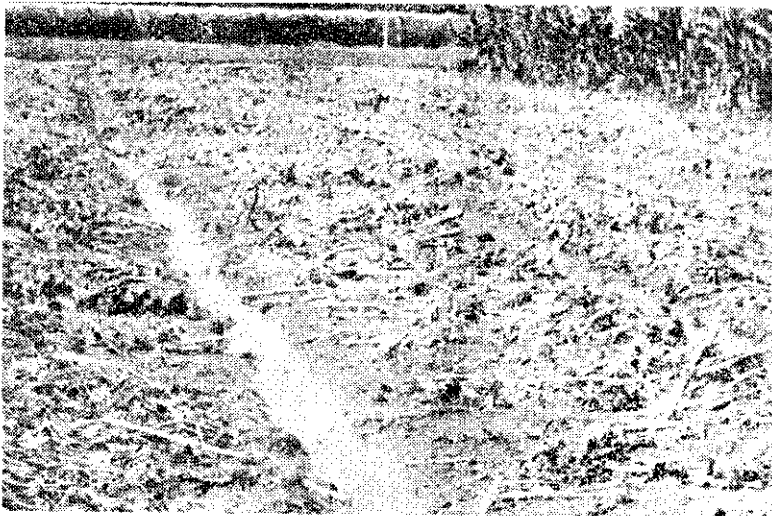
台南區的甘蔗栽培面積高達5萬6千多公頃，占全省的56%左右，因甘蔗屬長期性作物，在夏季雖已長大，但為了減輕颶風豪雨的損失，要特別注意。

1. 迅速清理蔗園排水溝，立即排除積水。

2. 春植或宿根的甘蔗，如有倒伏，應扶直後施肥培土。

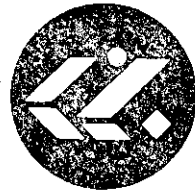
3. 秋植甘蔗倒向道路或他人田裏的，要用竹桿扶正或側伏自己蔗園內。

4. 甘蔗倒伏則鼠害嚴重，要加強防治。（李根）



上：花生田淹水 中：西瓜浸水枯死 下：白菜浸水枯萎

泰



國

T.C.O.

純正

蓖麻籽粕

原裝進口

最佳有機質肥料

省工·省本·多利

**土壤改良
兼施肥**

含有成分：

氮 5.5~6.5%

磷 2%

鉀 1%

有機物 82%

適應作物：

蘋果、梨、桃、葡萄、
柑桔、蕃石榴、蘆筍
枇杷、榛果、荔枝、蓮霧
茶樹、蕃茄、草莓、菸草
蔬菜、瓜類、豆類、
甘蔗、蘿藦、花卉。

台灣總代理：

泰坦企業有限公司

(02) 5361648~9