

談 正 技 輝 黃 會 發 農

如何改進蛋雞飼養

廖敏卿

蛋雞飼養在本省已有相當久的歷史，有人因養蛋雞致富，也有傾家蕩產的，好壞的差異似乎很大。不過，近年來，養蛋雞業者間利潤的差距已縮小。

影响蛋雞飼養成敗的因素很多，其中以飼料量和飼料配方、雞舍設備、飼養管理方法為最重要。平常若能多注意觀察並加以改進的話，相信每年必可節省一筆不少的費用呢！

行政院農業發展委員會畜牧生產組黃輝煌技正表示，本省的蛋雞品種都由國外引進，連雞場設備和管理方法大多模仿外國，只是多少還加入飼養者本身的經驗和見解，因此實際上與國外情形大同小異。

視需要供給營養

以飼料配方來說，蛋白質是重要營養分之一，本省業者似乎偏愛蛋白質，在飼料中的蛋白質含量比國外的用量要多，可能是多年的習慣或是經驗的累積使然。

如此，一味提高蛋白質含量就可完全符合蛋雞的需求嗎？事實不盡然。

目前本省較有規模的蛋雞飼養場大多是買原料（如玉米、黃豆粉、麩皮、魚粉、骨粉等）回來自己調配所需的飼料，價格當然比向飼料廠買調配好的便宜。据了解，1公斤約可便宜1元左右。

便宜是便宜，自己調配的飼料就合理了嗎？

一般業者都以蛋雞每日所需的各種營養分（如蛋白質、脂肪、維生素、礦物質）以百分比換算成飼料需要量。這種計算法並不一定正確。

由於每隻蛋雞的年齡、體重、產蛋率不同以及季節的關係，對營養分的需求亦隨着不同。例如，產蛋率高的蛋雞，對營養的需要相對提高，若以不變的口需要量供飼，可能因為吃不夠，致生產力打折扣；對產蛋率低的雞，却因為多吃了而排泄掉，以致浪費飼料。

據統計，由於多餵而造成的浪費以及少餵致產蛋量減少的總損失，以飼料來算，每公斤約損失0.3元，以飼養3萬隻雞的雞場而言，每隻每日需餵100公克，即每年損失32餘萬元。

雞舍間距要加大

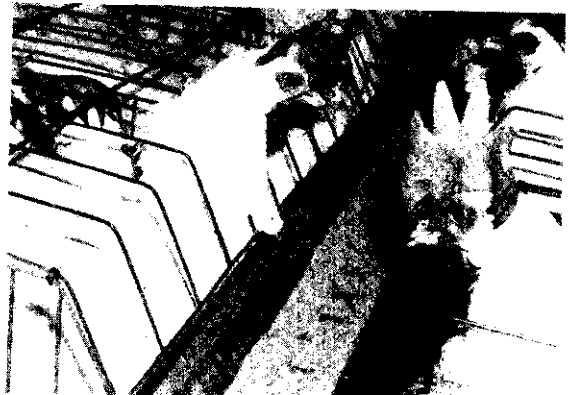
其次談到雞場設備，目前雞場的雞舍間距離似乎太窄了，厲害的例子只有2~3尺寬的間隔（60~90公分），致通風不好，疾病叢生。相對的用在疾病防治的費用就多。理想的雞舍間距應與雞舍高度相同，通常為11~12尺（330~360公分）。

在管理上，也有不合理之處。黃技正指出，由於本省雞場面積有限，一般採用密飼，以提高飼養雞數，雖然可增加產蛋量，却導致通風不良，傳染性疾病多，加上飲水不乾淨，容易引起死亡。

業者為防止雞病發生和蔓延，常以藥物注射或摻在飼料中餵食，致用藥過量。黃技正戲稱：台灣的雞是泡在藥罐內長大的。業者應有「需要時才給雞吃藥」的正確觀念，以免浪費金錢。

淘汰寡產雞要勤

最後談到雞的性能，由於每個雞場的蛋雞都是整批購進，整批淘汰，性能應該一致，理論上每隻雞都可產蛋，但是否如此，不無疑問。



每個雞場仍難免有光吃飼料不生蛋或是產蛋率低的寡產雞，養了這些雞就等於在吃業者的利潤，早該淘汰，但業者目前不像以前那樣勤於淘汰寡產雞。

黃技正指出，判斷高產或寡產雞的方法很多，雞啄、腳是否褪色為其中之一。雞啄、腳等部分含有大量葉黃素，這些色素來自飼料中的黃玉米和青飼料。連續產卵時所攝取的黃色色素，絕大部分移向卵黃，到不了身體各部分。因此，含有黃色色素的各部分逐漸褪色發白。

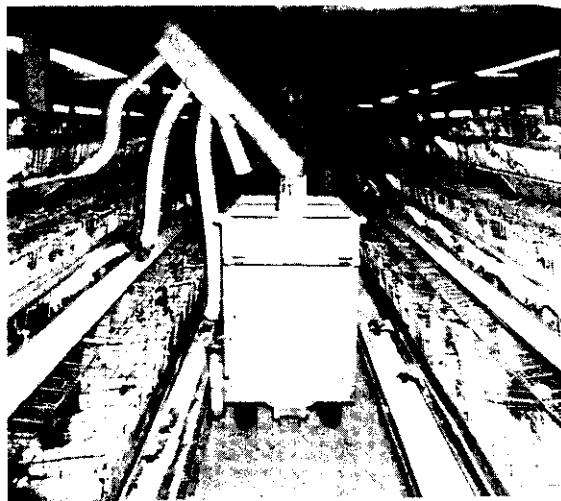
產卵期愈長，褪色程度愈顯著。

雞眼險變黃或肛門周圍有黃色色素時，表示停產現象。這種雞應早點淘汰。

以上所述的缺點（如寡產雞存在、飼料量及配方不合理、用藥過量），若以金錢來衡算，無上述缺點的雞場，生產每台斤雞蛋，在成本上要節省0.4~0.5元，以飼養3萬隻雞的雞場來說，每日產蛋量2,000~2,100台斤，即每日節省800~1,000元，一年即省

下30餘萬元。

這些錢對於利潤微薄的蛋雞飼養業者來說，應當很重要。



林邊蓮霧管理注重技術密集 余光雄

屏東縣林邊鄉的蓮霧，近年來，很受各地市場的歡迎，供不應求。

像這種甜度在12度以上的林邊蓮霧，為什麼不予推廣呢？因為，這是土壤與管理的問題，不是品種的問題。

蓮霧一年開花5次，果實收穫期很長，因此它的經濟價值高於其他的果樹。在第1次花期，果農都想盡辦法催花，使果實能在春節前後上市，賣個好價錢。能否如願，除了多少要靠運氣外，催花的技術才是真正的關鍵。

林邊的果農都懂得用各種殺虫劑配合生長素，噴在果樹上以抑制樹枝內發芽激素的生成，使轉變開花激素。可是，能在雙十節前開花的畢竟不多。

春節前後能夠上市的蓮霧，色澤及甜度都比較高，數量不多，都裝盒運銷，每盒約26粒，重約3、4台斤，每台斤批發價約100元。其中以陳添丁農友栽植的蓮霧最成功，每台斤高達150元，而且維持相當時間的高價，實在不簡單。

疏花疏果要狠心

陳添丁管理蓮霧園非常認真，舉凡種植、剪枝、中耕除草、灌溉、施肥等工作，都做得很徹底，尤其是疏花、疏果，從沒有人像他那麼狠心把剛開的花、

剛結的果疏得那麼徹底的。他說：為了保持高品質，不得不如此。他的蓮霧是台北市青果行爭相預購的對象。省主席李登輝所嗜到最好的蓮霧，就是陳農友種出來的。

重質不重量

由於產量少，品質好，售價高，收入自然提高。陳添丁的管理栽培法，成為林邊鄉蓮霧果農仿效的對象。所以，林邊的蓮霧趨向於重質不重量。目前本省果樹栽培都以產量的多寡做為生產的目標，林邊蓮霧則以品質的好壞及售價的高低做為標準，與其他的地區不同，這一點值得其他地區的農友學習。

技術密集領導生產

品質高，產量少，可以減少工資的支出，及減輕災害的損失，與工業上由「人工密集」進步到「技術密集」的道理是相同的。林邊的蓮霧生產，已經進步到這個階段，我們要推廣的，就是技術密集。

有人說：林邊的蓮霧會那麼甜，是海水倒灌地鹽分較高的緣故。其實，並不盡然。陳添丁有3處蓮霧園，1處在鹽分較高的區域，2處與別家蓮霧園在一起，鹽分較低。可是，這2處的蓮霧比另一處的更好。

事實證明，生產品質優良的蓮霧，人為因素比自然因素重要！