



水稻聯合收割機保養

農友在使用農機具以後，常不注意事後的保養，以致農業機械的損耗率特別高。由於水稻聯合收割機構造複雜，零件特別多，價格頗高，為延長它的使用壽命，農友應在使用後注意保養。

台中區農業改良場農機股股長梁榮良談到水稻聯合收割機保養方法，請農友參考實施。

一、清理收穫機的內部：

- (1)脫穀機部：將機蓋打開，然後把脫穀齒或脫穀筒下面的篩網所有夾雜的稈葉拿掉。
- (2)輸送稻穀齒輪箱：將箱蓋打開，然後將粉碎的草渣全部拿掉。
- (3)第2次輸送葉輪：將輪蓋打開，然後將折穗、斷稈清理掉。
- (4)將所有打開的機蓋、箱蓋全部恢復原狀。

二、清理收穫機的外部：

- (1)操作油壓裝置，使收割部提升。
- (2)將夾雜在收穫機外邊的稻草，先用手把它清理掉。
- (3)附着在收穫機外邊的泥土，用破布拭擦。擦不掉的，可以水沖洗，並予擦乾。
- (4)最後用油布在機件上拭擦，使機件附着一層油膜。

三、抹油手續：

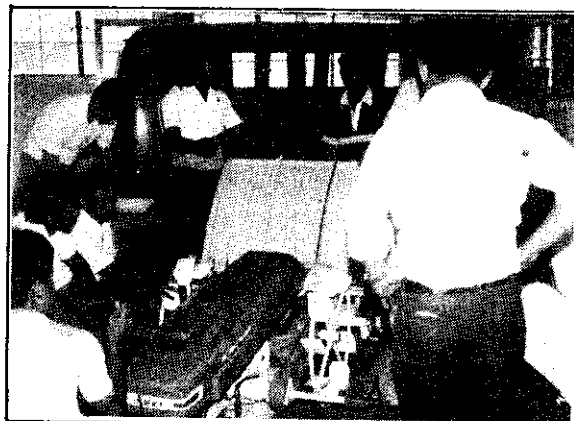
- (1)發動引擎使各部機具轉動，而後以油壺在齒輪、鏈條、割刀，及各轉軸上加油。
- (2)履帶轉軸亦應以黃油鎗灌入黃油。



四、將收穫機內外部清理完畢後沾油，即可駕駛入倉庫內貯放，以防風吹、日曬、雨淋。貯放期間，如有塑膠布者，應將全部機具罩蓋，並將機具各部操作桿放在空檔位置。

五、其他應注意的事項：

- (1)每隔1個月應將引擎發動1次，使各部機件迴轉數分鐘，如須拭擦或沾油者，仍應按照上法實施以免生銹。
- (2)每隔1個半月應將電瓶充電1次，以免鉛板快速腐蝕。
- (3)在長期貯存期中，履帶、皮帶等絕勿與油類接觸，以免蝕爛。(台中區農業改良場推廣課提供)



農民農機講習

國立屏東農專農機訓練中心，應潮州鎮農會委託輔導農會核心農戶，推行共同及委託經營，於8月12日辦理農民農機講習，藉以增進農戶對農機維護及修理技術的認識，並學習實地操作，以達機械化增產的目標。參加農民計有20餘人，在農專講師的指導下，農民認真學習，對於農機的維護保養，有深入的了解，咸認受益不少。(洪辰雄)