

農藥使用技術指導專欄



注意防治菊花害虫

王清玲



小白紋番蛾

菊花一向為廣受大眾喜愛的花卉，本省周年不斷栽培，尤其在中部的田尾、北斗等菊花專業栽培區相鄰近田間，可以隨時發現各種不同生育期的植株。在此情況下，害虫的發生始終不斷，而且種類相當複雜，對菊花造成不同方式、不同程度的損害。

菊花的栽植是以觀賞為主，特別強調外觀的品質，微小的瑕疵即會降低商品價值，很多在其他作物上不具經濟重要性的害虫，在菊花栽培上却不能忽視。如果栽植期間未予以適當的防治，不但影响植物的生長發育，且會降低切花品質。

菊花上主要的害虫大致可以分為5類：

(一) 鱗翅目幼虫

(1) 切根虫 (球莖夜蛾)

幼虫黑褐色，長4公分左右，表皮粗糙，有許多瘤狀黑點。白天均潛伏在土中，入夜出食。在菊花幼苗期為害最嚴重，常將植株近地面處切斷，造成鉅大損害。成虫翅黑褐色，有劍狀黑紋。卵產於落葉上、地面或植物的根附近。

(2) 擬尺蠖 (銀紋夜蛾)

農民俗稱為青虫，幼虫淡綠色，長度可達4公分左右，頭端細小，尾端較粗大，第3、4腹節無足，爬行時腹部聳起呈尺蠖狀，口食害葉片。幼虫老熟後，在葉背作圓形白色薄繭而化蛹。成虫暗褐色，前翅上有一些銀白色的斑紋，雌虫產卵於葉背，粒粒散產

。一年5、6代。

(3)玉米穗虫

幼虫體長3.5公分左右，色彩變化很多，有黃綠、綠、黃褐、褐色等。往往自花心鑽食為害，亦取食花苞及葉，幼虫有互相殘食的習性，所以同1植株上，同時發生的幼虫數目不會太多，幼虫老熟後入土化蛹。成虫橙黃色，前翅有暗色斑紋，每1雌虫可產卵數百粒，卵分產於心葉、花蕾或生長點上。通常春秋發發生較多。

(4)夜盜虫 (斜紋夜蛾)

幼虫體色不一，斑紋亦異。1、2齡幼虫羣集一處，剝食葉肉。稍長後，漸分散，並大量蠶食葉片。老齡幼虫白天藏匿於植株附近的土壤中，夜間才外出取食，在土中化蛹。成虫褐色，前翅上有斜走的黃色或白色條紋。產卵塊於葉背，上面覆蓋有雌虫淡黃色的尾毛。

(5)台灣黃毒蛾

幼虫身體橙黃色，每1體節均生有刺毛叢，毛有劇毒，觸及皮膚即發生紅腫疼痛，不宜用手摘除。幼虫加害葉片，有花時也食害花部，幼齡時較羣集，第3齡後漸分散，老熟後在枝上或葉背化蛹。

成虫淡黃色，腹部冬季褐色，夏季黃白色，產卵數10粒成1卵塊，卵塊上亦覆有雌虫黃色尾毛以為蔽護。春、秋季發發生較多。

(6)小白紋毒蛾

幼虫體色因發生季節而異。生於夏季者，頭部赤色，體淡黃色。生於冬季者，頭部黑色，體淡黃色，背面黑色。背面生有4束，側面生有2束黃白色的長毛叢極為醒目。體長約3公分左右。幼虫化蛹在葉背，有薄繭。

雄成虫暗褐色。雌成虫無翅，出繭後即棲息於繭殼處，交尾後產卵塊於繭上。亦以春、秋發發生較多。

上述6種鱗翅目害虫，均為雜食性，寄生植物除菊花外，尚有蔬菜、果樹等多種作物。因此田間發生的機會很高，而且成虫的產卵能力大多很強，繁殖極為迅速，稍不留意，即在田間大量發生而造成損害。



樂敏牌

ロビンエンジン

農業、産業
機械之動力源

●強力 ●輕便
●省油 ●耐用

新發售
最大5.0馬力
EY20D〈直結形〉



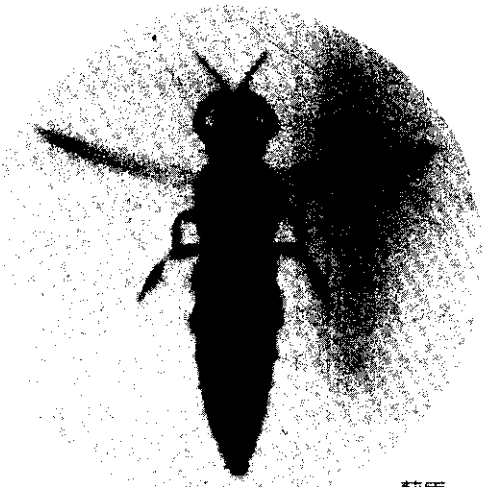
汽油、柴油
二衝程・四衝程
一馬力至二十馬力
各馬力齊全

兼售ROBIN
汽油及柴油發電機
汽油:LG072 LG102 LG152
RG121C RG201D
RG301D RG402D
RGX305D RGX405D
RGX505D
柴油:RGK161 RGK301D

製造元：
富士重工業株式会社

經銷處：
樂敏有限公司

台北市峨嵋街68號2樓
TEL. 3613541~3



薊馬

防治方法：

如果某一地區在栽植菊花之前，雜草生長繁茂，一旦栽植菊花，在幼苗時期較易有切根蟲為害。因此，栽植區在休閒時期，亦應注意雜草的防除，如施用殺草劑，以免雜草滋生太多，而給予切根蟲潛伏的機會。

切根蟲的藥劑防除可以10%「加保扶」粒劑與土壤充分混拌，每分地用量3公斤左右，種植前3日就

應施用，以使藥效充分發揮。或種植後以40.64%「加保扶」水懸粉或35%「安殺番」乳劑1,000倍稀釋液噴布莖葉及地面。

其他鱗翅目害虫可用24%「納乃得」乳劑1,000倍液，噴布於莖葉，每隔7~10日施藥1次。

(二)薊馬

(包括台灣花薊馬、花薊馬與中國薊馬)

農民俗稱「花決」，體型細長略呈黑褐色，個體非常微小，長度僅約0.1公分左右。成虫及若虫期均為害花部，除銼吸花瓣的汁液外，成虫並產卵於花的組織之內。銼吸或產卵造成的傷口，常在花瓣上留下白色或褐色的斑點，影响外觀。此外，虫體本身的存在，除降低花的商品價值外，並影响外銷。

防治方法：

可用25.3%「美文松」乳劑1,000倍，或70%「福文松」乳劑2,000倍，開花期間每3~5天1次，由上向下均勻噴射防治。此外，合成除虫菊精類的藥劑如20%「速滅精」乳劑4,000倍稀釋液，亦對薊馬有優良的防治效果。(下期續)

<p>果蔬農友大福音!! 從開花、結實到豐收——儘管找台和!!</p>					
<p>葉面施肥·亦可混合農藥使用</p>	<p>本廠出品 品質保證 果樹 蔬菜用 花寶 0-10-10 美國ALASKA魚肥公司 出品</p>				
	<p>促進花芽分化——果樹催早花 效果最佳 花蕾肥碩、開花旺盛——播種良好 結實大</p>				
	<p>果樹·蔬菜用 花寶(HYPONeX)系列!!</p> <table border="0" style="width: 100%;"> <tr> <td style="text-align: center;"> <p>花寶二號 20-20-20 促進果實肥大 糖度增加</p> </td> <td style="text-align: center;"> <p>花寶三號 10-30-20 促進開花 增加着果率 結實良好</p> </td> </tr> <tr> <td colspan="2" style="text-align: center;"> <p>美國The HYPONeX Co., Inc. 製造</p> </td> </tr> </table>		<p>花寶二號 20-20-20 促進果實肥大 糖度增加</p>	<p>花寶三號 10-30-20 促進開花 增加着果率 結實良好</p>	<p>美國The HYPONeX Co., Inc. 製造</p>
<p>花寶二號 20-20-20 促進果實肥大 糖度增加</p>	<p>花寶三號 10-30-20 促進開花 增加着果率 結實良好</p>				
<p>美國The HYPONeX Co., Inc. 製造</p>					
<p>詳細資料歡迎函索</p>	<p>地面撒佈 使用方便</p> <p>《最新奇 特殊土壤改良劑》 ——改善水果品質的秘方—— 鈣元 CALGEN カルゲン 促進着色 提早成熟 糖度增加 增強植物生理機能 增強貯藏力 日本ネオゲン株式会社 製造</p> <p>高單位鈣質 改善土壤 控制氮肥 防止徒長</p>				
<p>——各種農業(園藝)肥料、藥品、器材總匯——</p> <p>台灣總代理 總經銷 台和園藝企業股份有限公司 Taiwan Horticultural Co., Ltd. 台北市士林區中正路104巷1弄2號 台中連絡處：台中市三民路一段164號</p> <p>郵政劃撥：101360 電話：(02) 831-3302 電話：(042) 223374</p>					